

FUNDACIÓN ATENEA GRUPO GID / MEMORIA 2006



Fundación Atenea
Grupo Gid



memoria 2006

Patronato

Presidente

Domingo Comas Arnau

Vicepresidente

Alfonso Ramírez de Arellano Espadero

Vocal

Inmaculada Aguilar Gil

Vocal

Manuel Espín Martín

Vocal

Esther Martín Luna

Director

Miguel Pérez-Lozano Gallego

Edita:

Fundación Atenea Grupo GID

Coordinación y redacción:

Dpto. Comunicación

Diseño y maquetación:

Iván Torremocha

Fotografías:

Daniel Steger; René Mèrou, Michel Jastremski

Impresión: ?

Depósito legal: ???

Madrid. Julio 2007.



CRECIMIENTO, CONSOLIDACIÓN E IDENTIDAD

Domingo Comas Arnau
Presidente de la Fundación Atenea Grupo GID

El 2006 ha supuesto para la Fundación Atenea Grupo GID un momento muy especial. En el 2005, coincidiendo con la celebración de los 20 años, esbozamos una serie de previsiones que, al ponerse en marcha, están conduciendo a la entidad a una importante transformación y a la expectativa de un futuro más nítido.

De entrada, la fórmula jurídica de asociación ha dado paso a una fundación, que nos permite garantizar los procesos abiertos, y en cuyo Patronato se van a incorporar, de forma progresiva, otras personas y entidades sensibles a nuestros planteamientos.

En paralelo se ha ampliado de manera notable el conjunto de intervenciones que realizamos. Todas ellas aparecen descritas en esta Memoria, pero de forma sintética me atrevo a destacar la implantación del departamento de inmigración, con programas como el de agentes locales interculturales, planes municipales de inmigración y diversos estudios. Se trata de una toma de posición con fuertes expectativas de futuro. Cabe también destacar el inicio de la gestión de los dispositivos móviles de reducción de daños “Isidrobús” y “Rádar”, de los que se ha hecho cargo el departamento de asistencia.

Por su parte, el departamento de investigación, que mantiene las señas de identidad más tradicionales del antiguo GID, ha ampliado sus actividades y ha recuperado áreas emblemáticas, como el trabajo sobre comunidades terapéuticas o la edición del “Actuar es Posible” centrado en prisiones. Ha sido un año con numerosas publicaciones, así como diversas evaluaciones en colaboración con entidades públicas y del tercer sector.

Este desarrollo nos ha conducido a la necesidad de crear un departamento de comunicación, entre cuyas tareas destaca el diseño y puesta en marcha de un plan de comunicación, el comienzo del trabajo con medios y el diseño de una nueva página web y una intranet que todos estamos utilizando. Todo ello ha contribuido a la mejora de los canales internos de comunicación.

Asimismo se mantienen (y se amplían) la totalidad de programas de prevención, asistencia e integración social. En el caso de prevención, lo significativo ha sido la diversificación de tareas (por ejemplo con la universidad o las policías locales), lo cual ha sentado las bases para un notable crecimiento del área en 2007. En el caso de asistencia, aparte de los dispositivos ya mencionados, señalar que “goza de muy buena salud” y programas emblemáticos como Menos Riesgos Más Salud o las operaciones Bola de Nieve generan una relación más satisfactoria ante las demandas institucionales y ante los propios participantes. Se ha abierto también hacia el complejo mundo de la prostitución para el que se ha diseñado un protocolo de actuación. En cuanto a integración socio-laboral, que fue la gran apuesta de 2004-05, ha visto cómo sus dispositivos crecen en lo territorial y se complementan con nuevos programas.

Dentro de asistencia y, en relación a nuestros clásicos programas de prisiones, hemos recibido la Medalla de Bronce al Mérito Social Penitenciario.

Todo esto ha supuesto que a 31 de diciembre presentemos un balance consolidado de unos ingresos de 3.125.610 euros y un equipo de 124 profesionales. Se trata de un colectivo caracterizado por la presencia de personas relacionadas con el trabajo en el área social, con una fuerte incidencia de tituladas y titulados en psicología, educación y trabajo social, sin que falten otros profesionales de la salud, sociología, pedagogía, periodismo, economía o derecho. Un capital humano diverso y cualificado, que constituye uno de los valores añadidos fundamentales para la entidad. Todo ello nos coloca en un lugar privilegiado en el sector drogodependencias, con una presencia creciente en otros ámbitos.

Asimismo todo este trabajo nos ha permitido una intensa participación (e incluso un cierto protagonismo) en estructuras de representación como el Consejo Estatal de ONG de Acción Social, la UNAD, CESIDA, la organización de la Comisión de ONG que intervienen en prisiones, Foro la sociedad ante las drogas del Plan Nacional sobre Drogas y otros muchos.

Pero además el 2006 ha sido un año de decisiones que nos permiten afrontar el futuro con nuevas esperanzas. Aprovechando la bonanza, se han realizado diversas inversiones para mejorar la calidad de los servicios prestados. Así se ha puesto en marcha un debate interno sobre señas de identidad, misión y valores, además de un Plan Estratégico y un Plan de Calidad bajo el formato EFQM. Tres tareas que tomarán fuerza en 2007.

Para finalizar hay que destacar que la transformación sólo ha sido posible por la dedicación del equipo de trabajo. La dirección de la entidad, en estrecho contacto con el Patronato, y con el impulso, el apoyo y el compromiso de toda la organización y sus profesionales, han pilotado un proceso que no se va a quedar ahí, aunque a partir de ahora primaremos la calidad sobre la cantidad.

Quiénes somos

La Fundación Atenea Grupo GID es una organización sin ánimo de lucro dedicada al estudio y la intervención en las diferentes formas de exclusión social, especialmente en problemas que afectan a la salud. Trabaja desarrollando programas de prevención y atención de drogodependencias en distintos contextos, iniciativas de integración socio-laboral e investigación. Asimismo colabora con entidades públicas y del tercer sector.

Debido al proceso actual de cambio de la entidad, que pasa de ser la asociación Grupo GID a la Fundación Atenea Grupo GID, a lo largo del 2006 han coexistido ambas formas jurídicas. La decisión de llevar a cabo este cambio obedece a la adopción de un status más ajustado a nuestra entidad, que consolida nuestra estructura y favorece una mayor transparencia económica.

¿Dónde estamos?

Comunidad de Madrid:

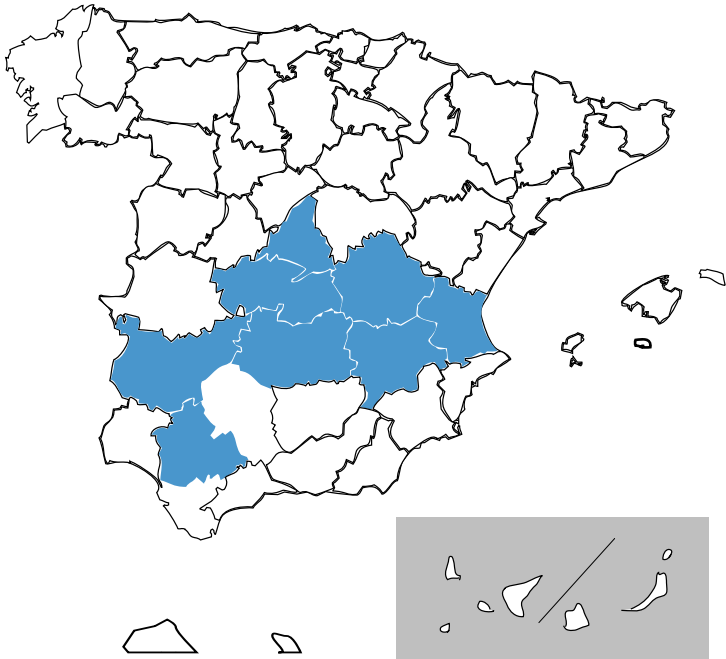
- Madrid
- Torrejón de Ardoz
- Alcalá de Henares
- Fuenlabrada
- Aranjuez
- Valdemoro
- Mancomunidad Sierra Norte
- Mancomunidad Sureste

Extremadura

- Mérida

Andalucía

- Sevilla



Castilla-La Mancha

- Toledo
- Albacete
- Alcázar de San Juan
- Cuenca
- Ocaña

Comunidad Valenciana

- Valencia
- Paterna
- Catarrosa
- Cullera

Organigrama



A quién nos dirigimos

Dirigimos nuestras acciones a los siguientes colectivos:

- Consumidores/as de drogas
- Reclusos y exreclusos
- Prostitución
- Jóvenes y adolescentes
- Padres, madres y familias

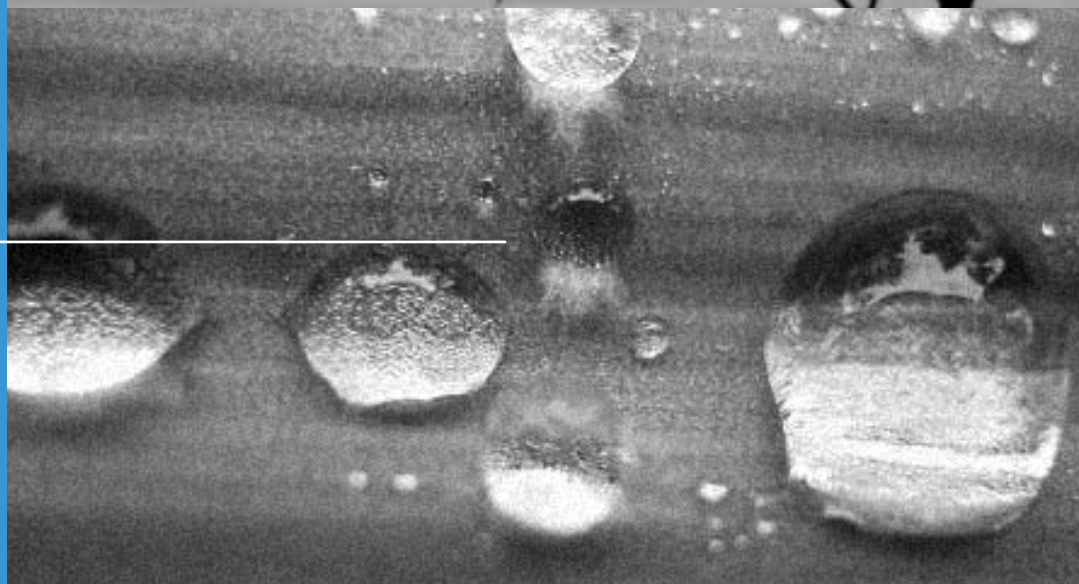


Nuestro equipo está formado por 124 profesionales de distintos ámbitos: psicólogos, trabajadores sociales, educadores sociales, sociólogos, médicos y personal sanitario, periodistas, economistas, etc.

- Menores en riesgo de exclusión
- Personas con VIH-SIDA
- Parejas en las que uno de los miembros es seropositivo
- Inmigrantes
- Profesionales y técnicos de entidades públicas y privadas
- Población en general

Nuestras intervenciones llegan directamente a unas 40.000 personas.

prevención



Teatro interactivo para la prevención

En esta iniciativa se combina la representación teatral con la participación del público, que desempeña un papel decisivo en el desarrollo de la función.

Su finalidad es fomentar estilos de vida saludables y promover la prevención del consumo de drogas y otras situaciones de riesgo en niños y adolescentes.

El proyecto cuenta con tres obras de teatro:

“La gran carrera” destinada a niños de 6 a 10 años.

“Vaya aventura” para adolescentes de 11 a 14 años.

“Que no se acabe la noche” para jóvenes de 15 a 18 años.

Acciones:

- Representación de 30 funciones en centros escolares con la asistencia de 200 estudiantes.
- Entrega de materiales didácticos que permiten continuar el trabajo fuera del horario lectivo.

Lugares: Centros educativos de la Comunidad de Madrid.

Entidades financiadoras: Instituto de Adicciones de Madrid Salud (Ayuntamiento de Madrid) y Mancomunidad de Servicios Sociales de MISECAM.



Estudio sobre los jóvenes de la Sierra Norte de Madrid

Se trata de un informe sobre los hábitos y la realidad cotidiana de los y las jóvenes de los pueblos de la Sierra Norte madrileña.

En él se recogen los principales riesgos de este colectivo (drogodependencias, violencia, enfermedades de transmisión sexual, embarazos no deseados, etc.)

Actuaciones preventivas

A partir de las conclusiones obtenidas en el estudio, se han desarrollado diversas actuaciones educativas dirigidas a jóvenes, padres y madres.

Acciones:

- Talleres sobre la cocaína en centros de Educación Secundaria.
- Talleres de educación afectivo-sexual.
- Concurso de posters de prevención del consumo de cocaína.
- Talleres dirigidos a padres y madres sobre prevención y educación familiar.
- Puntos informativos en centros de secundaria y en zonas de ocio nocturno.

Localidades: Pueblos de la Sierra Norte.

Entidad financiadora: Mancomunidad de Servicios Sociales de Sierra Norte de la Comunidad de Madrid.

Teleprevención

Este proyecto pretende promover la reflexión sobre el uso problemático de las drogas así como fomentar una actitud crítica ante los medios de comunicación. Para ello, varios grupos de universitarios elaboran una serie de materiales audiovisuales dirigidos a otros jóvenes.

Acciones:

- Curso de prevención de drogodependencias para universitarios.
- Diseño del guión y realización de los spots:
 - “No caigas en la trampa”: dirigido a prevenir el consumo de cocaína.
 - “Lo ves normal”: promueve la reflexión sobre las consecuencias de consumir drogas en la vida cotidiana.
- Difusión de los vídeos en las localidades y campus correspondientes.

Localidades: Fuenlabrada (Madrid), Badajoz.

Entidades financiadoras: Delegación del Gobierno para el Plan Nacional sobre Drogas, Ayuntamientos de Badajoz y Fuenlabrada, Universidades de Badajoz y Rey Juan Carlos.



Programa Piumad

Es un programa de prevención de drogodependencias y gestión de riesgos desarrollado en el ámbito universitario.

Va dirigido a estudiantes, docentes y otros profesionales como el personal de administración y servicios, y autoridades académicas.

Acciones:

- Asesoría individualizada.
- Formación de jóvenes como mediadores en prevención.
- Información y asesoramiento sobre sustancias e instituciones sociosanitarias.
- Puntos de información.
- Acciones de sensibilización y modificación de actitudes hacia el consumo.
- Foro virtual de prevención.
- Colaboración en actividades con asociaciones universitarias.
- Actividades lúdicas y culturales relacionadas con la prevención.

Lugares: Campus de Moncloa y Somosaguas de la Universidad Complutense y campus de Vicálvaro de la Universidad Rey Juan Carlos (Madrid).

Entidad financiadora: Instituto de Adicciones de Madrid Salud (Ayuntamiento de Madrid).



Promoción de la participación infantil

Es un proyecto dirigido a promover la participación de los niños, niñas y jóvenes en los asuntos locales que les afectan.

Con ello se pretende que los menores actúen como sujetos activos en la mejora de su entorno promoviendo su autonomía y su formación como ciudadanos responsables.

Acciones:

- Formación de un grupo promotor, integrado por personas de distintos ámbitos (representantes de administraciones, miembros de asociaciones, profesionales, niños y niñas, etc.), encargado de diseñar y dinamizar actividades.
- Actividades en centros educativos sobre su localidad (cultura, sociedad, historia...)
- Actividades enmarcadas en la Convención de los Derechos del Niño, proclamada por Naciones Unidas, tales como juegos, elaboración de carteles, certámenes fotográficos, etc.

Localidades: Carabaña, Fuentidueña de Tajo, Valdilecha, Estremera, Perales del Tajuña, Belmonte de Tajo y Villarejo de Salvanés.

Entidad financiadora: Mancomunidad de Servicios Sociales de MISECAM (Madrid).

Antena de riesgos

Es un programa de intervención con jóvenes en situación de riesgo (fracaso o absentismo escolar, conductas violentas, falta de integración social o familiar, inicio en el consumo de drogas, etc.).

Los educadores sociales trabajan con estos grupos con el fin de prevenir procesos de exclusión social y promover el cambio de actitudes.

Acciones:

- Diseño de planes de intervención individual.
- Actividades en centros educativos.
- Comunicación con los padres y madres.
- Acciones educativas con alumnos expulsados del centro escolar y con jóvenes que han comenzado a consumir drogas.
- Acciones de educación de calle.
- Coordinación con instituciones públicas y profesionales de la localidad.
- Difusión de materiales preventivos.
- Acompañamiento a entidades del municipio que puedan resultarles de utilidad.
- Realización de actividades de ocio y tiempo libre en colaboración con entidades públicas.

Localidades: Pueblos de la Mancomunidad del Sureste de Comunidad de Madrid, Albacete.

Entidades financiadoras: Ministerio de Trabajo y Asuntos Sociales, Mancomunidad de Servicios Sociales MISECAM y Ayuntamiento de Albacete.

Programa Prevenir en familia

Se trata de un programa de formación dirigido a padres y madres en el que se abordan los temas del crecimiento de los hijos, prevención de diversas problemáticas (consumo de drogas, sexualidad, violencia, etc.) y las estrategias educativas para abordarlos.

Los talleres se realizan en colaboración con entidades locales y asociaciones de padres y madres de centros educativos.

Acciones:

- Talleres sobre estilos educativos, normas, comunicación familiar, factores de riesgo, valores.
- Actividades de grupo que facilitan el intercambio de experiencias.
- Asesoramiento familiar.
- Materiales sobre prevención familiar.

Localidad: Comunidad Valenciana (Paterna, Catarroja y Cullera).

Entidades financiadoras: Ayuntamientos de Paterna, Catarroja y Cullera.

Estudio sobre las demandas de familias con hijos con problemas de drogas

Estudio que analiza el recorrido que realiza una familia por la red sanitaria y asistencial en el momento en que detecta un problema de consumo de drogas.

El informe señala que la sustancia que más consultas genera es el cannabis, seguida de cocaína y alcohol. Aunque las problemáticas de las familias varían en función de los contextos socioculturales, una característica común es la vivencia de estilos educativos inadecuados.

Entidad financiadora: Delegación del Gobierno para el Plan Nacional sobre Drogas.

Formación de policías locales



Con este proyecto se pretende que los agentes municipales amplíen sus conocimientos sobre consumo de drogas e implementen estrategias de prevención en los contextos en los que intervienen con niños y jóvenes.

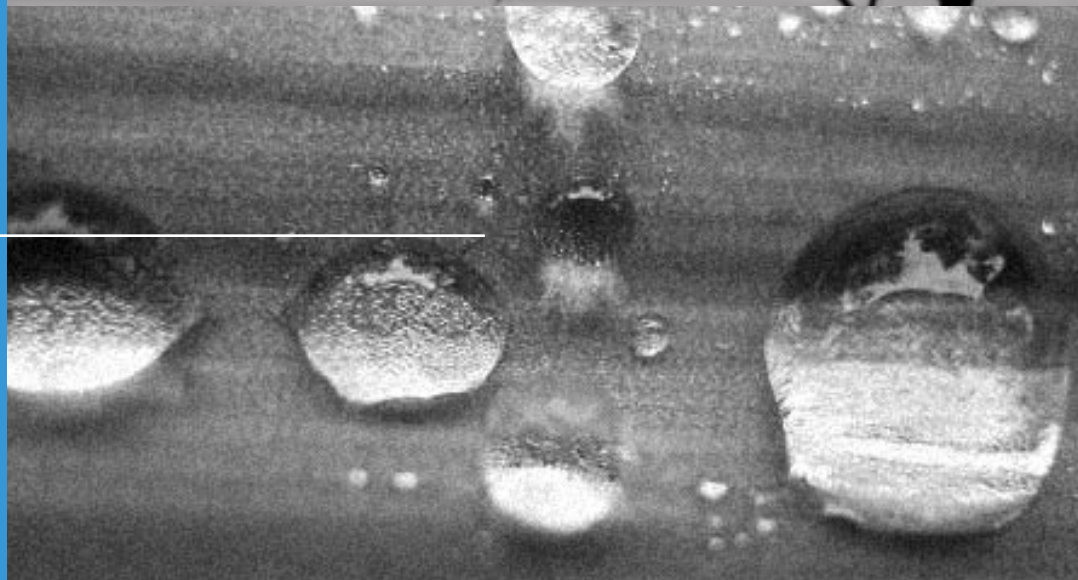
Acciones:

- Cursos de formación sobre prevención de drogodependencias.
- Edición del manual “La Policía Municipal y la prevención de las drogodependencias” en soportes libro y CD.

Localidad: Madrid.

Entidad financiadora: Instituto de Adicciones de Madrid Salud (Ayuntamiento de Madrid).

asistencia



Programa Ariadna

Se trata de un programa de atención psicológica y social dirigido a presos drogodependientes que se encuentran en tratamiento de rehabilitación. Su finalidad es apoyar a los internos en su proceso de abandono de la adicción, mejorar su calidad de vida y facilitar su reinserción social y familiar al término de su condena.

Acciones en la Comunidad de Madrid:

- Atención psicológica y social a 202 internos en programas de mantenimiento con metadona y 31 en deshabituación.
- Información sobre tratamientos de drogodependencia a realizar en la prisión y fuera de ella.
- Talleres de promoción de la salud.
- Entrevistas con familiares.
- Coordinación con otros profesionales de la prisión y entidades externas de drogodependencias, apoyo a la reinserción y otras.

Lugares: Centros penitenciarios de Valdemoro y Aranjuez.



Acciones en Castilla-La Mancha:

- Apoyo psicológico y social a 728 personas en tratamientos con metadona, de deshabituación o de alcoholismo. Se realiza atención individual y en grupos.
- Talleres de preparación para la libertad: orientación para la reinserción (habilidades sociales, relaciones familiares, prevención de recaídas...)
- Actividades lúdicas y culturales: charlas-coloquio, videofórum, deportes, promoción de la lectura, etc.
- Coordinación con instituciones externas y las familias de los presos.

Lugares: Centros penitenciarios de Albacete, Alcázar de San Juan, Cuenca, Ocaña I y II.

Entidades financiadoras: Dirección General de Instituciones Penitenciarias, Ministerio de Trabajo y Asuntos Sociales, Agencia Antidroga de la Comunidad de Madrid, Plan Regional de Drogas de Castilla-La Mancha.

Ariadna recibe la Medalla de Bronce al Mérito Social Penitenciario

El programa Ariadna fue galardonado con la Medalla de Bronce al Mérito Social Penitenciario. La distinción fue concedida por la Dirección General de Instituciones Penitenciarias y entregada por Mercedes Gallizo, directora de dicha institución, en el acto conmemorativo del Día de la Merced, que fue presidido por el ministro del Interior, Alfredo Pérez Rubalcaba. Este programa ha atendido a más de 7000 personas desde su comienzo en 1998.



Programa Menos Riesgos Más Salud

Es una iniciativa dirigida a promover la salud y la calidad de vida de los consumidores de drogas y colectivos excluidos. Su objetivo es evitar, o al menos minimizar, los riesgos relacionados con el consumo de sustancias. Este proyecto hace especial hincapié en la prevención del VIH y en la sexualidad segura.

Acciones:

- Educación de calle: contacto con los consumidores de drogas en su entorno y asesoría sanitaria y social.
- Intercambio de jeringuillas y reparto de preservativos.
- Atención a necesidades básicas de aseo personal.
- Información y contacto con entidades de la zona que puedan resultarles de utilidad.
- Formación de agentes de salud.
- Realización de materiales informativos.
- Actividades de ocio y tiempo libre.

Localidades: Torrejón de Ardoz, Alcalá de Henares, Albacete y Sevilla.

Entidades financiadoras: Plan Nacional sobre el Sida, ayuntamientos de Torrejón de Ardoz, Alcalá de Henares y Albacete, Agencia Antidroga de la Comunidad de Madrid, Obra Social Caja Madrid y Obra Social Caja Castilla-La Mancha.

Revista Existimos

Se han editado dos números de esta revista que constituye un vehículo de expresión de los participantes del programa Menos Riesgos Más Salud. La publicación aborda temas relacionados con el VIH-SIDA y el consumo de drogas desde el punto de vista sanitario y social, e incorpora testimonios personales.

Pruebas de detección del VIH

El 1 de Diciembre se desarrolló una campaña de detección del VIH en Torrejón de Ardoz, a través de pruebas rápidas Elisa. Los análisis iban acompañados de un cuestionario sobre posibles prácticas de riesgo, protocolo sociosanitario y counselling (apoyo y asesoramiento psicológico).

Celebración del Día Mundial del SIDA

Albacete, Sevilla, Madrid y Torrejón de Ardoz fueron escenario de diversos actos de conmemoración del Día Mundial del SIDA. El festival "Condon Rock", mesas informativas, reparto de preservativos, proyección de documentales y una exposición fueron algunas de las actividades realizadas. En todas las localidades, la importancia de la prevención y del uso del preservativo, así como la lucha contra la discriminación, constituyeron los mensajes principales.



Operación Bola de Nieve

Es una iniciativa de prevención del VIH-SIDA, enfermedades de transmisión sexual y otros riesgos relacionados con el consumo de drogas. En ella son los propios consumidores/as los que transmiten esta información entre su grupo de iguales, de manera que se convierten en agentes de salud.

Para desempeñar esta labor se apoyan en una encuesta. Los datos obtenidos permiten, además, conocer más profundamente los hábitos y conductas de los drogodependientes.

Acciones:

- Curso de formación sobre salud, drogodependencias, enfermedades relacionadas y sexualidad segura, dirigido a diez jóvenes consumidores de cocaína.
- Cada una de estas personas ha contactado con, al menos, otros diez consumidores a quienes ha realizado un cuestionario sobre el tema y les ha informado sobre cómo prevenir riesgos, instituciones que pueden resultarles de ayuda, etc. Además han distribuido preservativos y folletos.

Localidad: Torrejón de Ardoz.

Entidades financiadoras: Plan Nacional sobre el SIDA, Agencia Antidroga de la Comunidad de Madrid.

Intervención en prostitución

Es un programa cuya finalidad es mejorar las condiciones de vida de las personas que ejercen la prostitución, especialmente en el aspecto socio-sanitario y la prevención del VIH-SIDA y otras enfermedades de transmisión sexual.

Acciones

- Contacto con las mujeres que ejercen la prostitución en la calle y en clubs de alterne.
- Reparto de preservativos, lubricantes y folletos informativos.
- Información y contacto con entidades de la zona que pueden resultarles útiles.
- Asesoría sanitaria y social.
- Contacto con dueños de clubs de alterne para promover el uso del preservativo en sus locales.
- Localización de zonas de prostitución.

Localidad: Torrejón de Ardoz.

Entidad financiadora: Consejería de Sanidad de la Comunidad de Madrid.

Programa de mediación en salud en centros penitenciarios

Se trata de un programa de educación para la salud dirigido a evitar la aparición de enfermedades, especialmente el VIH y las relacionadas con el consumo de drogas, entre los internos en centros penitenciarios.

Acciones:

- Formación especializada a profesionales de siete prisiones.
- Los equipos formados desarrollan estrategias de prevención de enfermedades en las que intervienen los internos como promotores de salud.

Localidades: Hospital psiquiátrico de Alicante, centros penitenciarios de El Puerto I, Daroca, Badajoz, Brieva, Ocaña I y II.

Entidades financiadoras: Subdirección General de Sanidad Penitenciaria, Plan Nacional sobre el SIDA.

Proyecto Imprime



Es una iniciativa de prevención del VIH-SIDA realizada por y para inmigrantes internos en centros penitenciarios.

Acciones:

- Talleres dirigidos a internos colombianos y marroquíes.
- Los participantes formados han realizado dos folletos informativos.
- Actividades de educación para la salud y distribución de los folletos entre sus compatriotas.

Localidades: Centros penitenciarios de Valdemoro, Ocaña I y II.

Entidades financiadoras: Subdirección General de Sanidad Penitenciaria, Plan Nacional sobre el SIDA.

Proyecto de promoción del uso del lubricante

Este proyecto pretende promover el uso del lubricante en las conductas sexuales de los presos con el fin de evitar la transmisión del VIH y otras infecciones.

Acciones

- Talleres dirigidos a internos en centros penitenciarios.
- Edición de un folleto con la participación de los presos.
- Concurso de relatos y cómics y elaboración de una revista con los trabajos ganadores.

Localidades: Centros penitenciarios de todo el estado (excepto Cataluña)

Entidades financiadoras: Subdirección General de Sanidad Penitenciaria, Plan Nacional sobre el SIDA.

Programa Antón usó condón también en prisión

Es una iniciativa dirigida a prevenir el VIH entre parejas internas en centros penitenciarios, en las que uno de los miembros es seropositivo.

Acciones

- Talleres sobre sexualidad segura, comunicación y actitudes.
- Las personas formadas han realizado materiales informativos y actividades de prevención con otras parejas.

Localidades: Centros penitenciarios de Soto del Real y Aranjuez (módulo de familias).

Entidad financiadora: Consejería de Sanidad de la Comunidad de Madrid.

Programa Antón usó condón

Es un programa de prevención del VIH dirigido a parejas en las que uno de los miembros es seropositivo y/o son consumidores de drogas.

Su objetivo es promover la adopción de conductas sexuales seguras y de hábitos saludables. Para ello se desarrolla una metodología participativa basada en el cambio de actitudes.

Acciones

- Talleres en los que se abordan temas de sexualidad, habilidades sociales y comunicación.
- Los participantes desarrollan acciones de sensibilización y prevención del VIH entre su grupo de iguales y público general: materiales informativos, cuña de radio, reparto de folletos y preservativos, etc.
- Formación a 36 profesionales sobre la metodología del programa.

Localidades: Madrid, Barcelona, Sevilla, Albacete, Toledo y Mérida.



Antón, premiado por el laboratorio Bristol

El programa “Antón usó condón” recibió un accésit en la categoría de prevención, otorgado por el laboratorio Bristol en el Congreso de SEISIDA celebrado en Barcelona.



Isidrobus y Radar

Se trata de dos dispositivos móviles de la Agencia Antidroga de la Comunidad de Madrid (autobús adaptado y furgoneta), gestionados por la Fundación Atenea Grupo GID. Su finalidad es minimizar los daños relacionados con el consumo de drogas, promover conductas saludables y favorecer el desarrollo personal.

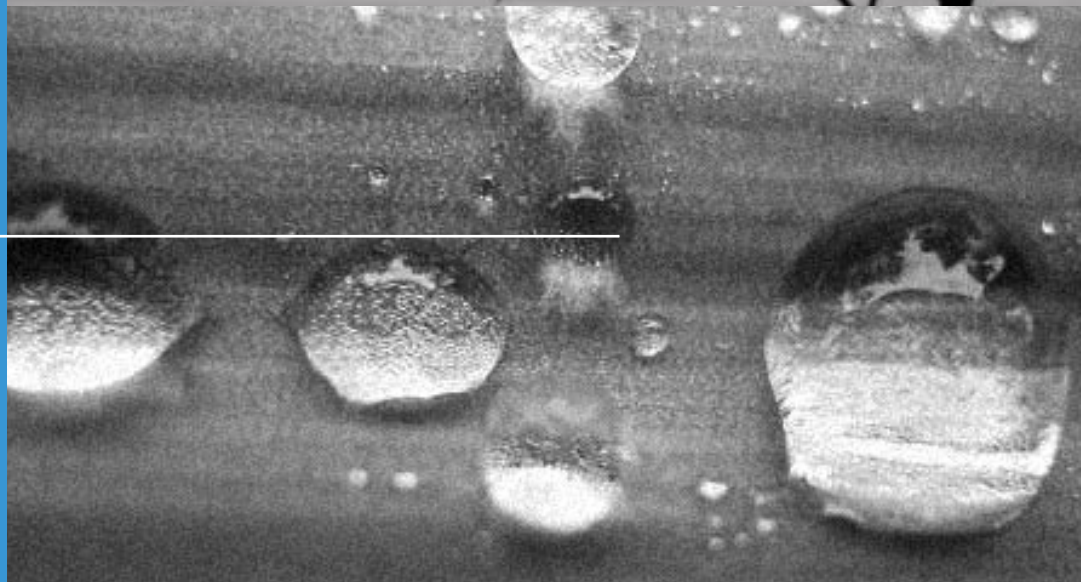
Acciones:

- Información y asesoramiento personalizado sobre prevención del VIH-SIDA, enfermedades de transmisión sexual y riesgos asociados al consumo de drogas (6000 asesorías). Talleres grupales e intervención educativa individualizada.
- Intervención sanitaria: consultas médicas (900 en el último año), curas (1000), análisis clínicos, atención a sobredosis, seguimiento nutricional, detección de tuberculosis.
- Intervención social: información y contacto con instituciones públicas y privadas que puedan resultar de interés a los drogodependientes.
- Intercambio de jeringuillas y distribución de material estéril (para 250.000 consumos) y preservativos (50.000).

Lugares: Madrid (poblados de El Salobral, Pitis y Barranquillas).

Entidad financiadora: Agencia Antidroga de la Comunidad de Madrid.

integración social



Servicio de orientación sociolaboral

Es un servicio del Instituto de Adicciones de Madrid Salud (Ayuntamiento de Madrid) y gestionado por Fundación Atenea Grupo GID. Su objetivo es potenciar la inserción social y laboral de drogodependientes y exdrogodependientes que se encuentran en tratamiento de rehabilitación en los Centros de Atención a las Drogodependencias de la red sanitaria, especialmente aquellos que sufren una mayor exclusión.

Acciones:

- Atención y acompañamiento personalizado a 757 personas, de las cuales el 47% ha encontrado empleo.
- Desarrollo de 13 talleres sobre habilidades sociolaborales y técnicas de búsqueda de empleo.
- Aula activa. Dispone de ordenadores, espacio de prensa y documentación, teléfono, fax y espacio para forum y debates.
- Bolsa de empleo e intermediación con empresas.

Localidad: Madrid.

Entidad financiadora: Departamento de Reinserción del Instituto de Adicciones de Madrid Salud (Ayuntamiento de Madrid).



Servicio de apoyo al empleo protegido

Es un programa del Instituto de Adicciones Madrid Salud (Ayuntamiento de Madrid) gestionado por Fundación Atenea Grupo GID. Su objetivo es promover nuevas estrategias de generación de empleo que favorezcan la inserción social y laboral de exdrogodependientes y drogodependientes en tratamiento con especiales dificultades para acceder a un trabajo.

Esta labor se realiza a través de la intervención personalizada con los usuarios y de la intermediación con empresarios para la adaptación de los puestos de trabajo.

Acciones:

- Contacto con 165 empresas y entrevistas con gerentes y/o responsables de recursos humanos.
- Acompañamiento individualizado en la incorporación laboral de 90 personas en puestos de trabajo adaptados en empresas.
- Análisis del perfil de personas de baja empleabilidad y de sus necesidades de adaptación a puestos de trabajo.
- Seguimiento de los trabajadores/as y mantenimiento en el empleo.

Localidad: Madrid.

Entidad financiadora: Instituto de Adicciones de Madrid Salud (Ayuntamiento de Madrid).

Programa

Apoyo al empleo

Programa de intervención en centros penitenciarios que tiene como objetivo la reinserción sociolaboral de reclusos y exreclusos drogodependientes, con el fin de incrementar su competencia social.

Igualmente se trabaja con drogodependientes en libertad, en coordinación con las instituciones y entidades formativas, de empleo, asistenciales y de tratamiento.

Acciones:

- Talleres de técnicas de búsqueda de empleo y de habilidades sociolaborales.
- Atención individualizada y grupal.
- Coordinación con las actuaciones de los profesionales de instituciones penitenciarias.
- Asesoramiento y acompañamiento personalizado.
- Formación sobre habilidades personales, mercado laboral y motivación al empleo.
- Información sobre ofertas de empleo y cursos de formación impartidos por otras entidades.
- Aula de acceso libre a recursos para la búsqueda de empleo.
- Bolsa de empleo e intermediación con empresas.
- Información sobre derechos laborales.
- Acciones de mantenimiento y mejora del empleo.

Localidades: Toledo, Cuenca y centros penitenciarios de Ocaña I y II.

Entidad financiadora: Plan Regional de Drogas de Castilla-La Mancha.



Servicio de acompañamiento a la inserción laboral

Es un centro de orientación laboral dirigido a personas con especiales dificultades para acceder a un empleo, particularmente las atendidas desde los servicios sociales municipales y drogodependientes en tratamiento.

Acciones:

- Aula de acceso libre a recursos para la búsqueda de empleo.
- Acompañamiento personalizado.
- Tutorías individualizadas y en grupo.
- Formación sobre habilidades personales, mercado laboral y motivación al empleo.
- Información sobre ofertas de empleo y cursos de formación impartidos por otras entidades.
- Bolsa de empleo e intermediación con empresas.
- Información sobre derechos laborales.
- Acciones de mantenimiento y mejora del empleo.
- Coordinación con otras entidades de formación y empleo.

Localidad: Mérida.

Entidades financiadoras: Ayuntamiento de Mérida, Servicio Extremeño de Salud y Ministerio de Trabajo y Asuntos Sociales.

Centros de día municipales para la incorporación social y laboral

Es un programa dirigido a todas aquellas personas que, habiendo sufrido problemas derivados del consumo de drogas o de otras adicciones, desean mejorar su nivel de integración en las áreas social y/o laboral.

Además desarrolla un programa de atención a jóvenes y ofrece asesoramiento para la población general en materia de drogas.

Acciones:

- Asesoramiento y atención personalizada para la incorporación laboral.
- Actividades grupales y talleres sobre técnicas de búsqueda de empleo.
- Orientación y contacto con los recursos y entidades públicas que puedan resultar más útiles y adecuados.
- Programas de incorporación social y laboral para drogodependientes (Red de artesanos, Arquímedes).
- Actividades de ocio y tiempo libre.
- Apoyo a las familias preocupadas por el consumo de drogas de algunos de sus miembros.
- Atención a jóvenes con problemas derivados del consumo de sustancias.
- Información sobre cuestiones relacionadas con drogodependencias.

Localidad: Sevilla. Existen tres centros: Sur, Juan XXII y Macarena.

Entidades financiadoras: Ayuntamiento de Sevilla, Servicio Andaluz de Empleo, Dirección General para las Drogodependencias y Adicciones (Junta de Andalucía), Ministerio de Trabajo y Asuntos Sociales.

Proyecto Enredos

Desarrollo de dos herramientas informáticas con la finalidad de compartir conocimientos entre los profesionales del área y mejorar el sistema de almacenamiento y consulta de información.

Acciones:

- Elaboración de la intranet Enredos. En su diseño han intervenido los profesionales del área.
- Diseño de una base de datos para los centros de día municipales de Sevilla.
- Asesoramiento y formación en el manejo de ambas herramientas.

Localidades: Madrid, Sevilla, Mérida y Castilla-La Mancha.

Entidad financiadora: Fundación Luis Vives-Fondo Social Europeo.

Aula activa Bip Bip

Gestión de dos espacios de apoyo a la inserción laboral de drogodependientes.

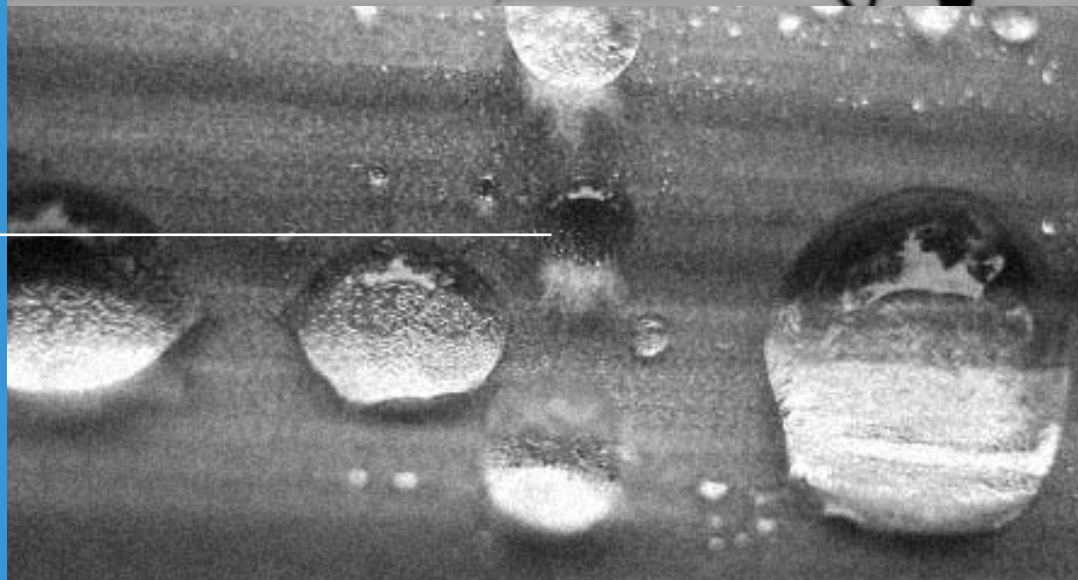
Acciones:

- Equipamiento informático (ordenadores con acceso a internet y correo electrónico).
- Formación para el uso de herramientas informáticas.

Localidades: Madrid y Sevilla.

Entidad financiadora: Fundación Bip Bip y Fondo Social Europeo

investigación





Investigación



ESTUDIO “LAS COMUNIDADES TERAPÉUTICAS EN ESPAÑA: SITUACIÓN ACTUAL Y PROPUESTA FUNCIONAL”

La investigación analiza la realidad actual de los centros de internamiento para drogodependientes y los cambios producidos en los últimos veinte años. El informe destaca que hoy más de la mitad de las personas atendidas han ingresado por problemas con la cocaína y/o el alcohol. Asimismo se pone de manifiesto el aumento de los casos de patología dual. El estudio describe las características materiales y formales de los centros, sus equipos profesionales, el trabajo educativo y terapéutico que desarrollan y la relación con la red asistencial.

Entidad financiadora: Delegación del Gobierno para el Plan Nacional sobre Drogas.

PRESENTACIÓN EN MADRID

El estudio sobre comunidades terapéuticas fue presentado en Madrid el 25 de Octubre. El acto contó con la presencia de Carmen Moya, delegada del Gobierno para el Plan Nacional sobre Drogas, así como de expertos en el tema. Un numeroso grupo de profesionales de las drogodependencias y medios de comunicación acudieron a la cita.

Actuar es posible:

Intervención sobre drogas en centros penitenciarios



Este CD-Rom, elaborado por la Fundación Atenea Grupo GID, constituye el décimo manual de la colección “Actuar es posible”, editada por la Delegación del Gobierno para el Plan Nacional sobre Drogas. La guía pretende servir como herramienta de reflexión y debate entre los profesionales que trabajan con drogodependientes en prisiones.

Entidades colaboradoras: Delegación del Gobierno para el Plan Nacional sobre Drogas y Dirección General de Instituciones Penitenciarias.

Acto de presentación

La guía “Intervención sobre drogas en centros penitenciarios” fue presentada en diciembre por Carmen Moya, delegada del Gobierno para el Plan Nacional sobre Drogas, y Mercedes Gallizo, directora general de Instituciones Penitenciarias.

ESTUDIO: “LOS PERFILES DE LOS DROGODEPENDIENTES EN ESPAÑA”

Se trata de una investigación sobre las características de los drogodependientes atendidos en las entidades asistenciales. En él se han constatado importantes diferencias entre las distintas comunidades autónomas en relación con las sustancias que han generado la adicción. Asimismo se han analizado sus necesidades formativas de cara a su plena integración social y el tipo de atención que demandan.

Entidad financiadora: Delegación del Gobierno para el Plan Nacional sobre Drogas.

ESTUDIO “LAS POLÍTICAS DE JUVENTUD EN LA ESPAÑA DEMOCRÁTICA”

La Fundación Atenea Grupo GID ha desarrollado la primera parte del estudio sobre las políticas de juventud impulsadas por las administraciones públicas desde la transición hasta la actualidad. Para ello, la entidad realizó entrevistas a expertos e informantes clave, y recopiló la documentación de 46 organismos autonómicos y locales. El trabajo se completará con la redacción del informe.

Entidad financiadora: Instituto de la Juventud.

Evaluación

ESTUDIO SOBRE LA SATISFACCIÓN DE LAS PERSONAS ATENDIDAS EN COMUNIDADES TERAPÉUTICAS DE CASTILLA Y LEÓN

Se trata del análisis de las comunidades terapéuticas castellanoleonesas desde el punto de vista de la calidad percibida por los drogodependientes que han sido atendidos en ellas. Asimismo se elaboró y validó un cuestionario adaptado, que incorpora las variables de satisfacción.

Entidad financiadora: Comisionado Regional para la Droga de la Junta de Castilla y León.

Además, en el 2006 se comenzaron los siguientes trabajos:

EVALUACIÓN DEL PROGRAMA ABIERTO HASTA EL AMANECER

Valoración cualitativa de este programa de ocio juvenil nocturno que funciona desde 1997 en Gijón. Su objetivo es medir el impacto social de dicha iniciativa.

Entidad financiadora: Asociación juvenil Abierto hasta el Amanecer.

EVALUACIÓN DEL PLAN DE PREVENCIÓN DEL CENTRO DE SOLIDARIDAD (ZARAGOZA)

Análisis valorativo del Plan de Prevención que la fundación Centro de Solidaridad de Zaragoza viene desarrollando desde 1996 con jóvenes, familias, educadores y profesionales de diversos ámbitos. Su finalidad era reflexionar sobre lo realizado y plantear acciones de cara al futuro.

Entidad financiadora: Centro de Solidaridad de Zaragoza.

EVALUACIÓN DEL PROGRAMA DE INTERVENCIÓN CON DROGODEPENDIENTES EN CENTROS PENITENCIARIOS

Valoración cualitativa y cuantitativa del programa de atención psicológica y social de drogodependientes desarrollado por nuestra entidad desde 1998 en los centros penitenciarios Alcázar de San Juan, Cuenca, Albacete y Ocaña I y II, y por Cruz Roja en Herrera de la Mancha.

Entidad financiadora: FISCAM.

ANÁLISIS PARTICIPATIVO SOBRE LA CALIDAD DE LAS COMUNIDADES TERAPÉUTICAS DE EXTREMADURA

Se trata de un estudio para la implantación de sistemas de calidad en las comunidades terapéuticas extremeñas. El trabajo, que se ha desarrollado junto con los profesionales de los centros y de la Secretaría Técnica de Drogodependencias, se ha completado con formación sobre el tema.

Entidad financiadora: Servicio Extremeño de Salud.

META-EVALUACIÓN DE LOS PROGRAMAS DE INSERCIÓN SOCIO-LABORAL DE DROGODEPENDIENTES

Análisis global y recopilación de toda la información disponible de los programas de inserción socio-laboral de drogodependientes desarrollados en España desde 1992. Se constata el fuerte impulso de estos programas aunque no llegan al conjunto de la demanda potencial. La mayoría de las iniciativas se basan en la noción de "itinerario personalizado" y en las estrategias de búsqueda activa de empleo.

Entidad financiadora: Delegación del Gobierno para el Plan Nacional sobre Drogas.

Asesoría

Asesoría a otras instituciones

ANÁLISIS DE NECESIDADES DE PREVENCIÓN

Realización de sendos estudios, en Ciempozuelos y Parla, sobre las necesidades actuales en materia de prevención de drogodependencias. El primero se ha centrado más en el análisis de los consumos de drogas por parte de los jóvenes, y el segundo en las carencias y propuestas de los agentes sociales. Los análisis son tanto cualitativos como cuantitativos, y en su desarrollo han participado profesionales de diferentes ámbitos, personal del ayuntamiento, miembros de asociaciones juveniles y de padres y madres, así como chicos y chicas de 13 a 18 años.

Entidades financiadoras: Ayuntamientos de Ciempozuelos y Parla (Madrid).

SEGUIMIENTO Y DIFUSIÓN DEL I PLAN MUNICIPAL DE PREVENCIÓN DE VALDEMORO

Tras la redacción y presentación del I Plan Municipal de Prevención 2006-09, se ha iniciado su implementación desde una metodología comunitaria en la que participan diferentes concejalías, profesionales y vecinos del municipio. El objetivo de la intervención ha sido apoyar a las comisiones de trabajo en la realización de las actuaciones previstas en el Plan y favorecer la implicación de todos los agentes. Asimismo se realizó la difusión del Plan y la edición de los materiales informativos.

Entidad financiadora: Ayuntamiento de Valdemoro (Madrid).

Formación

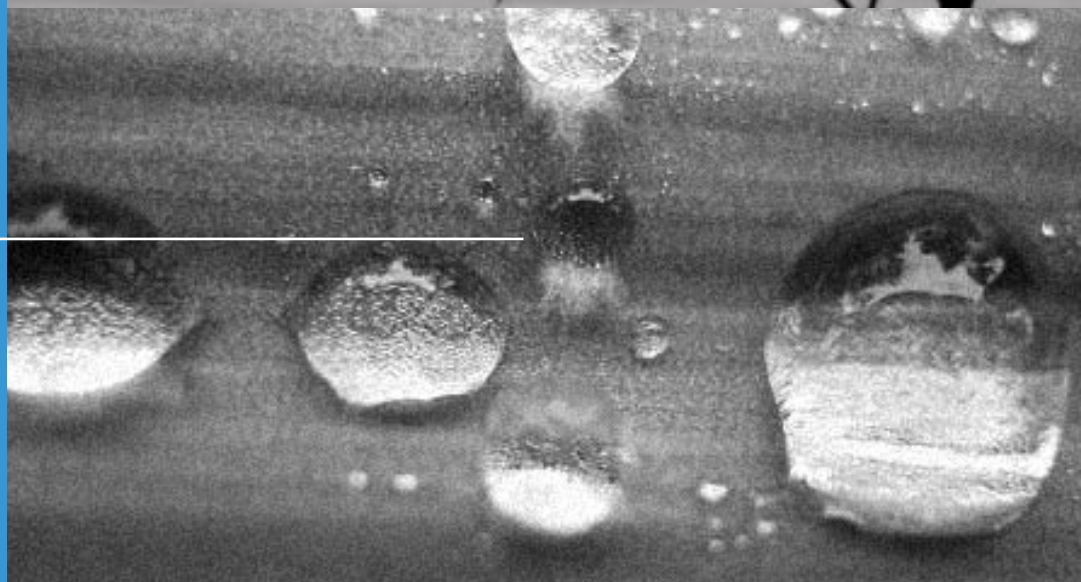
FORMACIÓN A PROFESIONALES DE COMUNIDADES TERAPÉUTICAS

Se han realizado seis cursos dirigidos a profesionales de comunidades terapéuticas y drogodependencias en general con el fin de re exionar sobre la situación actual de dichos centros, los nuevos retos planteados en el trabajo cotidiano y proponer estrategias de futuro.

Localidades: Zaragoza, Mérida, Madrid, Sevilla y Toledo.

Entidad financiadora: Delegación del Gobierno para el Plan Nacional sobre Drogas

inmigración





Programa ALI de promoción de agentes locales interculturales

Se trata del diseño y elaboración de un programa cuyo objetivo es promover la formación de ciudadanos como agentes locales interculturales que desarrollarán acciones de sensibilización en el municipio.

Estas personas, de nacionalidad española, serán las encargadas de poner en marcha programas y actividades educativas y lúdicas que ayuden a reducir las tensiones sociales, fomenten el conocimiento mutuo y promuevan una sociedad plural.

Acciones:

- Formación y asesoramiento a técnicos del Ayuntamiento de Fuenlabrada.
- Redacción de cuatro manuales de formación: dos para formadores y dos para los participantes.
- Diseño de una herramienta didáctica e interactiva de sensibilización intercultural en soporte DVD.

Localidad: Fuenlabrada.

Entidad financiadora: Ayuntamiento de Fuenlabrada (Madrid).

Diseño del II Plan integral de inmigración de Fuenlabrada

Este plan se elaboró como un instrumento de intervención y planificación estratégica en materia de inmigración para el periodo 2006-10 en Fuenlabrada.

Su objetivo es avanzar en la integración de las personas extranjeras, profundizar en los objetivos de solidaridad y participación social, gracias a acciones de incremento del conocimiento mutuo e interacción entre la población autóctona y la recién llegada. Para su redacción se realizó un intensivo trabajo de consultas con las diferentes delegaciones municipales así como de sistematización de las propuestas de trabajo.

Localidad: Fuenlabrada.

Entidad financiadora: Ayuntamiento de Fuenlabrada (Madrid).

Estudio sobre bandas de jóvenes inmigrantes en Fuenlabrada

Este estudio analiza la posible existencia de bandas juveniles en el municipio de Fuenlabrada. Además se detectan las causas principales que han favorecido o pueden favorecer a la aparición de bandas y pandillas juveniles y se identifican fórmulas preventivas y de intervención con jóvenes con ictivos y violentos.

Localidad: Fuenlabrada (Madrid)

Entidad colaboradoras: Ayuntamiento de Fuenlabrada (Madrid).

Estudio sobre la construcción de la identidad de la juventud inmigrante marroquí

El estudio analiza cómo inuyen las trayectorias familiares y personales de la juventud inmigrante de origen marroquí en los procesos de construcción de su identidad. Son estos factores los que determinan su inserción personal y sociolaboral y sobre los que se debe incidir para generar un modelo de convivencia basado en la integración y la interculturalidad. El informe se ha elaborado a partir de historias de vida.

Localidad: Municipios de la Comunidad de Madrid.

Entidad colaboradora: Consejería de Inmigración de la Comunidad de Madrid.

Teleprevención

Programa para la promoción de valores de convivencia entre jóvenes autóctonos y extranjeros a través del diseño y realización de un espacio televisivo.

Dicho espacio es realizado por los jóvenes con la colaboración de televisiones locales en las que se emite posteriormente. En él se reflejan valores relacionados con la convivencia, la interculturalidad y la tolerancia, facilitando la desarticulación de mitos y estereotipos sobre la población joven extranjera.

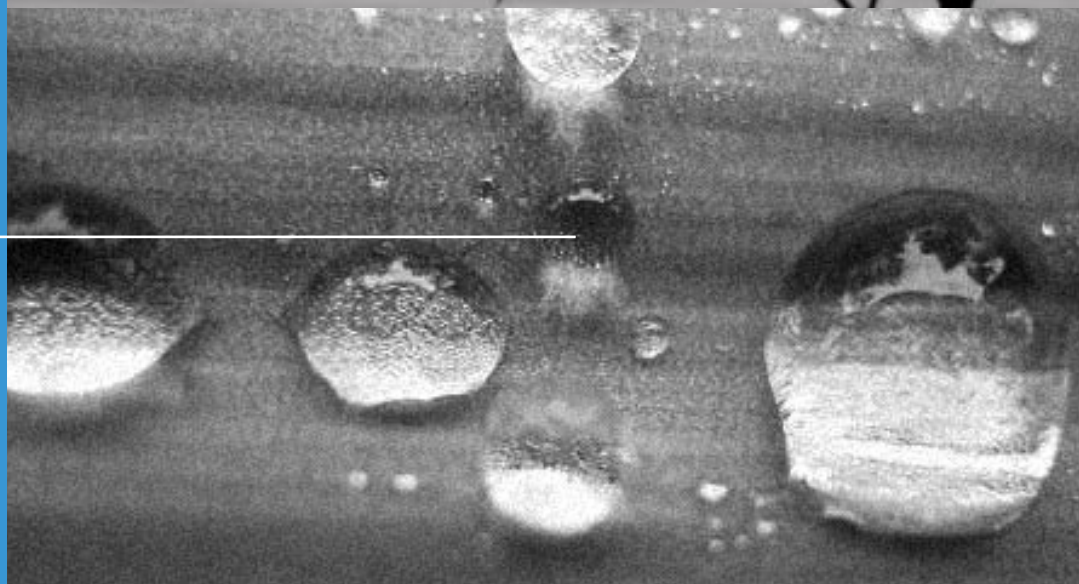
Acciones:

- Formación en temas relacionados con educación intercultural y medios audiovisuales.
- Realización de tres videos sobre la promoción de valores de convivencia entre jóvenes autóctonos y extranjeros.

Localidad: Fuenlabrada, Sevilla, Albacete.

Entidad financiadora: Ministerio de Trabajo y Asuntos Sociales.

comunicación



La Fundación Atenea Grupo GID inicia en el 2006 una estrategia dirigida a aumentar su presencia social. Para ello se ha consolidado el departamento de Comunicación, que ha elaborado el correspondiente plan y ha desarrollado la imagen corporativa de la entidad.

PUBLICACIONES INSTITUCIONALES

A lo largo del año se ha continuado la publicación del boletín informativo Gideas, que cuenta con el apoyo del Instituto de la Juventud. Asimismo se editó la memoria de actividades del año anterior.

RENOVACIÓN DE LA PÁGINA WEB

La web institucional www.ateneagrugogid.org ha sido actualizada, incorporando en ella toda la información y proyectos de la entidad. Además, se ha implementado una intranet, con financiación de la Fundación Luis Vives-Fondo Social Europeo, como herramienta de comunicación interna dirigida a los profesionales de la organización.





DIFUSIÓN EN MEDIOS DE COMUNICACIÓN

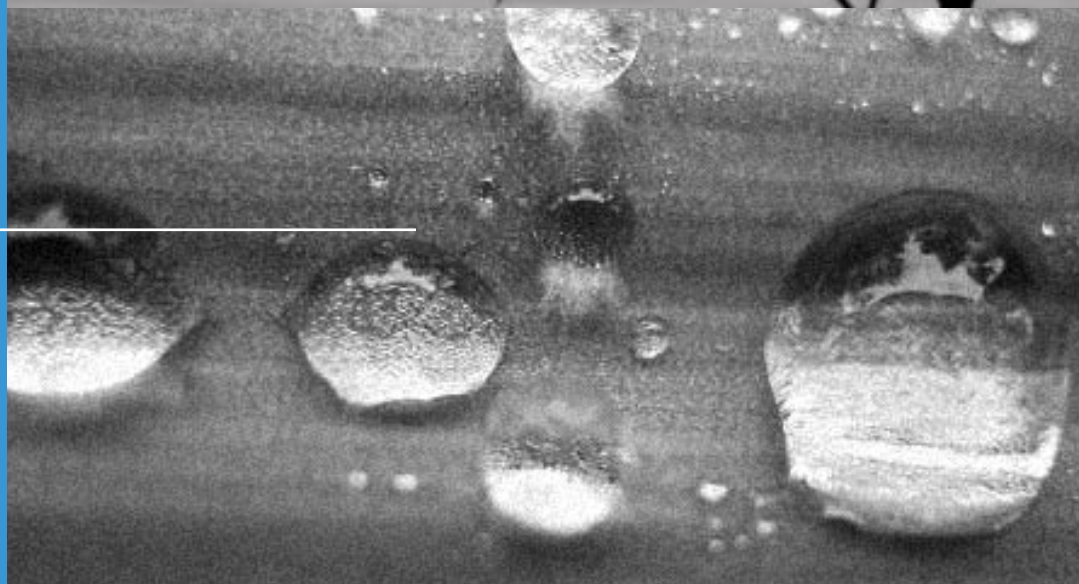
Conscientes de la importancia de dar a conocer nuestras actuaciones a la sociedad en general y, de esta manera, poner de relieve los ámbitos y realidades en las que trabajamos, la Fundación Atenea Grupo GID ha comenzado una línea de trabajo con los medios de comunicación.

Durante 2006 la entidad convocó tres ruedas de prensa:

- Difusión de los resultados de los centros de día de integración laboral. Sevilla (28 septiembre)
- Presentación del estudio “Las comunidades terapéuticas en España”. Madrid (25 Octubre)
- Campaña de prevención de consumo de cocaína “La última”. Fuenlabrada (23 Noviembre)

Además se han enviado notas e informaciones a los medios sobre diversos temas. En total, se han registrado más de 60 apariciones en medios de comunicación nacionales y autonómicos.

en red



En red

*La Fundación Atenea Grupo GID participa en las siguientes
plataformas y foros:*

-
- Consejo Estatal de ONG de Acción Social del Ministerio de Trabajo y Asuntos Sociales, donde representa a las entidades que trabajan con reclusos y exreclusos. [La Fundación participa activamente en el pleno y en varias comisiones de trabajo.](#)

 - Comisión de trabajo de las ONG que intervienen en prisiones. [A raíz de la designación de la Fundación Atenea Grupo GID como representante de las ONG que actúan en el ámbito penitenciario, se crea esta comisión integrada por organizaciones sociales y representantes de Instituciones Penitenciarias.](#)

 - Unión de Asociaciones y entidades de Atención al Drogodependiente (UNAD), [donde participa como vocal representante de las organizaciones de la Comunidad de Madrid.](#)
- Coordinadora estatal de VIH-SIDA (CESIDA).

 - Mesa de Asociaciones de VIH-SIDA de Madrid, [Más Madrid.](#)

 - Mesa de recursos de entidades que trabajan en VIH en Albacete.

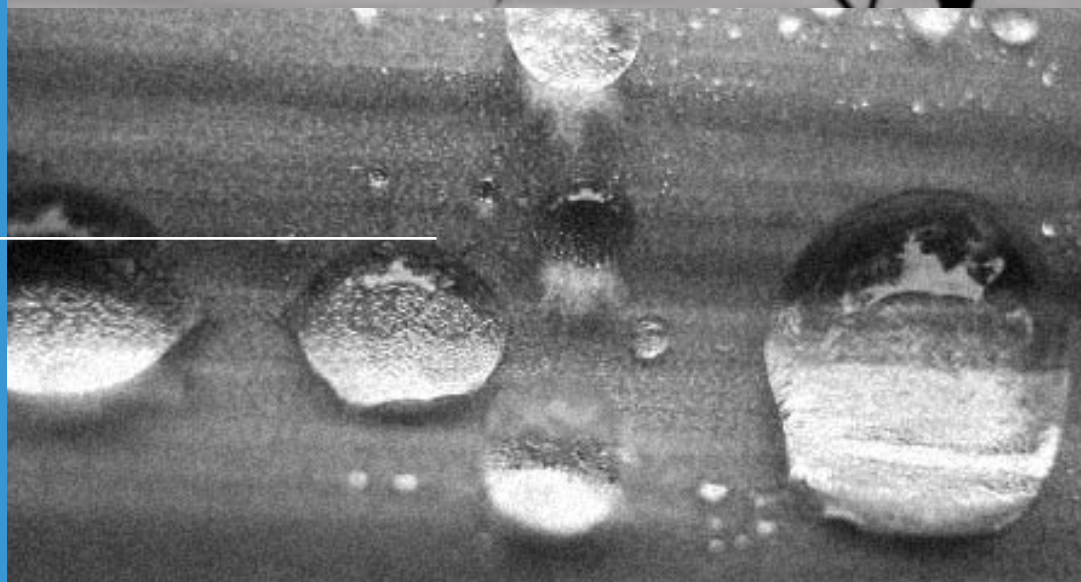
 - Federación Madrileña de Asociaciones para la Asistencia al Drogodependiente y sus familias (FERMAD).

 - Plataforma Ciudadana por una Sociedad Laica.

 - Unión de Asociaciones Familiares (UNAF).

 - Foro “La sociedad ante las drogas”. [Grupo de debate promovido por el Ministerio de Sanidad, integrado por ONG, asociaciones y profesionales de la](#)
-

cuentas



BALANCE DE SITUACIÓN

ACTIVO

	<u>EJERCICIO 06</u>	<u>EJERCICIO 05</u>
B) INMOVILIZADO	106.692,36	30.907,43
I Gastos de establecimiento	620,27	550,75
II Inmovilizaciones Inmateriales	3.841,15	478,73
III Inmovilizaciones Materiales	61.893,60	23.060,61
IV Inmovilizaciones Financieras	41.337,34	6.817,34
D) ACTIVO CIRCULANTE	1.530.518,91	1.065.196,63
III Deudores	1.192.760,67	369.979,25
IV Inversiones financieras temporales	27.258,47	637,86
VI Tesorería	310.499,77	694.579,52
TOTAL ACTIVO (B+D)	1.638.211,27	1.096.104,06

Los datos publicados corresponden a las cuentas consolidadas de la entidad, bajo sus dos fórmulas jurídicas actuales: Asociación Grupo GID y Fundación Atenea Grupo GID. La supervisión de los Estados Financieros de 2006 ha sido realizada por los auditores Forward economist, Enrique Fábregas.

BALANCE DE SITUACIÓN

PASIVO

	<u>EJERCICIO 06</u>	<u>EJERCICIO 05</u>
A) FONDOS PROPIOS	760.327,47	477.513,99
I Fondo Social	111.602,73	111.602,73
IV Otras reservas	156.779,51	—
V Excedentes ejercicios anteriores	209.131,75	113.119,53
VI Excedente del ejercicio	282.813,48	252.791,73
B) INGRESOS A DISTRIBUIR EN VARIOS EJERCICIOS	350.181,85	—
C) PROVISIONES PARA RIESGOS Y GASTOS	42.505,42	—
E) ACREEDORES A CORTO PLAZO	485.196,53	618.590,07
II Deudas con entidades de crédito	1.764,85	—
IV Acreedores comerciales	83.190,83	32.927,60
VI Otras deudas no comerciales	237.650,85	269.516,92
VI Provisiones para operaciones de tráfico	3.518,52	—
VII Ajustes por periodificación	159.071,48	316.145,55
TOTAL PASIVO (A+B+C+E)	1.638.211,27	1.096.104,06

CUENTA DE PÉRDIDAS Y GANANCIAS

DEBE

	<u>EJERCICIO 06</u>	<u>EJERCICIO 05</u>
A) GASTOS	2.842.796,69	1.774.500,65
A3. Gastos de personal	2.145.810,36	1.239.026,35
A4. Dotación amortizaciones inmovilizado	9.632,28	5.598,70
A5. Variación de las provisiones de tráfico	3.518,52	—
A6. Otros gastos explotación	659.956,92	344.217,95
AI RESULTADOS POSITIVOS EXPLOTACIÓN (B1+B4-A3-A4-A5-A6)	291.497,17	429.092,16
A7. Gastos financieros	12.382,75	321,88
AII RESULTADOS FINANCIEROS POSITIVOS (B7-A7)	—	2.321,16
AIII RESULTADOS POSITIVOS ACTIVIDADES ORDINARIAS (AI+AII-BI-BII)	283.109,99	431.413,32
A13. Gastos extraordinarios	11.495,86	185.335,77
AIV RESULTADOS EXTRAORDINARIOS POSITIVOS (B12+B13-A13)	—	—
AV RESULTADOS POSITIVOS ANTES IMPUESTOS (AIII+AIV-BIII-BIV)	282.813,99	252.791,73
AVI RESULTADOS DEL EJERCICIO (Excedente positivo)	282.813,99	252.791,73

CUENTA DE PÉRDIDAS Y GANANCIAS ABREVIADA

HABER

	<u>EJERCICIO 06</u>	<u>EJERCICIO 05</u>
B) INGRESOS	3.125.610,17	2.027.292,38
B1. Importe neto negocio	1.656.982,01	642.612,52
a) Ventas	—	86,41
b) Prestación servicios	1.656.982,01	642.526,11
B4. Otros ingresos de explotación	1.453.433,24	1.375.322,64
b) Subvenciones y donaciones	1.453.433,24	1.352.262,50
c) Excesos de provisiones	—	23.060,14
BI. RESULTADO NEGATIVO DE EXPLOTACION (A3+A4+A5+A6-B1-B4)	—	—
B7. Otros intereses e ingresos	3.995,57	2.643,04
BII. RESULTADOS FINANCIEROS NEGATIVOS (A7-B7)	8.387,18	—
BIII. RESULTADOS NEGATIVOS DE LAS ACTIVIDADES ORDINARIAS (BI+BII-AI-AII)	—	—
B12. Ingresos extraordinarios	11.199,35	762,86
B13. Ingresos y beneficios ejercicios anteriores	—	5.951,32
BIV. RESULTADOS EXTRAORDINARIOS NEGATIVOS (A13-B12-B13)	296,51	178.621,59

Fundación Atenea Grupo GID

Glorieta de Bilbao 1

28004 Madrid

Tel: 91 447 99 97

Fax: 91 447 84 16

fundacion@ateneagrupo.org

www.ateneagrupo.org



Fundación Atenea
Grupo Gid

