

25 años 2010

de compromiso
con el
cambio social



Fundación Atenea

Patronato

Presidente

Domingo Comas Arnau

Vicepresidente

Alfonso Ramírez de Arellano Espadero

Secretaria:

Inmaculada Aguilar Gil

Vocales :

Manuel Espín Martín

Esther Martín Luna

Esperanza Ochaíta Alderete

Juan Serraller Ibañez

Directora Gerente

Paz Casillas Martínez

Equipo de dirección

Directora Técnica

Estela Vela Pérez

Directora de Administración, Logística y Finanzas

Beatriz Berzosa Alonso

Director de Gestión del Conocimiento,

Investigación, Evaluación y Calidad

Carlos López Fernández

Director de Recursos Humanos

Daniel Domingo García

Directora de Comunicación

Henar L. Senovilla

Madrid, junio 2011

<http://fundacionatenea.org>

La exclusión social se define entonces como una situación concreta fruto de un proceso dinámico de acumulación, superposición y/o combinación de diversos factores de desventaja o vulnerabilidad social que pueden afectar a personas o grupos, generando una situación de imposibilidad o dificultad intensa de acceder a los mecanismos de desarrollo personal, de inserción sociocomunitaria y a los sistemas preestablecidos de protección social.

El concepto de exclusión social, en este sentido, se revela como extraordinariamente útil para hablar de todas aquellas situaciones en que, más allá de la privación económica, se sufre una privación de la propia idea de ciudadanía, o dicho de otra manera, de los derechos y libertades básicas de las personas sea cual sea su origen o nacionalidad.

Cita de Joan Subirats en la investigación *Buenas prácticas para la reinserción laboral de población en situación de vulnerabilidad social en Mérida*.

Edita: Fundación Atenea

Coordinación, redacción y edición:

Henar L. Senovilla, Yolanda Manjón Dones

Departamento de Comunicación Fundación Atenea

Diseño y maquetación:

Diego Cebrían

Impresión: Repromás

3	carta de la presidencia
7	la Fundación
11	recursos humanos
14	programas de intervención:
14	jóvenes y familias en riesgo social
28	reducción del daño
35	integración sociolaboral
42	acogida y participación de personas inmigrantes
49	calidad de vida en prisiones
58	gestión del conocimiento
60	investigación y evaluación
63	calidad
64	comunicación y sensibilización
66	eventos
69	foros, redes y plataformas
70	entidades que confían en Fundación Atenea
71	memoria económica

Carta de la presidencia

2010:

Superando las dificultades del entorno

Cuando pensemos en el 2010, dentro de un tiempo, sin duda lo recordaremos por ser el año en el que Fundación Atenea celebró sus 25 años de recorrido y desapareció definitivamente el Grupo GID. Recordaremos el ciclo sobre cultura y exclusión social que celebramos para conmemorar nuestro aniversario en el también Año Europeo de Lucha contra la Pobreza y la Exclusión Social. Recordaremos la jornada interna en la que los equipos de la Fundación conocieron las claves primeras de nuestra nueva estrategia 2011-2014 y pudimos disfrutar de la presentación de todos los proyectos y personas que conformamos la entidad. Y recordaremos también otra larga serie de hitos que, sin duda, marcarán lo que seremos en el futuro. Hitos como éstos:

En 2010 la Fundación Atenea cierra un plan estratégico, el primer plan de la entidad después de la transformación de la organización desde una asociación a una fundación con una misión social que preservar y ejecutar. El desarrollo del Plan Estratégico 2008-2010 ha estado marcado por la aparición de la crisis económica, circunstancia que no ha variado la estrategia pero que sí que ha hecho que se revisase en varias ocasiones y que, finalmente, para cumplir los objetivos previstos, tuviéramos que aumentar nuestro ritmos de trabajo, unos ritmos de por sí ya bastante altos. El desconcierto inicial ante la crisis, la reflexión acerca del impacto de dicha crisis en el sector, el aumento necesario de la capacidad de propuesta de la organización y el cambio en la gerencia de la entidad en 2009 no han tambaleado, sin embargo, el proyecto estratégico de la misma, pero sí han marcado nuevos rumbos y nos han hecho pensar en términos de futuro antes de lo previsto.

2010 ha sido un año de crecimiento para la Fundación. Crecimiento medido en términos de volumen económico –hemos crecido un 15% con respecto al año 2009-; crecimiento en términos de proyectos –con el inicio de la gestión por parte de la Fundación del

Centro de Orientación Sociolaboral (COS) de la Agencia Antidroga de la Comunidad de Madrid, cofinanciado por el Fondo Social Europeo, dentro del Programa Operativo Competitividad Regional y Empleo, 2007-2013, el inicio del proyecto de Acogida y Orientación Laboral para Inmigrantes en la Mancomunidad de MISECAM y la apertura del proyecto de Mediación en institutos en los barrios de La Milagrosa y La Estrella en Albacete-; crecimiento en términos de aumento en la dimensión de los proyectos –con la puesta en marcha del proyecto Ariadna en el centro penitenciario de Estremera o el aumento en el doble de su dimensión del Servicio de Acompañamiento a la Inserción Laboral (SAIL) de Mérida, que se ha convertido en referente de la incorporación sociolaboral de la red de drogodependencias extremeña-; crecimiento en términos de nuevas experiencias –con la puesta en marcha del programa de Deshabitación Tabáquica en centros penitenciarios de Castilla La Mancha-; crecimiento en el total de intervenciones realizadas por la entidad -que ha sido de 84.318, y en el número de intervenciones realizadas con mujeres 29.161-; crecimiento en el grado de satisfacción de los/as usuarios/as, que alcanza un 4,32 sobre 5 mientras en 2009 era del 4,26, y en el grado de satisfacción de las entidades financiadoras, que alcanza un 8,25 sobre 10 mientras en 2009 era del 7; y, finalmente, crecimiento en términos de aumento en el número de personas que trabajamos en la organización, de mejora en sus condiciones laborales, de incremento del número de propuestas realizadas a posibles entidades

financiadoras, de crecimiento en el reconocimiento de la organización -sobre todo en el sector-, de intensificación de nuestros impactos en medios, de consolidación de nuestras herramientas de gestión del conocimiento y de arranque de una nueva estrategia que nace precisamente de la reflexión de estos grupos que se han venido desarrollando estos años.

Por otra parte, en 2010 recibimos un importante reconocimiento a nuestro trabajo de muchos años: la Fundación de Atención a las Toxicomanías de Cruz Roja Española (CREFAT) reconoció el programa Antena de Riesgos -una estrategia de prevención selectiva que desarrollamos desde hace más de una década para gestionar riesgos con jóvenes y adolescentes- con el Accésit en el apartado de Prevención en el Ámbito Educativo y Comunitario en los Premios Reina Sofía 2009.

También en 2010 nuestros procesos de trabajo han sido reconocidos y seleccionados como los mejores entre las organizaciones de drogas en España por la plataforma de *benchmarking* creada por la Unión Nacional de Asociaciones de Drogas (UNAD).

Y 2010 ha sido un año clave también en nuestro posicionamiento en las plataformas y, por tanto, en nuestras posibilidades de incidir políticamente y vindicar los derechos de las personas con las que trabajamos. Mantenemos un perfil alto en el Consejo Social Penitenciario (CSP); participamos en la Comisión Social Permanente del Consejo Estatal de ONGs de Acción Social representando al sector de prisiones; entramos con fuerza en las plataformas territoriales de la Red

de Entidades que luchan contra la Pobreza y la Exclusión Social (EAPN) –Castilla La Mancha, Extremadura, Madrid y Andalucía-; consolidamos nuestra posición en la Plataforma de Organizaciones de Drogas y otras Adicciones (PODA) y adoptamos un perfil alto en su estrategia de comunicación e iniciamos los contactos para entrar en la Red Iberoamericana de Organizaciones de Drogas (RIOD).

Por lo que se refiere a los territorios, 2010 ha sido un año de un gran impulso en Extremadura que comenzó con la inauguración de una nueva sede en Mérida y nuestro posicionamiento como referente de incorporación sociolaboral para personas con problemas de adicción en Extremadura, con el apoyo de la Secretaría de Drogas de la Junta de Extremadura. Asimismo, como hemos dicho, comenzamos la ejecución del primer programa fuera del ámbito de drogas y prisiones en Castilla La Mancha: un programa de mediación en centros escolares de los barrios La Milagrosa y La Estrella. Ha sido un año de gran esfuerzo, igualmente, en la detección de nuevas oportunidades de trabajo en Andalucía, Madrid y otros territorios.

A nivel interno, organizativo, 2010 ha sido también un año de gran desarrollo para el equipo de dirección de la Fundación. Las direcciones de departamento de la organización adquieren un importante peso en la toma de decisiones y en la operativa. También se producen cambios en las coordinaciones de proyecto, que comienzan a virar desde gerentes de proyecto a coordinadoras de la organización y creadoras de identidad de los equipos con la misma.

Si en 2009, en definitiva, conseguimos bandear la crisis, creemos que en 2010 hemos mantenido la calidad e intensidad de nuestro trabajo y hemos podido superar con holgura las presiones del entorno para la acción social.

Domingo Comas Arnau, presidente de la Fundación

la Fundación



La Fundación Atenea es una organización sin ánimo de lucro, profesional, dedicada a la investigación y la intervención en diferentes formas de exclusión social provocadas, especialmente, por problemas que afectan a la salud. Desde 1985 trabaja en programas de investigación, prevención, asistencia e inserción con colectivos que puedan encontrarse en situación o riesgo de exclusión (menores, jóvenes y familias en situación de vulnerabilidad, personas con adicciones, personas inmigrantes, personas seropositivas, personas desempleadas, personas reclusas y ex reclusas, etcétera).

La misión de la Fundación Atenea es promover el cambio social y los valores de igualdad y fomentar las oportunidades para las personas en situación o riesgo de exclusión y su finalidad lograr la mejora de las condiciones de vida de estos colectivos y la prevención de las circunstancias y factores que causan marginación.

La entidad nació en 1985 como Asociación Grupo GID y se constituyó en Fundación Atenea en 2005.

Valores que rigen el desempeño de la Fundación Atenea

- el enfoque integral e interdisciplinar de sus proyectos,
- el compromiso con la calidad y la mejora continua,
- la coherencia en los ámbitos externo e interno de la entidad,
- la flexibilidad y la adaptación ante una realidad social cambiante,
- la independencia en la toma de decisiones,
- el respeto y el fomento de la autonomía personal de los/as usuarios/as de sus proyectos, verdaderos/as protagonistas de los/as mismos/as
- y la transparencia.

Personas destinatarias del trabajo de la Fundación Atenea

- personas consumidoras de drogas
- personas reclusas y ex reclusas
- juventud y familias en riesgo
- personas con VIH
- mujeres que ejercen la prostitución
- personas inmigrantes
- profesionales y personal técnico de entidades públicas y privadas

Ámbito territorial

Comunidad de Madrid

(Madrid, Alcalá de Henares, Aranjuez, Estremera, Valdemoro, Soto del Real, Alcalá Meco, Mancomunidad Intermunicipal de Servicio Sociales MISECAM)

Comunidad de Extremadura

(Mérida, Badajoz, Cáceres, Plasencia)

Comunidad de Andalucía

(Sevilla)

Comunidad de Castilla-La Mancha

(Toledo, Albacete, Alcázar de San Juan, Cuenca, Ocaña)

Comunidad Valenciana

(Valencia, Paterna, Catarroja, Cullera, Segorbe)

¿Qué impacto tenemos?

En 2010 hemos realizado un total de **84.318** intervenciones, de las cuales **29.161** han sido con **mujeres**, mientras que en 2009 fueron 19.525.

También en 2010 se ha producido un crecimiento en el **grado de satisfacción de los/as usuarios/as** que alcanza un **4,32 sobre 5** mientras en 2009 era del 4,26.

Asimismo, el **grado de satisfacción de las entidades** financiadoras alcanza un **8,25 sobre 10** mientras en 2009 era del 7.

Premios y reconocimientos

2011

En 2011, la investigación *Hábitos de ocio y consumo en población universitaria menor de 30 años* recibe el **Primer Premio de Investigación y Ensayo contra las Drogas de CREFAT-Fundación para la Atención a las Toxicomanías de Cruz Roja Española**.

En 2011, el programa *Intervenciones Preventivas en Universidades de Madrid (PIUMAD)* recibe el **Primer Premio en la categoría de Prevención Escolar de la IV Convocatoria de Buenas Prácticas en Drogodependencias de la Federación de Municipios y Provincias (FEMP)**.

2010

En 2010, el proyecto *Antena de Riesgos: intervención socioeducativa con menores en riesgos* obtiene el **Accésit en los Premios Reina Sofía 2009 contra las Drogas** otorgados por CREFAT-Fundación para la Atención a las Toxicomanías de Cruz Roja Española en la modalidad de Prevención en el Ámbito Educativo y Comunitario.

2009

En 2009, la Fundación obtiene el **Sello de Excelencia +200 EFQM y el Sello CEG de Excelencia**.

2007

En 2007, la Fundación es galardonada con la **Medalla de Plata de la Orden al Mérito del Plan Nacional sobre Drogas** por su trabajo en el ámbito de drogodependencias.

También en 2007, la entidad recibe la **Medalla de Plata al Mérito Social Penitenciario** por su intervención en programas de atención a presos drogodependientes, de promoción de la salud y apoyo al empleo.

2006

En 2006, la Fundación recibe la **Medalla de Bronce al Mérito Social Penitenciario** por sus programas de apoyo psicosocial a personas reclusas.

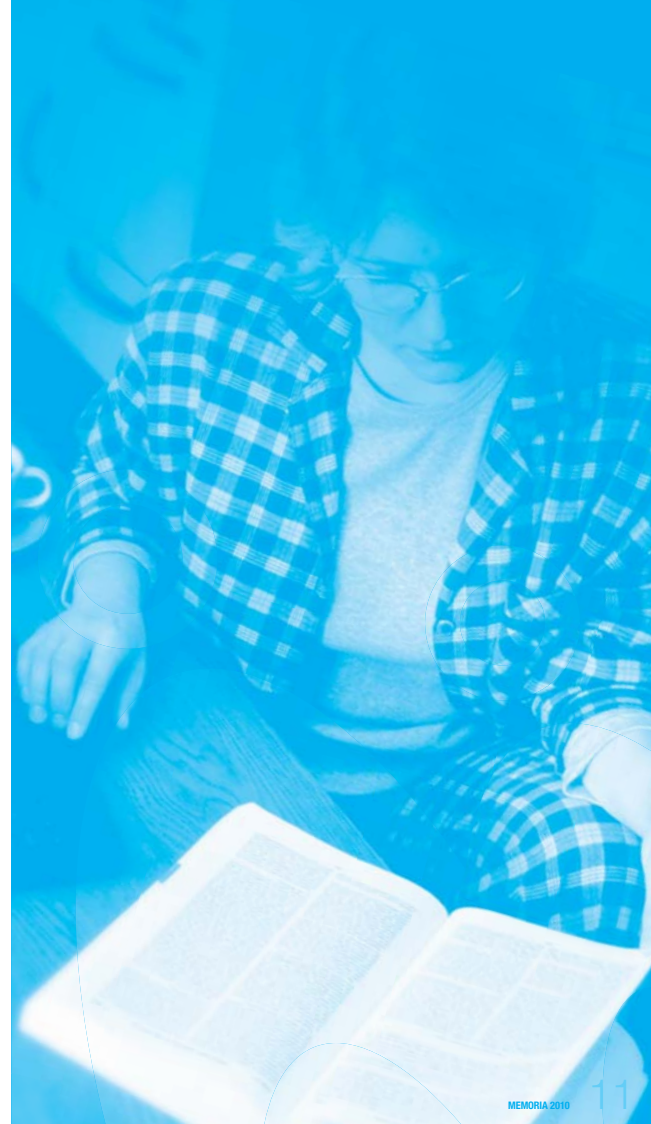
También en 2006 el programa *"Antón usó condón"* recibe el **Accésit en la categoría de Prevención** otorgado por el laboratorio farmacéutico Bristol en el Congreso SEISIDA de ese año.

Recursos humanos

La Fundación Atenea está formada por un equipo humano que, con su trabajo y esfuerzo diario, fortalece e incrementa las actividades de la organización y hace que la entidad tenga una visión de futuro y se adapte a los cambios que conlleva el entorno. Su equipo está integrado por más de 160 profesionales de distintos ámbitos: Trabajo y Educación social, Psicología, Antropología, Sociología, Medicina, Economía, Periodismo, Derecho, etcétera..

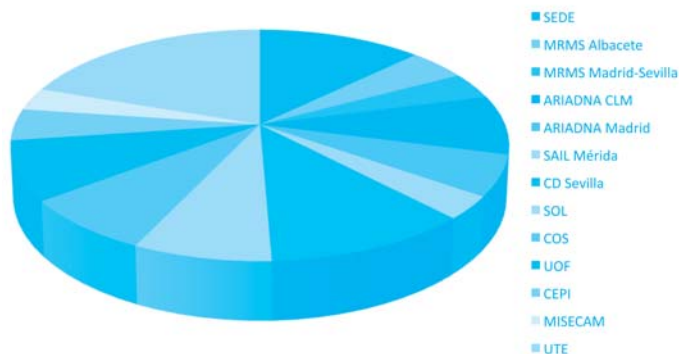
La heterogeneidad de las líneas de intervención de la Fundación Atenea requiere de personas flexibles, dinámicas y comprometidas que trabajen en equipo, con un alto grado de profesionalidad y en un entorno muy dinámico.

El departamento de Recursos Humanos se esfuerza por implantar un sistema integral de gestión del capital humano que mejore y facilite el trabajo.



Distribución de la plantilla

Dirección Gerencia, Dirección Técnica, Investigación, Evaluación y Calidad, Informática, Comunicación, Finanzas, Logística y Administración, Recursos Humanos	20
Menos Riesgos, Más Salud (MRMS) y Antena de Riesgos Albacete	7
Intervenciones Preventivas en Universidades de Madrid (PIUMAD)	2
Menos Riesgos, Más Salud (MRMS) Madrid y Sevilla	6
ARIADNA Castilla La Mancha	13
ARIADNA Madrid	9
Servicio de Acompañamiento a la Inserción Laboral (SAIL) y Antena de Riesgos Extremadura	5
Centros de Día de Sevilla	18
Servicio de Orientación Sociolaboral (SOL) Madrid	12
Centro de Orientación Sociolaboral (COS) Comunidad de Madrid	12
Unidad de Orientación a la Familia (UOF) Comunidad de Madrid	13
Centro de Participación para Personas Inmigrantes (CEPI) Comunidad de Madrid	7
Acogida y Participación de Personas Inmigrantes y Antena de Riesgos MISECAM	5
Servicio Móvil de Reducción del Daño (Atenea Salud y Comunidad UTE)	31
Total	160



Balance de género

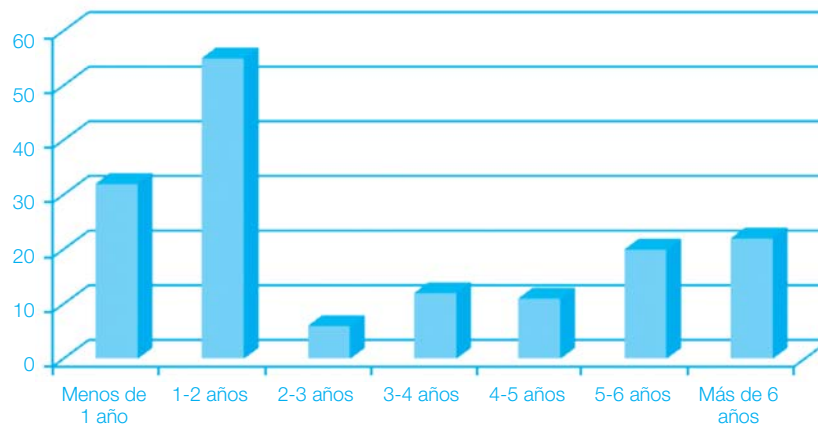
El porcentaje de mujeres es mayor respecto al de hombres dentro de la Fundación Atenea, superando el 70 %. En el propio equipo de dirección también se mantiene ese porcentaje.

H	46	28,75%
M	114	71,25%

■ Hombres
■ Mujeres



Respecto a la antigüedad en la organización, más del 40% de la plantilla cuenta con 3 o más años de permanencia en la misma. Del 60% restante, un porcentaje alto presenta menos antigüedad debido al crecimiento de la Fundación y a la apertura de nuevos proyectos.



Jóvenes_y familias_{en} riesgo social





Programa de Intervención Preventiva con Universitarios Madrid (PIUMAD)

¿Qué es?

El Programa de Intervención Preventiva con Universitarios Madrid (PIUMAD) tiene como objetivo prioritario desarrollar una **intervención preventiva en el ámbito universitario**, favoreciendo y apoyando todas aquellas acciones que abordan la educación para la salud con universitarios/as desde una doble vertiente: como población objeto de intervención en sí misma y como agentes preventivos que desarrollarán en un futuro su labor en diferentes sectores, convirtiéndose así en referentes de la sociedad en la que viven.

¿Qué objetivos persigue?

- Incrementar el **desarrollo de actitudes positivas** hacia la práctica de comportamientos saludables en la comunidad universitaria.
- Vincular a líderes juveniles y otras figuras significativas del entorno universitario como **agentes de prevención comunitaria**.
- Promover la **inclusión de contenidos relacionados con la prevención** de las adicciones en asignaturas de las carreras universitarias.
- Abarcar, además del fenómeno de las drogodependencias, **otras adicciones** presentes en la población universitaria (internet, sexo por internet, móviles, videojuegos, vigorexia, compras...).

Acciones

- **Formación de mediadores/as juveniles** y estrategias de educación de iguales.
- Desarrollo de intervenciones bajo el enfoque de **gestión de riesgos** y basadas en una metodología comunitaria de trabajo en red con otros/as profesionales relacionados/as con el ámbito universitario y con la **prevención y promoción de la salud**.
- **Estrategias de acercamiento e intervenciones in situ**, realizando la mayor parte de las acciones en zonas de consumo y en espacios frecuentados por la población universitaria en su tiempo de ocio y descanso.
- Intervenciones específicas dirigidas a la **sensibilización sobre comportamientos adictivos** de carácter social.
- **Detección de necesidades**.
- **Difusión del programa** entre la comunidad universitaria.
- **Desarrollo de estrategias de prevención digital**: transmisión de información preventiva a través de herramientas multimedia e internet, creación de una comunidad virtual para la prevención...
- **Diseño y difusión de materiales preventivos** con información sobre conducción y sobre sexualidad específicos para la población universitaria.
- Desarrollo de la I Edición del **Concurso de ideas para campañas audiovisuales de prevención** frente al consumo de drogas.
- **Actividades con motivo del Día Mundial del SIDA o del Día Mundial sin Tabaco**.

¿Qué impacto tiene este proyecto?

Se han realizado **más de 20 actividades de difusión y sensibilización**, por las que han pasado **1800 personas**.

Se han programado **9 cursos de formación a mediadores/as** en el que han participado un total de **148 jóvenes**.

Se han diseñado, ejecutado y evaluado un total de **36 actividades preventivas por parte de los/as mediadores/as**; actividades que han llegado a un total de **1077 personas**.

Se han programado **sesiones preventivas con más de 700 jóvenes** como parte del currículo de algunas asignaturas universitarias.

50 personas y seis grupos de jóvenes participaron en la I Edición del Concurso de ideas para campañas audiovisuales de prevención frente al consumo de drogas.

Lugares de desarrollo:

- Universidad Rey Juan Carlos de Madrid (Campus de Vicálvaro).
- Universidad Complutense de Madrid (Campus de Somosaguas y Moncloa).
- Colegios Mayores Universitarios de Madrid.
- Contextos de ocio universitario de Madrid.

Entidad financiadora:

Instituto de Adicciones de Madrid Salud. Ayuntamiento de Madrid.

Antena de Riesgos

¿Qué es?

Antena de Riesgos es un **proyecto de prevención** indicada cuyo objetivo es abordar de manera específica los **problemas de los/as adolescentes en situación de riesgo social** previniendo y atendiendo las circunstancias que puedan suponer un aumento de los factores de vulnerabilidad y que, por tanto, puedan influir negativamente en su desarrollo biopsicosocial.

¿Qué objetivos persigue?

- **Prevenir y gestionar los factores** que pueden conducir o aumentar el **riesgo social** de jóvenes.
- **Protocolizar, coordinar y facilitar la atención** de menores y jóvenes en situación de riesgo, promoviendo en todo momento la responsabilidad individual y el cambio de actitudes.
- **Promover la implicación de los agentes sociales** (sanitarios, educativos, policiales y sociales) así como **estrategias de autonomía personal y adopción de hábitos de vida saludables**.
- **Incentivar el uso**, por parte de los/as jóvenes y adolescentes, **de los recursos que se encuentran a su disposición** como un factor de protección frente al consumo de drogas.

Acciones

- Itinerarios individualizados con menores.
- Seguimientos familiares.
- Visitas a domicilio.
- Coordinación con Servicios Sociales y centros educativos.
- Acompañamientos a recursos.
- Escuela de Familias.
- Consulta joven en institutos de Enseñanza Secundaria de referencia.
- Participación en plataformas educativas, de empleo y salud.
- Programación de actividades grupales dirigidas a la prevención de riesgos.

¿Qué impacto tiene este proyecto?

Según datos de Eurostat, **en España la pobreza infantil alcanza al 24% de los/as niños/as**. Y en un informe del Ministerio de Educación se afirma que **el porcentaje de jóvenes que no concluyen la ESO supera el 33,1%**.

En este contexto, **se ha atendido a 709 menores en actividades grupales y se ha realizado un seguimiento a 193 familias y 441 menores**.

Lugares de desarrollo:

- Mancomunidad Intermunicipal de Servicios Sociales del Sudeste de Madrid (MISECAM).
- Albacete

Entidades financiadoras:

Ministerio de Sanidad, Política Social e Igualdad. Ministerio de Educación. Mancomunidad Intermunicipal de Servicios Sociales del Sudeste de Madrid (MISECAM). Agencia Antidroga de la Comunidad de Madrid. Ayuntamiento de Albacete.

El teatro es prevención

¿Qué es?

Teatro Interactivo para la Prevención es un proyecto que promueve la **prevención de conductas de riesgo entre los/as niños/as y adolescentes a través del fomento de la cultura teatral.**

Se trata de mostrar, a través de técnicas de teatro interactivo, escenas de su cotidianeidad en las que aparezcan temas relacionados con el consumo de bebidas alcohólicas y otras drogas, las relaciones afectivo/sexuales y la protección de la salud (individual y colectiva) para transmitir informaciones preventivas a través de un medio atractivo como es el teatro y de su propia participación activa en las representaciones.

¿Qué objetivos persigue?

- Fomentar estilos de vida saludables.
- Promover la prevención del consumo de drogas y otras conductas adictivas y de riesgo entre niños/as y adolescentes a través de la cultura teatral.

Acciones

- Teatro Interactivo para la Prevención se compone de **tres propuestas diferenciadas por grupos de edad**, con diferentes necesidades y características:

“**La gran carrera**” (de 6 a 11 años), de la cual se han realizado diez representaciones.

“**Qué aventura**” (de 11 a 14 años), de la cual se han realizado dieciocho representaciones.

“**Que no se acabe la noche**” (de 14 a 18 años), de la cual han realizado quince representaciones.

- **Entrega de materiales didácticos y guía didáctica** para **profundizar en los contenidos** que se desarrollan en la representación.
- **Difusión de la iniciativa a las familias** de los/as alumnos/as.
- **Asesoría permanente** para la aplicación del material.

¿Qué impacto tiene este proyecto?

Se han desarrollado **43 representaciones** en **32 centros escolares**.

Han participado un total de **3127 niños/as y jóvenes** y cerca de **150 profesores/as**.

Lugares de desarrollo:

- Centros escolares de Educación Primaria y Secundaria, centros culturales y asociaciones y organismos que se dedican a la educación no formal de Madrid, Algete y Yuncos (Toledo).

Entidades financiadoras:

Instituto de Adicciones de Madrid Salud. Ayuntamiento de Madrid. Ayuntamiento de Algete (Madrid). Ayuntamiento de Yuncos (Toledo).



Unidad de Orientación a la Familia ante momentos difíciles (UOF)

¿Qué es?

La **Unidad de Orientación a la Familia ante momentos difíciles** es un **servicio de atención a problemas familiares y situaciones de crisis puntuales** derivados de las propias funciones familiares y del ciclo vital que promueve que estas situaciones no se cronifiquen a través de la intervención breve.

¿Qué objetivos persigue?

- **Evitar la cronificación de situaciones puntuales de crisis** y problemas familiares mediante la información, apoyo, orientación y derivación.
- **Atender de manera integral**, desde el abordaje por distintas disciplinas (Psicología, Trabajo Social y Sociología), las situaciones que motivan la asistencia al centro.
- Obtener pautas e indicadores que permitan diseñar políticas y programas para **mejorar la calidad de vida de estas familias**.

Acciones

La Unidad contempla los siguientes servicios:

- **Área psicológica.** Orientación en niveles educativo, de asesoramiento y/o terapéutico, a aquellas familias que se encuentran ante una situación de dificultad, orientándoles y facilitándoles herramientas para mejorar la comunicación, las relaciones de pareja, la educación de los hijos, etc.
- **Área social.** Información, asesoramiento y/o derivación a aquellos recursos sociales, jurídicos, sanitarios, etc., que puedan dar respuesta a las necesidades concretas de cada familia.
- **Observatorio de necesidades,** cuya función es recoger y sistematizar, cualitativa y cuantitativamente toda la información sobre necesidades, inquietudes, sugerencias, problemas y situaciones de las familias de la Comunidad de Madrid.
- **Actividades de formación y sensibilización: Organización,** coincidiendo con el Día Internacional de las Familias, que se celebra el día 15 de mayo, de la **jornada para profesionales “Hacia una metodología de intervención con familias”** con el objetivo de analizar las metodologías existentes para la intervención con familias, así como las peculiaridades del enfoque de intervención breve, la interdisciplinariedad en esta intervención y las nuevas necesidades/demandas detectadas en las familias.

¿Qué impacto tiene este proyecto?

En 2010 se ha atendido a 953 familias, se ha intervenido con 1.752 personas, se han llevado a cabo 2.257 entrevistas y se han recibido 2.014 llamadas telefónicas.

El **grado de satisfacción** de las personas que han acudido al servicio se sitúa en un **9,37 sobre 10.**

Tras la finalización de la intervención se realizaron **616 entrevistas** para conocer el estado de las familias. **El 82,31% ha mejorado su situación.**

Además se han realizado **440 contactos** con recursos.

Lugares de desarrollo:

- Comunidad de Madrid.

Entidad financiadora:

Dirección General de Familia. Consejería de Familia y Asuntos Sociales. Comunidad de Madrid.

Talleres de prevención para adolescentes, jóvenes y familias

¿Qué son?

Los talleres de prevención para adolescentes, jóvenes y familias son actuaciones de prevención universal que se programan con las administraciones locales en el marco de las políticas de prevención de adicciones que desde las mismas se impulsan. Se desarrollan tanto en contextos escolares como familiares.

Estas actividades se impulsan desde las Unidades de Prevención Comunitaria (UPC) de los municipios.

¿Qué objetivos persigue?

- Fomentar **factores de protección entre el alumnado** participante.
- **Proporcionar herramientas al profesorado** para continuar el trabajo preventivo en el aula.
- **Implicar al contexto escolar** como agente socializador imprescindible para desarrollar actuaciones preventivas.
- **Implicar a la familia en la prevención** como pilar fundamental en la adquisición de hábitos y estilos de vida saludable y modos de percibir la realidad.

Acciones

- Actividades preventivas destinadas a **transmitir mensajes preventivos** a menores y adolescentes **en centros educativos**.
- **Talleres** de prevención de las dependencias, uso adecuado de las nuevas tecnologías, adicciones sin sustancia, etcétera.
- **Escuela de familias** para la prevención de dependencias (sesiones formativas con padres, madres, cuidadoras y abuelos/as dirigidas a fortalecer su papel como agentes de salud en las familias).

¿Qué impacto tiene este proyecto?

Se han impartido **63 talleres**, en los que han participado **810 hombres y 753 mujeres**.

En la **Escuela de Familias** han participado **15 familias**.

Lugares de desarrollo:

- Paterna y Catarroja.

Entidades financiadoras:

Ayuntamiento de Catarroja (Valencia). Ayuntamiento de Paterna (Valencia).

Mediación comunitaria en centros escolares



¿Qué es?

Este programa de **Mediación Comunitaria en Centros Escolares** es una herramienta para conseguir, **a través de la integración en la vida escolar** de las personas que influyen en el funcionamiento de los centros educativos de los barrios en los que se desarrolla el proyecto -niños/as, adultos, vecinos/as, colaboradores/as,- la mejora de la calidad de vida en estas zonas y la **participación comunitaria y democrática** de estas personas.

¿Qué objetivos persigue?

- Mejorar la calidad de vida en los barrios **a través de la participación** de la participación de los/as vecinos/as y familias en los centros Ave María y Colegio Diocesano de los barrios La Estrella y La Milagrosa de la ciudad de Albacete.
- **Invertir la tendencia hacia la exclusión** y favorecer la aceleración y motivación en el proceso de aprendizaje.
- **Contribuir a aumentar los niveles educativos de los/as niños/as y jóvenes de los barrios**, en colaboración con el PEBEM (Plan de Educación para los Barrios Estrella y Milagrosa).

Acciones

- Actividades de **mediación dentro del aula**.
- **Visitas domiciliarias** a familiares.
- **Mediación en centro** escolar.
- **Participación en comisiones de trabajo** de los centros escolares.
- Fomento de la **participación de las familias**.
- **Fomento de las AFAS** (asociaciones de familiares de alumnos).
- **Seguimiento** de los/as niños/as con **dificultades específicas**.
- **Colaboración con** los recursos específicos de **los barrios**.

¿Qué impacto tiene este proyecto?

- En el marco del proyecto se ha trabajado con todo el alumnado de los centros escolares Ave María y Colegio Diocesano de los barrios La Estrella y La Milagrosa de la ciudad de Albacete.

Lugares de desarrollo:

- Albacete

Entidad financiadora:

Programa Europeo Urbanitas a través del Ayuntamiento de Albacete.



¿Qué es?

EDUCATIC es una propuesta de formación y sensibilización hacia el **uso responsable y adecuado de las tecnologías de la información y la comunicación dirigida a madres y padres** de niños/as de Educación Secundaria interesados/as en saber actuar de manera pedagógica frente al uso que de las Tecnologías de la Información y la Comunicación (TIC) hacen sus hijos/as así como a agentes educativos.

¿Qué objetivos persigue?

- **Informar y formar a familias y agentes educativos** en el uso correcto de las TIC.
- **Promover** en las familias una **implicación activa** en el proceso educativo, preventivo y orientador de este relativamente nuevo fenómeno.
- **Editar y difundir dos guías** -una genérica y otra adaptada para familias- sobre TIC.

Acciones

La propuesta EDUCATIC se sustancia en la publicación de dos guías. para la elaboración de las mismas se realizaron las siguientes acciones:

- **Análisis** minucioso de la situación actual que presenta el uso de las Nuevas Tecnologías de la Información y la Comunicación (TIC) por parte de los/as jóvenes.
- Propuesta de **generación de una herramienta de uso** para la formación y sensibilización hacia las TIC en el ámbito comunitario y educativo.
- **Testado de la guía con la participación de numerosas familias y jóvenes**, así como miembros de distintas comunidades educativas, de manera voluntaria y recogida de aportaciones.

¿Qué impacto tiene este proyecto?

Más de 200.000 personas han accedido a la publicación en su versión on line.

Lugares de desarrollo:

Las guías son de libre acceso y están disponibles en la **página web del Ayuntamiento de Madrid** y en la de **Fundación Atenea**.

Entidad financiadora:

Instituto de Adicciones de Madrid Salud. Ayuntamiento de Madrid.

Intervención comunitaria con familias en situación de riesgo



¿Qué es?

El programa de **Intervención comunitaria con familias en situación de riesgo** tiene como objetivo la **promoción personal y social de las familias que se encuentran en situación o riesgo de exclusión social** en la Mancomunidad Intermunicipal de Servicios Sociales del Sudeste de la Comunidad de Madrid (MISECAM).

¿Qué objetivos persigue?

- **Apoyar y acompañar el desarrollo personal** de las personas que participan en el proyecto para favorecer la superación o la prevención de la exclusión.
- **Intervenir de manera integral, flexible y dinámica** adaptando dicha intervención a las situaciones de cada familia, empoderándolas para que sean capaces de resolver sus situaciones problemáticas y fomentando así la autonomía familiar.
- **Utilizar los recursos comunitarios** (sanitario, educativo, laboral, social, cultural...) y **trabajar en red** interviniendo en apoyo y coordinación a los Servicios Sociales.

Acciones

- **Seguimientos familiares e individuales** con entrevistas y visitas a domicilio.
- **Coordinación** con los Servicios Sociales Comunitarios.
- **Actividades grupales** de integración.
- **Talleres** de habilidades prelaborales y búsqueda de empleo.
- **Actividades comunitarias** en los municipios de Villarejo de Salvanés y Fuentidueña de Tajo.

¿Qué impacto tiene este proyecto?

Durante el año 2010 se ha atendido a más de **50 familias**.

Se han realizado más de **500 intervenciones** y se han llevado a cabo **actuaciones grupales con más de 70 personas**.

Lugares de desarrollo:

- Municipios de Villarejo de Salvanés y Fuentidueña de Tajo (Mancomunidad Intermunicipal de Servicios Sociales del Sudeste de la Comunidad de Madrid (MISECAM)).

Entidades financiadoras:

Consejería de Familia y Asuntos sociales de la Comunidad de Madrid, Servicios Sociales de la Mancomunidad Intermunicipal del Sudeste de la Comunidad de Madrid (MISECAM).

Reducción del daño



Menos Riesgos, Más Salud

¿Qué es?

Menos Riesgos Más Salud es un programa de reducción de daños y riesgos a través de la educación de calle que tiene como objeto la promoción de la salud entre usuarios/as de drogas, haciendo especial hincapié en aquellos aspectos relacionados con el VIH/sida y en el sexo y consumo más seguro.

Se dirige principalmente a consumidores/as de drogas (policonsumidores en activo, consumidores de drogas en situación de mayor vulnerabilidad, personas que se inician en el consumo inyectado, etcétera) y a personas en tratamiento con metadona que se encuentran en clara situación de exclusión y de vulnerabilidad frente a la infección por VIH o ya son seropositivos/as.

¿Qué objetivos persigue?

- **Aumentar la calidad de vida** de las personas en situación de vulnerabilidad a las que se dirige el programa.
- **Localizar y contactar** con usuarios/as de drogas alejados/as de los recursos.
- **Detectar** necesidades y alternativas de actuación.
- **Asesorar e informar en el local y en calle** sobre tres áreas de intervención: sanitaria, drogas y social.
- **Distribuir** material preventivo.
- **Acercar la red de recursos** existentes a las personas usuarias del programa.



Acciones

- Educación de calle.
- Valoración sociosanitaria y seguimiento individualizado.
- Derivación y acompañamiento a otros recursos.
- Distribución de material estéril y preventivo para el consumo de drogas y para el sexo seguro.
- Talleres de educación para la salud y/o social.
- Formación de agentes de salud, apoyo y educación entre pares.
- Servicio de atención a necesidades básicas (aseo personal e higiene, alimentación y desayunos, ropero, lavadora-secadora, plancha...).
- Actividades de ocio y tiempo libre.
- Apoyo y asesoramiento en la gestión de documentos públicos, trámites, etc.
- Integración y participación en mesas de trabajo y foros del territorio u otras organizadas a nivel comunitario.
- Participación en el proyecto piloto de realización de pruebas rápidas de saliva para la detección precoz de VIH de la Consejería de Salud de la Junta de Andalucía.
- Diseño de una base de datos de los/as pacientes con VIH en Alcalá de Henares, junto al Centro de Atención Integral al Drogodependiente (CAID) municipal.
- Publicación de dos números de la revista EXISTIMOS, realizada por usuarios/as.
- Acciones de sensibilización comunitaria.

¿Qué impacto tiene este proyecto?

Durante 2010 se ha atendido a **1.254 personas**, con las que se han realizado **3.612 asesorías sanitarias**, **1.653 asesorías sobre drogas** y **2.361 asesorías sociales**, **351 derivaciones** y **121 acompañamientos** a distintos recursos.

Se han **distribuido** un total de **26.503 preservativos**, un total de **3.012 jeringuillas** y kits de inyección y **3.241 pliegos de aluminio**. Se han realizado **2.646 seguimientos individuales** y **137 actividades** de ocio y tiempo libre.

Desde el servicio de atención a necesidades básicas se han realizado un total de **8.994 intervenciones** y nuestros/as usuarios/as han realizado **498 acciones de apoyo** entre su grupo de iguales.

Durante 2010, **Menos Riesgos, Más Salud** inició acciones en un nuevo territorio, concretamente **en la zona de Vallecas y Barranquillas en Madrid**.

Lugares de desarrollo:

- Madrid:
 - Alcalá de Henares
 - Vallecas y Barranquillas
 - Torrejón de Ardoz
- Sevilla
- Albacete

Entidad financiadora:

Secretaría del Plan Nacional sobre Sida del Ministerio de Sanidad, Política Social e Igualdad. Agencia Antidroga de la Comunidad de Madrid. Consejería para la Igualdad y el Bienestar Social de la Junta de Andalucía. Consejería de Salud de la Junta de Andalucía. Ayuntamiento de Alcalá de Henares. Fundación Obra Social Caja Madrid. Asociación Axa de Todo Corazón. Ayuntamiento de Albacete. Fundación Caja Castilla la Mancha.

Antón usó condón

¿Qué es?

Antón usó condón es un programa de **prevención de la transmisión sexual del VIH**, hecho por y para parejas serodiscordantes, personas seropositivas y personas usuarias de drogas. **Con él se pretende**, con una metodología participativa de educación entre iguales que incluye la perspectiva de género, **que las parejas y personas participantes sean capacitadas como agentes de salud en la prevención del VIH**. Una vez logrado este objetivo, se elaboran estrategias para modificar actitudes y valores hacia la sexualidad de sus iguales, a la vez que se realizan acciones para reducir el estigma y procesos de discriminación asociados a las personas con VIH, dirigidas a la ciudadanía.

¿Qué objetivos persigue?

Dotar de conocimientos a las personas usuarias para **prevenir la transmisión del VIH o minimizar los daños** que, en el caso de ser personas seropositivas, puede provocar la infección a su salud.

Acciones

- Análisis de la realidad.
- Formación a profesionales sobre metodología participativa.
- Formación a usuarios/as de drogas, parejas y/o personas con VIH como agentes de salud.
- Observación participante y elaboración de informe etnográfico de actitudes y prácticas.
- Grupos de discusión de acciones con agentes de salud.
- Acciones de los/as agentes de salud: encuestar a su red social.
- Acciones formales de sensibilización.

¿Qué impacto tiene este proyecto?

Durante 2010, han participado en este programa **46 personas usuarias y ex usuarias de drogas**, personas con VIH y sus parejas sexuales. **Se ha formado a 69 técnicos/as** en metodología participativa, VIH, género y discriminación. **A 501 personas se les ha proporcionado información y mensajes preventivos**, a través de la encuesta de percepción del riesgo y prácticas sexuales. **Se han distribuido 25.030 materiales informativos y preventivos** (preservativos, lubricante, folletos de VIH y sexualidad...) y se han realizado **23 grupos de discusión** para la elaboración de materiales y la planificación de acciones de sensibilización y lúdico-culturales. **1.200 personas han participado directamente en las actividades de sensibilización.**

Por otra parte, se ha realizado un encuentro entre la Organización de Cooperación y Solidaridad Internacional (OCSI) y los/as agentes de salud como espacio normalizador de conocimiento mutuo e intercambio de experiencias por ambas partes.

Lugares de desarrollo:

- Alcalá de Henares (Madrid).
- Barrio de Vallecas (Madrid).
- Sevilla.
- Valencia.

Entidad financiadora:

Secretaría del Plan Nacional sobre Sida del Ministerio de Sanidad, Política Social e Igualdad.

Bola de Nieve

¿Qué es?

Bola de Nieve es una metodología de investigación-acción para la prevención y educación para la salud para consumidores/as de drogas en activo que busca, gracias al trabajo de otros/as consumidores/as de drogas capacitados/as como agentes de salud, investigar detectar los patrones de consumo al tiempo que se informa a las personas consumidoras sobre los riesgos de dichos consumos.

¿Qué objetivos persigue?

- **Aumentar los conocimientos** acerca de las drogas y los hábitos que contribuyen a mejorar la calidad de vida de las personas con adicciones.
- **Disminuir las barreras de acceso** que perciben las personas consumidoras hacia los recursos sociosanitarios.
- **Formar** a personas consumidoras de drogas como **agentes de salud**.

Acciones

- Selección de usuarios/as de drogas y **creación de grupos** de discusión para la **elaboración de materiales y acciones**
- Realización de **encuestas de investigación** de los agentes de salud a sus iguales.
- **Edición** en varios idiomas y **distribución de los materiales** resultantes, hechos por agentes de salud.
- **Elaboración de informes** sobre patrones de consumo en las zonas de desarrollo.
- **Investigación de los resultados** de la aplicación de dicha metodología.

¿Qué impacto tiene este proyecto?

En el 2010 el programa Bola de Nieve se realizó con consumidores de origen rumano en Madrid y con mujeres consumidoras de sustancias adictivas que ejercen la prostitución en Sevilla.

20 usuarios/as de drogas **han sido formados como agentes de salud**. **165 usuarios/as de drogas han sido encuestados/as**. Se han **distribuido 6.400 guías de recursos** sociosanitarios de las zonas.

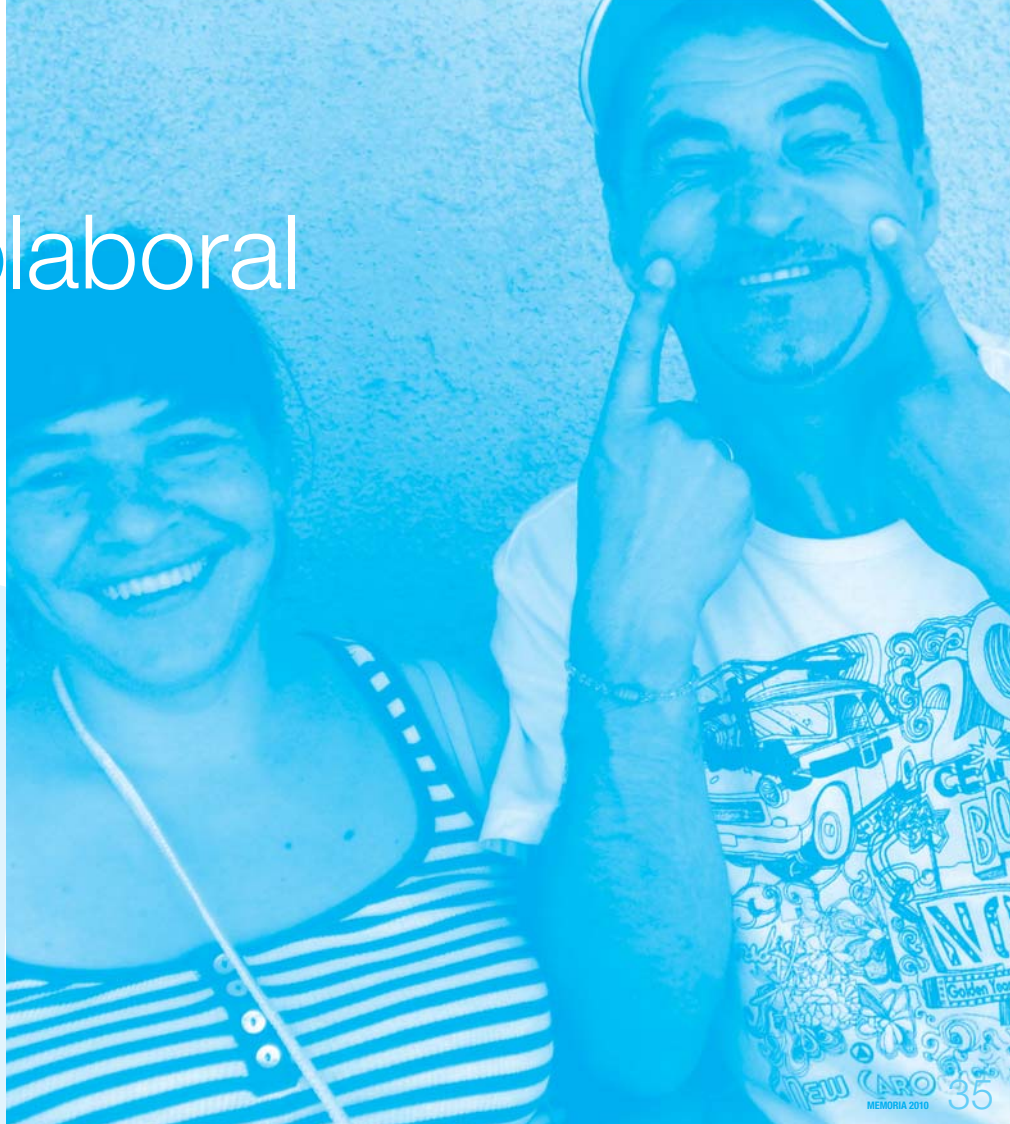
Entidad financiadora:

Delegación del Gobierno para el Plan Nacional sobre Drogas del Ministerio de Sanidad, Política Social e Igualdad.

Lugares de desarrollo:

- Madrid
- Sevilla.

Integración sociolaboral



Servicio de Orientación Sociolaboral (SOL)

¿Qué es?

El **Servicio de Orientación Sociolaboral (SOL)** es un programa de orientación sociolaboral **para personas que se encuentran en tratamiento por una adicción** en los Centros de Atención a Drogodependientes (CAD) del Ayuntamiento de Madrid que atiende a personas en estas circunstancias con niveles de empleabilidad bajos y serias dificultades para su incorporación al mercado laboral.

¿Qué objetivos persigue?

- **Potenciar la inserción social y laboral** de las personas usuarias del servicio para desarrollar una actividad laboral estable y de calidad, especialmente aquellas que sufren mayor exclusión social.
- Ofrecer un **servicio integral de orientación, formación, asesoría, intermediación y acompañamiento** basado en los principios de una atención adaptada a las necesidades, características y expectativas de cada persona.
- Promover la **participación del tejido empresarial** desarrollando acciones encaminadas a sensibilizar a las empresas.

Acciones

- Diagnóstico de empleabilidad.
- Elaboración y desarrollo de itinerarios personalizados para la búsqueda de empleo.
- Desarrollo de talleres de incremento de la empleabilidad, búsqueda activa de empleo, habilidades sociolaborales, alfabetización informática.
- Aula Activa: espacio de acceso a Internet, ofertas de empleo, bolsas de empleo, utilización de medios para la búsqueda de empleo.
- Desarrollo de acciones de investigación – acción: seguimiento post alta, género...
- Observatorio de empleo, con especial atención a las características de acceso al empleo y dificultades de colectivo en tratamiento por adicciones en la ciudad de Madrid.
- Orientación en autoempleo.
- Bolsa de empleo e intermediación laboral de ofertas de trabajo.
- Gestión de una red de empresas socialmente responsables, REDponsables, presentada en junio de 2010 con el objetivo de reconocer el esfuerzo de empresas y entidades para favorecer la inserción de colectivos en situación o riesgo de exclusión.
- Participación en diversas actividades comunitarias: mesas de empleo de Distrito Centro y Villaverde, Mesa de género de distrito Centro “Enredarse”, etcétera.

¿Qué impacto tiene este proyecto?

En el 2010 **se atendió a 996 personas**, de las cuales 809 fueron hombres y 187 mujeres. **Se han realizado 245 inserciones**.

El 26,7% de las personas atendidas **presentaban dos o más indicadores de baja empleabilidad**.

Se contactó con **661 empresas** con un resultado de **171 personas enviadas a entrevistas y 21 personas contratadas**.

456 personas han participado en talleres de alfabetización informática, espacios de orientación, taller de búsqueda activa de empleo y de habilidades sociolaborales.

343 personas han iniciado acciones de formación ocupacional en distintas entidades públicas y privadas.

Se contabilizan un total de **3.259 asistencias al Aula Activa**, con una tasa de ocupación superior al 75%.

123 personas participan en talleres conveniados del Instituto de Adicciones.

Se ha participado en **20 espacios comunitarios**.

Lugares de desarrollo:

- Madrid.

Entidad financiadora:

Instituto de Adicciones de Madrid Salud. Ayuntamiento de Madrid.

Servicio de Acompañamiento a la Inserción Laboral (SAIL)

¿Qué es?

El **Servicio de Acompañamiento a la Inserción Laboral (SAIL)** es un programa de apoyo a la búsqueda de empleo de personas en situación o riesgo de exclusión con especiales dificultades de acceso al mercado de trabajo: personas que han pasado por un proceso de consumo de drogas y que **han finalizado o están en tratamiento de rehabilitación** dentro de la Red de Recursos de la Comunidad Autónoma de Extremadura en drogodependencias y otras conductas adictivas y a personas en riesgo de exclusión social y con especiales dificultades para acceder a un empleo, derivadas principalmente de los recursos municipales y de otras entidades colaboradoras.

¿Qué objetivos persigue?

- **Coordinar todas las actuaciones** encaminadas a promover y favorecer la inserción laboral.
- **Orientar y asesorar** en la búsqueda de empleo.
- **Formar en habilidades sociales** a los/as usuarios/as.
- Trabajar la **sensibilización** del tejido empresarial.

Acciones

- Diseño de **itinerarios personalizados de inserción** de usuarios/as.
- **Atención personalizada.**
- **Formación en habilidades laborales.**
- **Formación en habilidades sociales** para la inserción laboral.
- **Formación en informática básica e Internet.**
- **Aula activa** para la búsqueda de empleo.
- **Información sobre ofertas de empleo**, cursos de formación y otros contenidos de interés.
- Acciones de **mantenimiento y mejora** del empleo.
- **Prospección e intermediación** empresarial.
- Colaboración en la **campaña de sensibilización** del tejido empresarial.

¿Qué impacto tiene este proyecto?

El SAIL ha trabajado de manera coordinada con diferentes instituciones de la región: Ayuntamiento de Mérida, Servicios Sociales Municipales, programas anexos y Comunidad Terapéutica La Garrovilla, entre otras, y colabora como **entidad participante en el Pacto Local por el Empleo de Mérida**, desarrollando acciones de formación, orientación laboral, prácticas en empresas y autoempleo.

También interviene en la **Red de Recursos de la Comunidad Autónoma de Extremadura** en drogodependencias y otras conductas adictivas, ha estado presente en **Ferias de Empleo de Mérida y Plasencia** y ha colaborado con la **IV Edición del Festival Internacional Cineposible de Extremadura** además de participar en la elaboración del **Estudio Buenas prácticas para la reinserción laboral** de población en situación de vulnerabilidad social en Mérida.

Durante 2010, **357 personas fueron atendidas** de las cuales 174 fueron mujeres y 183 hombres. Se han realizado **1.596 intervenciones** y **624 personas han participado en sus formaciones**.

Lugares de desarrollo:

- Mérida
- Badajoz
- Plasencia.

Entidades financiadoras:

Ministerio de Sanidad, Política Social e Igualdad. Consejería de Sanidad y Dependencia de la Junta de Extremadura. Ayuntamiento de Mérida. Pacto Local por el Empleo de Mérida.

Servicio Extremeño de Empleo (SEXPE) de la Consejería de Igualdad y Empleo) y Diputación de Badajoz

Centros de Día Municipales para la Incorporación Social y Laboral

¿Qué son?

Los Centros de Día Municipales para la Incorporación Social y Laboral pertenecen al Plan Municipal de Drogodependencias del Ayuntamiento de Sevilla y promueven la incorporación social y laboral de personas con problemas de drogodependencias y otras adicciones.

¿Qué objetivos persigue?

- **Informar y asesorar** a la población en general en materia de drogodependencias.
- Desarrollar **acciones que promuevan la integración social y laboral** de las personas afectadas por drogodependencias u otras adicciones.
- **Sensibilizar al tejido social y especialmente, el empresarial** sobre las dimensiones sociales del empleo como herramienta de inclusión social.

Acciones

- **Información y asesoramiento** sobre drogodependencias.
- **Motivación y apoyo** al tratamiento.
- Diseño de **itinerarios personalizados de incorporación**.
- **Apoyo psicológico** y mantenimiento de la abstinencia.
- Gestión de la **ocupación del tiempo**.
- Fomento de la **red social**.
- **Orientación** formativa y laboral.
- Búsqueda activa de **empleo**.
- **Acompañamiento**.
- **Derivaciones a recursos** de la red comunitaria.
- **Gestión de programas específicos** para drogodependientes (Red de Artesanos y Arquímedes).
- **Actividades grupales**: entrenamiento en habilidades sociales y laborales, alfabetización informática, ocio saludable, búsqueda de empleo etc.
- Prospección e intermediación **laboral**.

¿Qué impacto tiene este proyecto?

En el 2010 se ha atendido a un total de **594 personas** en el **Servicio de Acogida e Información** y a **440** en el **Programa de Rehabilitación e Incorporación Social**.

Durante este año los centros han participado en la **I Feria de la Salud organizada por la Delegación de Salud y Consumo** del Ayuntamiento de Sevilla, en la **Mesa de Adicciones y Patología Dual** organizada para el Comisionado de Polígono Sur, en las **I Jornadas de Puertas Abiertas del Centro de Acogida Municipal de Sevilla** y en la **Mesa de Salud del Cerro Su Eminencia**. Los centros han **contribuido** también a la **elaboración del III PASDA** (Plan Andaluz sobre Drogas y Adicciones).

822 personas han sido atendidas en 2010 en los programas desarrollados, 440 personas han realizado Itinerarios Personalizados de Incorporación y ha habido 91 incorporaciones laborales. Un total de 67 personas se han incorporado a recursos educativos y formativos- laborales.

Se han realizado en los Centros de Día 77 talleres de formación en habilidades laborales (técnicas y habilidades de BAE, aprendizaje para el manejo de información sobre recursos formativos y/o laborales, análisis e información de ofertas de empleo etc.), en los que han participado 267 personas, 249 hombres y 18 mujeres. También se han producido 172 incorporaciones a recursos Psico- Sociales como Unidades de Trabajo Social, Tratamientos de Adicciones, Terapéuticos, Mediación Familiar, Salud Mental, Sanitario, Ocupación del Tiempo, Bucodental, Centros de emergencia social, Servicios de Asesoramiento jurídico y otros recursos sociocomunitarios.

Lugares de desarrollo:

- Centro de Día Macarena de Sevilla.
- Centro de Día Juan XXIII de Sevilla.
- Centro de Día Sur de Sevilla.

Entidades financiadoras:

Ministerio de Sanidad, Política Social e Igualdad. Servicio Andaluz de Empleo a través de los Programas de Interés General y Social. Ayuntamiento de Sevilla y Programa ECA (Obra Social Caja Madrid).

Acogida_y
participación
de **personas**
inmigrantes



¿Qué es?

El **Centro de Participación e Integración de Inmigrantes (CEPI)** persigue el desarrollo de actuaciones que promuevan la **convivencia, el conocimiento y acercamiento entre la población autóctona e inmigrante en la Comunidad de Madrid**, atendiendo especialmente a la zona de influencia del centro para convertirse en referente cultural y dinamizador de la población ucraniana en la búsqueda de la interculturalidad, interdisciplinariedad y coordinación.

¿Qué objetivos persigue?

El trabajo del centro se divide en **tres áreas**:

- En el área de **Servicios Integrales** se promueve el desarrollo de **proyectos y actuaciones**, tanto de ámbito grupal como comunitario, **dirigidos a toda la población inmigrante**, con el fin de promover la integración, la interculturalidad, la sensibilización, la convivencia y la cooperación mutua.
- En el **área Intercultural** se realizan actuaciones cuyos objetivos son la sensibilización, la interculturalidad, la integración relacionadas con la **promoción cultural**.
- En el **área de Difusión** se realizan diversas acciones con el fin de lograr la máxima **promoción de información del CEPI**, tratando de posicionarlo como un espacio referente de la comunidad ucraniana en Madrid y de las personas que tengan interés por el intercambio cultural y la creación de espacios de participación y convivencia.

Centro de Participación e Integración de Inmigrantes (CEPI) Hispano-Ucraniano



Centro de Participación e Integración de Inmigrantes (CEPI) Hispano-Ucraniano



Acciones

- Clases y cursos de informática. Acceso a Internet gratuito a través del aula activa.
- Orientación laboral (acceso a Internet para la búsqueda de empleo, elaboración cv, formación en herramientas y estrategias en nuevas tecnologías de búsqueda activa de empleo, derivación a otros recursos relacionados, bolsa de empleo).
- Orientación laboral dirigida a mujeres de origen extranjero y apoyo psicológico en la búsqueda activa de empleo.
- Clases de idiomas: español, ucraniano, ruso, francés e inglés.
- Actividades culturales (dentro y fuera del centro) y lúdicas que promuevan la participación.
- Ludoteca
- Asesoría jurídica individualizada. Charlas informativas jurídicas (pensiones, homologaciones de carnet de conducir, derechos relacionados con extranjería...).
- Cesión de espacios para formación y participación de asociaciones y actividades asociativas.
- Participación en espacios y redes de recursos relacionados con la intervención social (grupo de género, grupo de empleo, ventana abierta entre otros).
- Actividades culturales de difusión de la cultura ucraniana y española.
- Intermediación lingüística en procesos de derivación y asesoramiento a usuarios-as del centro.
- Realización de talleres formativos relacionados con la homologación de titulaciones de origen extranjero.
- Actividades deportivas: batuka y fútbol.
- Teatro.
- Bailes de salón.
- Talleres de relajación y habilidades sociales.
- Actividades para menores y adolescentes: talleres creativos, cuentacuentos, talleres de manualidades con materiales de reciclado.
- Servicio de biblioteca: préstamo y cesión de libros en varios idiomas (inglés, francés, ruso, ucraniano...).

¿Qué impacto tiene este proyecto?

El Cepi Hispano-Ucraniano ha efectuado un total de 14.045 intervenciones: 3576 intervenciones en las clases de castellano, 483 intervenciones en las clases de ruso y ucraniano, 377 intervenciones en las clases de inglés y 534 intervenciones en las clases de francés.. La enseñanza y aprendizaje de idiomas es uno de los pilares del proyecto, por lo que fomentamos la adquisición de otras lenguas necesarias para la integración y la adaptación a un nuevo contexto y la diversidad. Para impulsar la participación en el aprendizaje y conocimiento de nuevas tecnologías necesarias para la futura y presente incorporación laboral, se han generado un total de 2119 intervenciones en el aula activa junto a la presencia de 374 personas en los cursos de informática básica, internet básico, conocimiento de redes sociales y búsqueda activa de empleo a través de internet.

En cuanto a la asesoría jurídica en temas de legislación de extranjería, legislación laboral, derecho tributario, derecho de familia, recursos jurídicos y trámites administrativos en los que se ha generado 842 actuaciones relacionadas con el asesoramiento jurídico por parte de los usuarios/as.

Se han generado 3076 actuaciones informativas y 1104 de difusión de las actividades del centro.

Finalmente, en el año 2010 se ha implementado la apertura de un nuevo servicio de orientación laboral dentro del centro. Tan solo en el último trimestre ha realizado un total de 301 intervenciones.

Lugares de desarrollo:

- Centro de Participación e Integración de Inmigrantes (CEPI). Comunidad de Madrid.

Entidad financiadora:

Agencia Regional para la Inmigración y la Cooperación de la Comunidad de Madrid.

Acogida y participación de personas inmigrantes

¿Qué es?

Este programa contempla un conjunto de acciones destinadas a **facilitar la integración social y laboral de la población inmigrante** así como su **acceso a los recursos existentes**, mejorando la cohesión social, garantizando el respeto entre las diferentes realidades culturales y favoreciendo el intercambio y la convivencia intercultural dentro de la zona de desarrollo. Especialmente se trabaja con mujeres, favoreciendo su incorporación sociolaboral y su participación activa en la vida pública de los municipios.

¿Qué objetivos persigue?

El objetivo principal del proyecto es lograr la integración de las personas inmigrantes en y con la sociedad de acogida a través del reconocimiento de la diversidad y el fomento de la convivencia.

Los objetivos específicos del proyecto son:

- Lograr la integración mediante:
 - **programas de atención e intervención social** con personas y familias inmigrantes en situación de vulnerabilidad (programa de acogida temporal y ayudas económicas).
 - el conocimiento de la lengua y cultura española.
 - la integración socio-laboral.
 - la participación, la cultura y el deporte.
 - programas de comunicación, sensibilización y el conocimiento de la realidad migratoria, así como de la lucha contra el racismo, la xenofobia, la discriminación y la intolerancia.
- Impulsar la coordinación con los centros y servicios de la Dirección de Inmigración de la Comunidad de Madrid para el mejor desarrollo de las actividades (CEPI, CASI, EPIC, Observatorio de la Inmigración).
- Fomentar otras actuaciones a favor de la interculturalidad, diversidad y convivencia para favorecer la integración.
- Ofrecer unos espacios socializadores que posibilitan los intercambios entre grupos dentro y fuera del marco escolar.
- Impulsar la participación de la niñez y juventud en estas actividades para reforzar sus procesos de formación.
- Analizar la red de recursos existentes en la mancomunidad y ofrecer información tanto a las personas inmigrantes como autóctonas.
- Organizar todo tipo de actividades que favorezcan el conocimiento mutuo y el encuentro e intercambio entre los niños, niñas, jóvenes y todas las personas de los municipios.
- Fomentar la participación de niños, niñas, jóvenes y familias extranjeras y autóctonas en las actividades que organizan tanto las instituciones públicas de la MI-SECAM como la propia Fundación y otras entidades sociales presentes en la zona.

¿Qué impacto tiene este proyecto?

Algunos municipios de la Mancomunidad Intermunicipal de Servicios Sociales del Sudeste de la Comunidad de Madrid (MISECAM) presentan algunas de las mayores cifras de presencia de población extranjera de toda la región.

Durante el año 2010, se han realizado 803 intervenciones. En las actividades grupales han participado 613 personas. Se han desarrollado 307 itinerarios de inserción sociolaboral y se han conseguido 28 inserciones laborales. Asimismo, se han realizado 18 intervenciones de mediación intercultural en el contexto educativo.

Lugares de desarrollo:

- Mancomunidad Intermunicipal de Servicios Sociales del Sudeste de la Comunidad de Madrid.

Entidad financiadora:

Agencia Regional para la Inmigración y Cooperación de la Comunidad de Madrid.

Mancomunidad MISECAM.



Convivencia TV

¿Qué es?

Convivencia TV es un programa de **teleprevención**, esto es, la **formación de adolescentes y jóvenes en interculturalidad** para posteriormente elaborar una serie de materiales audiovisuales en los que construir y difundir mensajes entre iguales.

¿Qué objetivos persigue?

- Fomentar y promover los **valores de convivencia**.
- **Realizar materiales audiovisuales** concretos (en 2010, tres vídeos).
- **Difundir** dichos materiales.

Acciones

- Curso-taller de formación sobre educación intercultural y medios de comunicación.
- Preparación del programa de televisión.
- Difusión comunitaria y emisión del programa. Se han emitido los vídeos en las aulas de los centros educativos participantes, en otros espacios comunitarios, y en televisiones locales.
- Evaluación de la experiencia.
- Apoyo y asesoramiento.

¿Qué impacto tiene este proyecto?

En los talleres han participado 49 jóvenes.

Se calcula en 10549 personas las que han visionado el vídeo, entre estudiantes de los centros educativos en los que se ha emitido y la audiencia de las televisiones locales que lo han emitido.

Lugares de desarrollo:

- Albacete.
- Valencia.
- Mancomunidad Intermunicipal de Servicios Sociales del Sudeste de la Comunidad de Madrid (MISECAM).

Entidad financiadora:

Ministerio de Sanidad, Política Social e Igualdad.

Calidad de vida en prisiones



Ariadna

¿Qué es?

El Programa Ariadna es un programa especializado de **tratamiento psicológico y social para las personas presas que presentan problemas por consumo de drogas**. En él se llevan a cabo distintos niveles de intervención consensuados e individualizados con cada usuario/a, desde la **información** de los **riesgos** asociados al consumo y abuso de drogas, hábitos y estilos de vida no saludables y **educación para la salud** (Escuelas de Salud) hasta el planteamiento de un programa completo de tratamiento contemplando objetivos (Escuela de Salud, Prevención de Recaídas, Habilidades Sociales, Reinserción Sociolaboral) y niveles de exigencia diferentes (programas de reducción de daño, orientados a la abstinencia, de preparación para la libertad, etc.) apoyándonos tanto en la intervención a nivel grupal como a nivel individual.

¿Qué objetivos persigue?

- Apoyar a los/as internos/as en su proceso de abandono de la adicción.
- Mejorar su calidad de vida durante su estancia en prisión.
- Facilitar su reinserción social y familiar al término de su condena.
- Preparar la salida a la libertad.

Acciones

- Servicio de **información y orientación**.
- Servicio de **atención psicosocial**:
 - Intervención individualizada: entrevistas de apoyo psicológico.
 - Terapia psicológica grupal, de motivación, establecimiento del cambio y prevención de recaídas.
- Educación para la **salud**.
- **Actividades** normalizadoras, motivadoras y formativas/ ocupacionales.
- Servicio de atención y orientación psicosocial hacia la **inserción comunitaria**:
 - Seguimiento y asesoramiento con familias.
 - Preparación de la libertad.
 - Coordinación intra y extrapenitenciaria.

¿Qué impacto tiene este proyecto?

El 70% de las personas reclusas entraron en prisión por motivos relacionados con las drogas pero sólo el 21% de las personas con problemas de drogodependencia en prisión se encuentra en tratamiento.

Durante 2010, en los centros penitenciarios de la Comunidad de Madrid, a **525 internos** se les ha dado **información y orientación** sobre su drogodependencia. Con **392 internos** se ha realizado **intervención psicosocial** de su drogodependencia, a lo largo de **3185 entrevistas psicosociales individuales** y **367 sesiones de terapia grupal**. **328 internos** han participado en la **escuela de salud**, se ha realizado **intervención familiar con 94 familias de usuarios**, **104 internos** han llevado a cabo **preparación para la libertad** y se han contabilizado **2742 coordinaciones intra y extrapenitenciarias**.

Durante el año 2010 el equipo profesional de Ariadna Castilla La Mancha atendió a un total de **862 internos**. En el **Programa de Tratamiento con Metadona 172 personas** (167 hombres y 5 mujeres); en el **Programa de Deshabituación 404 personas** (391 hombres y 13 mujeres); en el **Programa de Tratamiento Alcoholismo 174 personas** (173 hombres y 1 mujer) y en **Talleres de Preparación para la libertad 112 personas** (111 hombres y 1 mujer).

Lugares de desarrollo:

- Centro Penitenciario Madrid III-Valdemoro.
- Centro Penitenciario Madrid VII- Estremera.
- Centro Penitenciario Madrid VI-Aranjuez.
- Centro Penitenciario de Alcázar de San Juan.
- Centro Penitenciario de Ocaña I.
- Centro Penitenciario de Ocaña II.
- Centro Penitenciario de Albacete.
- Centro Penitenciario de Cuenca.

Entidades financiadoras:

Ministerio de Sanidad, Política Social e Igualdad. Agencia Antidroga de la Comunidad de Madrid. Bancaja. Fundación Sociosanitaria de Castilla La Mancha para la Integración Sociolaboral del Enfermo Mental (FISLEM).

Mediación en salud en prisión

¿Qué es?

Este programa de **formación teórico-práctica sobre educación para la salud y reducción de daños en prisión** tiene como objetivo la **prevención de la transmisión** de enfermedades e infecciones, **especialmente el VIH**. Involucra a profesionales del centro como mediadores en salud y a internos/as como agentes de salud.

¿Qué objetivos persigue?

Formar y capacitar a profesionales de los centros penitenciarios y a internos/as como agentes y mediadores de salud para mejorar la calidad de vida en prisión.

Acciones

- **Análisis** de la realidad.
- **Formación** a profesionales y a internos/as como **mediadores en salud**.
- Grupos de **discusión** de acciones y **elaboración** de materiales.
- Acciones de sensibilización e información creadas por agentes de salud.

¿Qué impacto tiene este proyecto?

A lo largo del 2010, se ha realizado **7 programas de mediación en salud**. Se ha formado a un total de **141 internos/as** como agentes de salud y se ha dado apoyo al equipo de mediadores del Hospital Psiquiátrico Penitenciario de Sevilla. Se han impartido **178 horas de formación** sobre abuso de drogas e interacción entre ellas, sexualidad y prevención de VIH, benzodiacepinas y adherencia al tratamiento, prevención del VIH adaptado culturalmente, reducción de daños y hábitos saludables, habilidades sociales, etcétera.

Se ha contactado con un total **620 personas** de forma directa a través de las acciones de los agentes de salud. Se ha repartido entre los diferentes programas **10.600 materiales preventivos** (entre preservativos masculinos, femeninos, lubricantes y folletos) y **2200 materiales creados y editados por los agentes de salud** (calendarios, mochilas, camisetas y sudaderas). Se han desarrollado **35 reuniones** de coordinación a lo largo del año 2010.

Lugares de desarrollo:

- Centro penitenciario Madrid I- Meco Mujeres.
- Centro penitenciario Madrid II- Meco Hombres.
- Centro penitenciario Madrid III- Valdemoro.
- Centro penitenciario Madrid IV- Navacarnero.
- Centro penitenciario Madrid V- Soto del Real.
- Centro penitenciario Madrid VI- Aranjuez.
- Centro penitenciario Ocaña I - Albacete.
- Hospital Psiquiátrico Penitenciario de Sevilla.

Entidades financiadoras:

Secretaría General de Instituciones Penitenciarias del Ministerio del Interior. Coordinación de Sanidad Penitenciaria del Ministerio de Interior.

Apoyo al empleo en libertad

¿Qué es?

Apoyo al empleo en libertad es un proyecto que tiene como finalidad la **inserción laboral de las personas que se encuentran en prisión** y que tienen próxima su salida del centro penitenciario (preferentemente, personas drogodependientes) ya que el acceso al mercado de trabajo va a facilitar su integración social y disminuir la reincidencia en la comisión de delitos. El proyecto se desarrolla tanto en centros penitenciarios como en recursos sociales extrapenitenciarios.

¿Qué objetivos persigue?

El objetivo general de este proyecto es contribuir a la **mejora de la inserción laboral de los reclusos y ex reclusos a través del acompañamiento en su proceso de inserción** mediante acciones de motivación, orientación, formación e información, intermediación y asesoramiento y de apoyo a su integración social.

Acciones

Dentro de prisión, son acciones del programa:

- Acogida de los/as usuarios/as derivados por la Junta de Tratamiento o por los profesionales del Programa Ariadna y desarrollo del diagnóstico de empleabilidad e itinerarios personalizados de inserción.
- Talleres de motivación y orientación al empleo.
- Derivación a recursos externos de la red donde se continúa el trabajo de orientación para la formación y el empleo más adecuados.

En **medio abierto**, son acciones del programa:

- Establecimiento de coordinaciones con todo tipo de recursos de inserción sociolaboral de las zonas.
- Formación en tres áreas: habilidades laborales, sociales e informática básica e Internet.
- Aula de empleo habilitada para que las personas atendidas puedan disponer de los recursos que les permitan poner en práctica los conocimientos adquiridos tras su participación en las distintas experiencias formativas.
- Información sobre ofertas de empleo, cursos de formación y otras entidades que puedan resultar de interés.
- Intermediación Laboral orientada a la prospección, captación y fidelización empresarial.
- Sensibilización del empresariado.
- Bolsa de empleo diseñada como un espacio para la recepción de las ofertas conseguidas desde el área de intermediación laboral.

¿Qué impacto tiene este proyecto?

El 32'4% de la población penitenciaria se encontraba en paro antes del ingreso en prisión. En un 35'8% de los casos, sus ingresos procedían de la economía sumergida.

Asimismo, se han constatado las dificultades de acceso al mercado laboral que tienen las personas que han estado en prisión, más si han tenido problemas relacionados con las drogodependencias, y pese a que la integración laboral es imprescindible para la social.

Por otra parte, la población reclusa sufre una gran desconexión con el mundo laboral como consecuencia del cumplimiento de condenas largas y la falta de formación, cualificación y/o experiencia laboral.

Durante 2010, se ha atendido a un total de 131 internos/as, de los cuales 83 han sido orientados/as en su inserción. 48 internos/as han participado en los talleres grupales de prisión de motivación al empleo y situación del mercado laboral actual.

Lugares de desarrollo:

- Centro Penitenciario de Madrid II-Meco.
- Centro Penitenciario de Madrid III-Valdemoro.
- Centro Penitenciario de Madrid VI-Aranjuez.
- Centro Penitenciario de Madrid VII-Estremera.
- CIS Ciudad Real
- Centro Penitenciario de Sevilla.

Entidad financiadora:

Ministerio de Sanidad, Política Social e Igualdad.



Formación de mediadores en prisión

¿Qué es?

La intervención en prisión en drogodependencias necesita de una respuesta multidisciplinar e integral. Para dar respuesta a esta necesidad, surge este proyecto de **formación teórico-práctica sobre drogas y formas de intervención a profesionales de prisiones** (educadores/as, psicólogos/as, trabajadores/as sociales, médicos/as, DUEs, funcionarios de interior...).

¿Qué objetivos persigue?

- **Capacitar a los/as profesionales de los centros** penitenciarios sobre drogas y formas de intervención.
- **Favorecer el desarrollo de programas de intervención** con personas con adicciones de que sean de calidad, mejorando la cobertura y el acceso a los mismos.

¿Qué impacto tiene este proyecto?

Se ha formado a un total de 55 profesionales (beneficiarios/as directos).

Lugares de desarrollo:

- Centro penitenciario Madrid I-Meco Mujeres.
- Centro penitenciario Madrid IV- Navalcarnero.
- Centro penitenciario Madrid V- Soto del Real.
- Centro penitenciario Ocaña I y Ocaña II.

Entidad financiadora:

Delegación del Gobierno para el Plan Nacional sobre Drogas.

Deshabitación tabáquica en prisión

¿Qué es?

Este programa de deshabituación tabáquica basado en la terapia multicomponente **se dirige a todas las personas** en prisión fumadoras **que voluntariamente quieran abandonar el consumo de tabaco.**

¿Qué objetivos persigue?

- Contribuir a **reducir los problemas de salud asociados al tabaco** de las personas en prisión en Castilla La Mancha.
- **Conocer la incidencia de tabaquismo** en los centros penitenciarios.
- **Disminuir la incidencia del hábito de fumar** en las personas en prisión.
- Promover **hábitos saludables.**

Acciones

- **Análisis de la incidencia** del tabaquismo en los centros.
- **Tratamiento de deshabituación** tabáquica.
- **Taller de identificación de riesgos** asociados al tabaco.
- **Entrevista** motivacional.
- **Terapia** grupal.

¿Qué impacto tiene este proyecto?

El tabaquismo es un problema reconocido de salud pública por los riesgos asociados al consumo de tabaco. Es especialmente importante en prisión, donde **cerca del 74% de las personas manifiestan fumar todos los días.** El abandono del este hábito en prisión es difícil, ya que está comprobado el **aumento del consumo de tabaco en situaciones de estrés.**

El programa se ha demostrado **eficaz** en el abandono del consumo de tabaco **en un 50% de los casos.** Los/as beneficiarios/as directos/as del programa han sido **62 internos/as.** Se les ha formado sobre los riesgos asociados al consumo de tabaco y han pasado a las sesiones de terapia. En relación al análisis de la incidencia del tabaquismo en los centros, **se ha encuestado a 458 personas.** Se estima haber informado del programa y de los riesgos asociados el consumo de tabaco a cerca de **1250 personas.** Se han realizado **4 grupos de terapia** con los que se han realizado **15 sesiones de terapia grupales** semanales en cada uno de ellos.

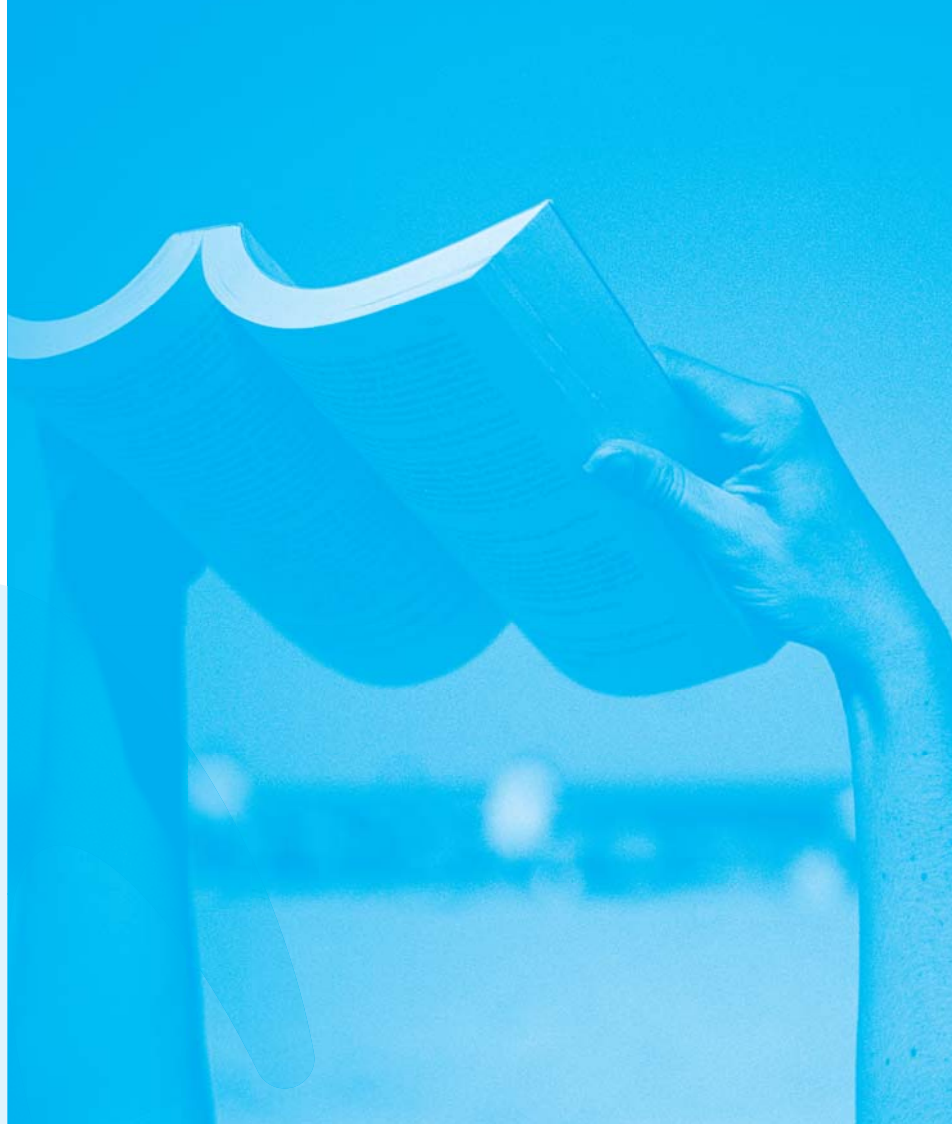
Lugares de desarrollo:

- Centro penitenciario de Ocaña I.
- Centro penitenciario de Ocaña II.
- Centro penitenciario de Albacete

Entidad financiadora:

Fundación Sociosanitaria de Castilla La Mancha para la Integración Sociolaboral del Enfermo Mental (FISLEM).

Gestión del conocimiento

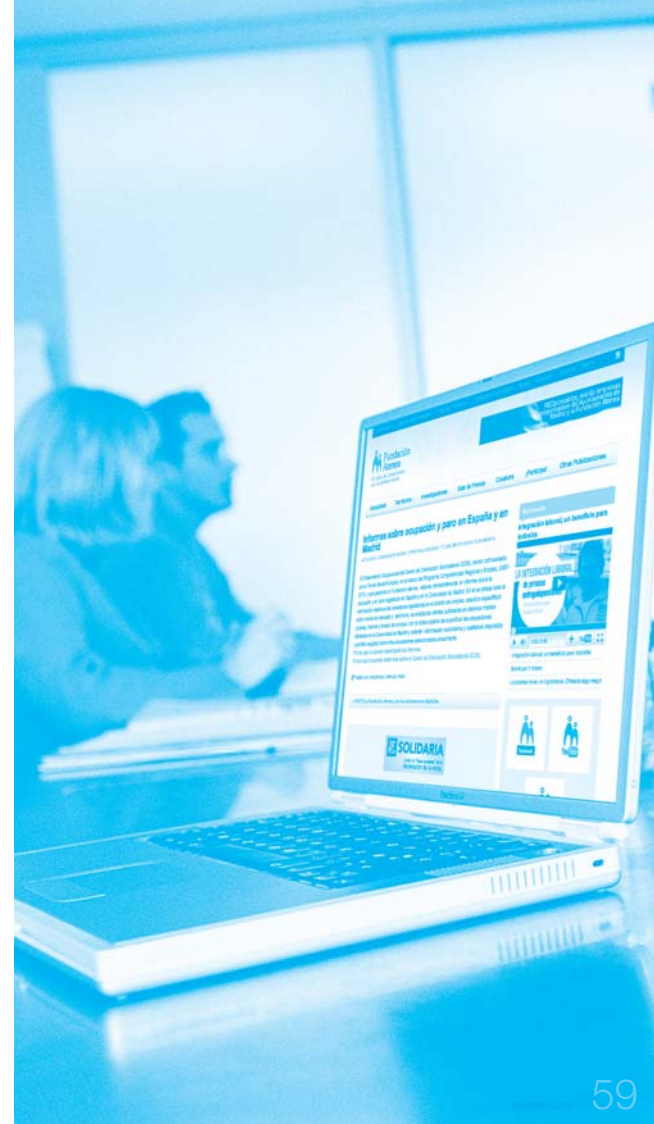


Uno de los rasgos identitarios y distintivos de la Fundación Atenea es la **investigación de la realidad social** sobre la que se interviene con el fin de **diseccionarla y lograr la mayor eficiencia y eficacia en nuestra labor y, por ende, la realización de nuestra misión**. Para ello, es imprescindible producir, transferir y reflexionar acerca del conocimiento adquirido a través de la experiencia.

El departamento de Gestión del Conocimiento de la Fundación Atenea tiene como objetivos estratégicos **favorecer el desarrollo de herramientas para la recogida de datos y resultados clave de la entidad, incrementar la motivación de las personas para generar y socializar conocimiento, favorecer el desarrollo de nuevos proyectos y mejorar la identidad de la Fundación en la toma de posición en sus líneas de actuación**.

En este sentido, en el marco del Plan Estratégico 2008-2010 se crearon cinco grupos internos conformados por personal de la entidad de todos los territorios y niveles de responsabilidad para reflexionar sobre cinco áreas de trabajo prioritario en la entidad: VIH, Prisiones, Empleo, Jóvenes y Drogas e Inmigración. En 2010 se inicia el grupo de Género, que puso en marcha un blog sobre este tema, de la misma manera que el grupo de Empleo dio los primeros pasos de un blog de empleo.

En el 2010 también se produjo un cambio en la herramienta digital de gestión de documentos que en la actualidad alberga, entre documentos propios y la biblioteca de medios, cerca de 500 documentos a disposición de todas las personas de la entidad. Dicha herramienta alberga también la web de Calidad, el sistema de recogida de indicadores trimestrales y la herramienta de incidencias informáticas en un intento por unificar, en una sola, todas las herramientas de trabajo favoreciendo así el acceso.



Investigación y evaluación

En su **compromiso con el cambio social**, la Fundación Atenea entiende la **investigación** de la realidad social como **la herramienta más adecuada** para mejorar sus metodologías de intervención y para ajustar los proyectos que gestiona a las necesidades sociales reales. Asimismo, realiza **evaluaciones de políticas públicas y de su impacto social**; **elabora**, junto con los ayuntamientos y la iniciativa social, **planes y programas municipales sobre políticas sociales** (drogodependencias, integración de inmigrantes y otros colectivos en riesgo de exclusión social, ocio alternativo para jóvenes, igualdad de género y educación para la Salud, entre otros temas), **y desarrolla asesoramiento y consultoría** para la puesta en marcha de nuevos servicios, acciones de programas y planes estratégicos y rediseña los existentes.

Durante 2010, el departamento de Investigación y Evaluación de la entidad ha llevado a cabo las siguientes investigaciones:

Buenas prácticas para la reinserción laboral de población en situación de vulnerabilidad social en Mérida

Estudio realizado con el objetivo de establecer buenas prácticas para los procesos de reinserción laboral de personas en situación de exclusión **con el objetivo de aumentar la empleabilidad** de personas en similares circunstancias.

Para alcanzar los objetivos del estudio, se aplicó metodología cualitativa:

- **Revisión de fuentes documentales** sobre el tema.
- **Entrevista en profundidad** con personas en situación de empleo o desempleo no mayor a tres meses.
- **Grupo de discusión** con profesionales de recursos de reinserción socio-laboral.
- **Grupo de discusión** con empresariado.

A través del estudio **se consiguió conocer las personas en situación de exclusión** sobre las que se refiere el estudio, **analizar las causas, las consecuencias y los procesos de exclusión** que viven; **analizar la reinserción laboral** como herramienta para lograr la inclusión global de estas personas; **potenciar la reinserción laboral** de la población en exclusión en Mérida; promover, no sólo la inserción laboral, sino también el **mantenimiento de ese empleo** conseguido; promover **empleos de calidad** para esta población; conocer técnicas de búsqueda y mantenimiento del empleo; indagar en la reinserción laboral como método para **evitar la brecha de género** entre hombres y mujeres; conocer la situación actual del mercado laboral de Mérida en cuanto a oferta y demanda de empleos y dar a conocer los procesos exitosos de reinserción laboral de población en exclusión, porque supone una herramienta de empoderamiento de los y las protagonistas de dichos procesos.

Financiador:

Pacto Local por el Empleo de Mérida (PLEM).

Hábitos de ocio y consumo en población universitaria menor de 30 años

Estudio desarrollado por la Fundación con el respaldo del PNSD con el objeto de obtener cifras representativas a nivel nacional del consumo de sustancias en población universitaria menor de 30 años, con el objeto de compararla con las cifras de consumo existentes tanto para población general como para población estudiante de enseñanzas secundarias. La hipótesis principal del estudio basada en la información recogida por el programa PIUMAD es que la población universitaria presenta cifras de consumo experimental y habitual de sustancias mayores que estas poblaciones.

El estudio consta de 1200 cuestionarios cumplimentados por población universitaria, residente en **40 provincias**, menor de 30 años. Los participantes podían cumplimentar el cuestionario en papel o bien utilizar el cuestionario online al que llegaban a través de un link directo que se difundió a través de entidades y asociaciones vinculadas a la población universitaria (Asociaciones, colegios mayores..etc).

Las encuestas “físicas” se han desarrollado en campus de Barcelona, Madrid, Sevilla y Valencia. Para ello se reclutaron entre la población universitaria 13 personas para que distribuyeran los cuestionarios.

Financiador:

Delegación del Gobierno para Plan Nacional sobre Drogas del Ministerio de Sanidad, Política Social e Igualdad.

Buenas Prácticas para la reinserción sociolaboral de la población de mujeres ex consumidoras

Este estudio plantea si existe una **necesidad de adaptación de las políticas públicas** y/o planes de prevención de consumo de sustancias adictivas a las distintas pautas culturales de la población inmigrante que reside en España, para a su vez **incrementar la eficacia de dichas estrategias** entre esta población.

Para alcanzar los objetivos de la investigación, se decidió que la metodología más indicada para obtener la información necesaria era la de tipo cualitativo, y en concreto **la metodología basada en entrevistas en profundidad y grupos de discusión.**

Financiador:

Delegación del Gobierno para Plan Nacional sobre Drogas del Ministerio de Sanidad, Política Social e Igualdad.

Un lugar para otra vida: Los centros residenciales y terapéuticos del movimiento carismático y pentecostal en España

El desarrollo del estudio ***Un lugar para otra vida: Los centros residenciales y terapéuticos del movimiento carismático y pentecostal en España*** durante el año 2008 ha permitido elaborar una publicación con los resultados del mismo con el objetivo de **garantizar una asistencia de calidad** y adaptada a las necesidades de todas aquellas persona directa o indirectamente afectadas por consumo de drogas, además de **mejorar y ampliar la formación de los profesionales** que trabajan en este campo, así como la dirigida a personas que colaboran voluntariamente en el mismo.

Financiador:

Delegación del Gobierno para Plan Nacional sobre Drogas del Ministerio de Sanidad, Política Social e Igualdad.

El trabajo en equipo en dispositivos residenciales: la metodología de la comunidad terapéutica

Este manual recupera la vieja noción de **comunidad terapéutica como metodología de trabajo** adaptada a las necesidades y demandas actuales. Se trata de un **texto orientado hacia los profesionales** que trabajan en dispositivos residenciales, en los cuales, la labor cotidiana del profesional está bien fundamentada en su correspondiente disciplina, pero la institución (el centro) en cuanto tal, funciona con un cierto grado de espontaneidad y con referencias difusas relativas a cuestiones como la existencia de diversos roles, la relación entre los internos y el equipo técnico, la coordinación del propio equipo técnico, los límites de dicho equipo o la relación entre objetivos institucionales (globales) y objetivos propios de cada profesional. Se trata de aspectos que se resuelven, bien mediante organigramas jerárquicos poco eficaces o mediante aproximaciones generales al "trabajo en equipo", sin una adecuada restitución al carácter residencial de la institución y la condición de residentes con diversos problemas de las personas acogidas en el dispositivo.

Financiador:

Delegación del Gobierno para Plan Nacional sobre Drogas del Ministerio de Sanidad, Política Social e Igualdad.

Calidad

La apuesta por la calidad y la elección por el sistema T.Q.M han supuesto la continuidad en 2010 de las actividades de mejora continua con la vista ya puesta en siguiente proceso de **evaluación externa** que será en el 2011 y supondrá la elaboración de la **memoria para el sello +300**.

A parte de esto, el **interés por la excelencia en la gestión** nos ha llevado a participar en dos acciones que ha promovido UNAD. En primer lugar participamos en la **publicación *Benchmarking en Calidad: estudio comparativo y detección de buenas prácticas en entidades de la UNAD***. La comparación con otras entidades afines es algo que el modelo E.F.Q.M valora mucho como buena práctica y estímulo al aprendizaje continuo. No obstante, nuestra participación en el grupo de trabajo que se creó para valorar los procesos y prácticas de las entidades de la UNAD que quisieron participar se debió, sobre todo, a la idea de fondo de esta iniciativa que era: **poner al servicio de todas la entidades que quieran lo que ya hemos aprendido** para facilitar a quienes emprendan el camino de la gestión total de la calidad lo que nos encontramos nosotras. Estas forma de colaboración entre entidades y este caso no fue la excepción: suelen proporcionar un aprendizaje en conjunto casi siempre mayor de lo que puedes aportar al trabajar y ver cómo se han enfrentado a los mismos problemas y encontrado sus propias soluciones.

En segundo lugar **participamos como consultores/as en el proceso de acompañamiento a entidades de UNAD que estaban en el proceso de obtención del sello E.F.Q.M o queriendo obtenerlo**. Si bien el departamento tiene experiencia en distintas formas de asesoría, ésta ha sido una muy particular en la que hemos tenido la posibilidad de acercarnos al funcionamiento de otras entidades con proyectos distintos a los nuestros pero proporcionarles, por otro lado, nuestra experiencia en gestión.

Comunicación y sensibilización



Publicaciones Corporativas

En 2010, de manera paralela a la desaparición de la Asociación Grupo GID, se acomete la **transformación del boletín GIDEAS en ATHENAI, cuadernos de reflexión y pensamiento**. Se publican **cuatro monográficos** con los siguientes temas: **Exclusión e inclusión en la UE. Políticas Sociales en Europa y en España; Violencia de Género y Mujer Inmigrante; 25 años de la Fundación Atenea y Cuerpo, deporte, dopaje. Elementos para la reflexión**. Especial repercusión tuvo el número dedicado al **25 aniversario de la entidad**, celebrado en septiembre de 2010 con una serie de eventos y la edición conmemorativa de dicho número.

En el mismo sentido, se lanza una **nueva web de la entidad** más ajustada a su identidad de organización de investigación y acción, moderna, innovadora, profesional, dinámica y participativa. Junto a ella, comienza a desplegarse la presencia de la entidad en todos los canales de comunicación que permite el entorno 2.0, redes sociales y comunidades virtuales.

Asimismo, se publica una serie de **folletos y dossiers de información y difusión** de los programas de la entidad, en concreto, del Servicio de Acompañamiento a la Inserción Laboral (SAIL) de Mérida y del Centro de Participación de Personas Inmigrantes (CEPI) Hispano-Ucraniano, así como toda una serie de **materiales de sensibilización** de diferentes programas.

El departamento de Comunicación de la Fundación Atenea tiene como **objetivo estratégico dar a conocer el trabajo de investigación e intervención** que la entidad realiza en su compromiso con el cambio social y sus posicionamientos frente a la exclusión social.

Durante 2010, el departamento de Comunicación ha llevado a cabo las siguientes actividades:

Difusión en medios de Comunicación

Durante 2010 se han enviado **más 30 notas y convocatorias de prensa** sobre la actividad de la entidad y **comunicados** de posicionamiento de la misma.

Entre las notas de prensa destacamos:

- Nota de prensa con motivo de la **presentación** de la investigación Buenas prácticas para la reinserción laboral de población en situación de vulnerabilidad social en Mérida con el titular ***El PLEM y la Fundación Atenea investigan cómo fomentar el empleo de las personas en situación de vulnerabilidad;***
- Notas de prensa con motivo de la realización de la prueba rápida para detectar el VIH en Sevilla y Albacete, con el titular ***¿Sabes si tienes VIH? ¡Hazte la prueba!***;
- Nota de prensa con motivo del Día de la Merced sobre la vinculación entre exclusión social, drogadicción y delincuencia, con el titular ***El 70% de los presos, en la cárcel por delitos relacionados con las drogas;***
- Nota de prensa sobre la puesta en marcha del proyecto Deshabitación Tabáquica en centros penitenciarios de Castilla La Mancha bajo el titular ***La Junta de Castilla-La Mancha y Fundación Atenea ponen en marcha un programa para dejar de fumar en prisiones de la región;***
- Nota de prensa sobre la puesta en marcha del proyecto de Intervención Comunitaria con Familias de la Mancomunidad Intermunicipal de Servicios Sociales del Sudeste de la Comunidad de Madrid (MISECAM) con el titular ***La interculturalidad como base de la cohesión social llega a MISECAM.***

Entre los **comunicados** destacamos:

- Comunicado con motivo del Día Internacional del Trabajo acerca de la situación de grave exclusión de las personas más vulnerables por la competencia en el empleo provocada por la crisis económica bajo el titular ***La crisis dificulta el empleo de los más excluidos;***
- Comunicado con motivo del Día Internacional de Erradicación de la Pobreza sobre la necesidad de aumentar la inversión social y destinarla a personas en situación de grave exclusión bajo el titular ***Las políticas sociales alimentan la exclusión y la desigualdad;***
- Comunicado con motivo del Día Mundial de la Salud acerca de la necesidad de revisar el concepto económico de exclusión social que invisibiliza a las personas excluidas por motivos de salud bajo el titular ***La Fundación Atenea solicita la revisión del término exclusión social;***
- Comunicado con motivo del Día Mundial del Sida bajo el lema ***¡Ponte el abrigo del VIH!*** con objeto de erradicar los tópicos y estereotipos que continúan estigmatizando a las personas seropositivas.

En cuanto al número de impactos que han tenido, hemos podido registrar **152 apariciones en medios de comunicación**, en medios estatales como CNN+, Cadena SER, Punto Radio, Cuatro, Telecinco, El País, Público, Agencia EFE o regionales y locales como El día de Albacete u Hoy de Extremadura.

Eventos

En el ámbito de la formación, sensibilización y difusión, durante 2010 se han llevado a cabo los siguientes eventos, entre los que destacan la conmemoración del 25 aniversario de la entidad:



Inauguración de la nueva sede de Fundación Atenea en Extremadura

Con motivo de la **inauguración de su nueva sede en Extremadura**, la Fundación Atenea presentó el 21 de enero **dos investigaciones sobre la incidencia de la drogodependencia en la mujer** en relación a su integración laboral -que se ve limitada por dicha adicción- y a la violencia de género -que, en numerosas ocasiones queda solapada por la misma causa-.

La investigación ***La atención a la problemática conjunta de drogodependencia y violencia de género en la población de mujeres*** muestra el elevado porcentaje de mujeres que consumen drogas y son maltratadas por sus parejas.

Por otra parte, el **estudio *Brecha de género en la inserción sociolaboral de las mujeres adictas en tratamiento*** muestra cómo la **desigualdad de género influye de manera determinante en la búsqueda de empleo de las mujeres drogodependientes en proceso de rehabilitación**. El informe describe las dificultades añadidas, tanto sociales como psicológicas, con las que ellas se encuentran a la hora de integrarse laboralmente, debido a obstáculos como son los roles tradicionales femeninos, la limitación de empleos a los que acceden, la mayor culpabilización social de la mujer drogodependiente o la baja autoestima que padecen.

Además de la presentación de las investigaciones, **se celebró un ágape en la nueva sede de la entidad y se inauguró una exposición** sobre el trabajo que realiza la Fundación en prisiones.

Jornada *Hacia una metodología de intervención con familias*

Con motivo del **Día Internacional de las Familias**, que tiene lugar el 15 de mayo, se desarrolló la **jornada *Hacia una metodología de intervención con familias*** con el objetivo de **analizar las metodologías existentes** para la intervención con familias, así como las peculiaridades del enfoque de intervención breve con familias, la interdisciplinariedad en esta intervención y las nuevas necesidades y demandas detectadas en la familia.

Ciclo sobre cultura y exclusión social. *Drogas, inmigración y prisiones a través del cine, la música y la fotografía*

Con motivo del 25 aniversario de la entidad y del Año Europeo de Lucha contra la Pobreza y la Exclusión, se desarrolló en La Casa Encendida de Obra Social Caja Madrid los días 13, 14 y 15 de septiembre el **ciclo sobre cultura y exclusión social *Drogas, inmigración y prisiones a través del cine, la música y la fotografía*** con el objetivo de analizar, de manera crítica, la imagen que de estos tres ámbitos de la realidad social en los que interviene Fundación Atenea ofrecen estas manifestaciones culturales y trasladan al imaginario colectivo, en un intento de dar oportunidad al **encuentro de visiones diferentes** sobre los mismos, de fomentar el conocimiento de otras realidades y culturas y de prevenir, a través de la **información y la sensibilización, el racismo, la intolerancia y el mantenimiento de hábitos y actitudes insalubres**. Se escogió este original y novedoso enfoque para la celebración del primer cuarto de siglo de la entidad porque si importante es para la misma la intervención directa en las situaciones de exclusión no lo es menos la **erradicación de los tópicos y estereotipos hacia las personas con adicciones**, reclusas y ex reclusas e inmigrantes con y por las que trabajamos.

Presentación de la Red de Empresas Socialmente Responsables REDponsables

También en el marco del Año Europeo de Lucha contra la Pobreza y la Exclusión Social, el Ayuntamiento de Madrid, a través de Madrid Salud, y la Fundación Atenea presentaron públicamente el 21 de junio **REDponsables, la Red de Empresas Socialmente Responsables** que integra y reconoce a **empresarios/as comprometidos con la inserción sociolaboral** de personas en situación de exclusión y la acción empresarial socialmente responsable. REDponsables sirve para hacer efectivo ese reconocimiento público al compromiso de estas empresas.

I Premios de Creatividad Audiovisual Universitaria frente a las Drogas

Tras tres meses de actividades en el marco del Programa de Prevención de Adicciones en Universidades, el Instituto de Adicciones, la Facultad de Ciencias de la Información de la Universidad Complutense y la Fundación Atenea entregaron el 19 de mayo el premio a las mejores campañas publicitarias de prevención de drogas realizadas por alumnos/as de la Facultad de Ciencias de la Información de la Universidad Complutense de Madrid. El objetivo del premio es **formar a los/as jóvenes en conocimientos básicos frente al consumo abusivo de sustancias tóxicas** y ayudarles a crear mensajes preventivos para sus iguales.

Jornada 1985-2010. 25 años de cambios sociales

También con motivo del 25 aniversario de la entidad se celebró el 16 de septiembre en el Museo de la Ciencia COSMOCaixa Madrid la **jornada 1985-2010. 25 años de cambios sociales** con el objetivo de **analizar y reflexionar sobre las transformaciones que se han producido en la realidad social** que nos rodea y de la que forman parte colectivos en situación o riesgo de vulnerabilidad como son los destinatarios del trabajo de la Fundación Atenea, así como la respuesta que las mismas han dado a dichas transformaciones.

VIII Encuentro Intercentros

Retos actuales de la atención sociosanitaria para personas con problemas adictivos y enfermedad mental en los centros penitenciarios de Castilla-La Mancha

Los días 25 y 26 de octubre se desarrolló en el **Palacio de Benacazón de Toledo** el **VIII Encuentro Intercentros** bajo el lema **Retos actuales de la atención sociosanitaria para personas con problemas adictivos y enfermedad mental en los centros penitenciarios de Castilla-La Mancha** coorganizado por la Fundación Sociosanitaria de Castilla-La Mancha para la Integración Sociolaboral del Enfermo Mental (FISLEM) y Fundación Atenea.

Dicho tema fue escogido ya que, según datos de la Unión de Asociaciones y Entidades de Atención al Drogodependiente (UNAD), entre el 70% y el 80% de las personas privadas de libertad en España lo están a causa de su adicción, siendo, entre las personas que ingresan en prisión, la drogodependencia uno de los problemas más importantes, por su magnitud y por la gravedad de las complicaciones sanitarias y sociales asociadas. De la misma manera, en toda Europa, **los sistemas penitenciarios están recibiendo una alta proporción de personas con trastorno mental**, una de las principales causas de exclusión social, junto a las adicciones. De ahí la necesidad de **adoptar medidas eficaces en la intervención sobre drogodependencias y salud mental**, así como establecer servicios integrales que contribuyan a la **incorporación de estas personas a los tratamientos establecidos** en estos dispositivos, teniendo en cuenta las necesidades físicas, psíquicas y sociales de cada una de las personas reclusas afectadas, lo que contribuirá a una **mejora en su calidad de vida**.

Conmemoración del *holodomor*

El Centro de Participación e Integración del Inmigrante (CEPI) Hispano-Ucraniano de la Consejería de Empleo, Mujer e Inmigración de la Comunidad de Madrid, gestionado por la Fundación Atenea, **conmemoró el 26 de noviembre el *holodomor***, la hambruna provocada que padeció Ucrania entre los años 1932 y 1933 y que ocasionó la muerte de millones de personas. Esta fecha reviste especial importancia para la historia de Ucrania.

Actividades con motivo del Día Mundial del Sida bajo el lema *¡Ponte el abrigo del VIH!*

Con ocasión del **Día Mundial del Sida**, que se conmemora el 1 de diciembre, la entidad organizó una serie de actos **de calle y de actividades de sensibilización, bajo el lema *¡Ponte el abrigo del VIH!***, en Madrid, Alcalá de Henares, Sevilla, Toledo, Mérida y Albacete para tratar de **hacer visibles** ante la ciudadanía **los obstáculos que supone el sida social**, esto es, el estigma y la discriminación hacia las personas seropositivas, a la hora de poder desarrollar una vida plena y digna.

Foros, redes y plataformas

Por el compromiso con el cambio social de la Fundación Atenea el fomento del trabajo en red es uno de los objetivos de la entidad. De esta manera, la Fundación Atenea participó en 2010 en los siguientes foros, redes y plataformas:

INTERNACIONALES

- Consejo Económico y Social de Naciones Unidas (ECOSOC)
- Acción Europea sobre la Drogas (EAD)

ESTATALES

- Consejo Estatal de ONG de Acción Social del Ministerio de Trabajo y Asuntos Sociales, en el que la Fundación representa a las entidades que trabajan con reclusos/as y ex reclusos/as y participa de los de grupos de trabajo de Legislación y Financiación, Comunicación e Inclusión Social
- Plataforma de ONG de Drogas y Adicciones (PODA), en cuya junta directiva se integra la entidad
- Consejo Social Penitenciario (CSP), en el que la entidad participa en cuatro de sus cinco comisiones
- Unión de Asociaciones y Entidades de Atención al Drogodependiente (UNAD)
- Unión de Asociaciones Familiares (UNAF)
- Coordinadora Estatal de VIH/sida (CESIDA)
- Observatorio de la Exclusión Social

AUTONÓMICAS


- EAPN Madrid
- EAPN Andalucía
- EAPN Extremadura

- EAPN Castilla-La Mancha

- Federación Madrileña de Asociaciones para la Asistencia al Drogodependiente y a sus Familias (FERMAD)

LOCALES

- Pacto Local por el Empleo de Mérida (PLEM)
- Mesa sectorial para las personas sin hogar de Mérida
- Red de Orientadores Laborales de Badajoz
- Mesa de Recursos de Entidades que trabajan en VIH en Albacete
- Comisión Local de Drogodependencias de Albacete
- Enredando Usera (Madrid)
- Equipo de Calle Carabanchel (Madrid)
- Espacio de Género Carabanchel y Latina (Madrid)
- Espacio de Género Distrito Centro (Madrid)
- Grupo de Discriminación Laboral por razón de sexo y acoso sexual en el entorno laboral (Madrid)
- Mesa de Empleo y Mesa de Inmigración del Ayuntamiento de Madrid (Carabanchel, Centro, Ciudad Lineal, Villaverde y Latina)



Entidades que confían en Fundación Atenea

ADMINISTRACIONES ESTATALES

- Ministerio de Sanidad, Política Social e Igualdad
- Ministerio de Educación
- Delegación del Gobierno del Plan Nacional sobre Drogas del Ministerio de Sanidad, Política Social e Igualdad
- Secretaría del Plan Nacional sobre Sida del Ministerio de Sanidad, Política Social e Igualdad
- Secretaría General de Instituciones Penitenciarias del Ministerio de Interior

ADMINISTRACIONES AUTONÓMICAS

- Agencia Antidroga de la Comunidad de Madrid
- Consejería de Sanidad de la Junta de Comunidades de Castilla-La Mancha
- Agencia Regional para la Inmigración y la Cooperación de la Comunidad de Madrid
- Consejería de Familia y Asuntos Sociales de la Comunidad de Madrid
- Consejería de Igualdad y Bienestar Social de la Junta de Andalucía.
- Consejería de Salud de la Junta de Andalucía
- Servicio Andaluz de Empleo de la Consejería de Empleo
- Consejería de Sanidad y Dependencia de la Junta de Extremadura
- Servicio Extremeño de Empleo de la Consejería de Igualdad y Empleo de la Junta de Extremadura.

ADMINISTRACIONES LOCALES

- Instituto de Adicciones de Madrid Salud del Ayuntamiento de Madrid
- Ayuntamiento de Sevilla
- Ayuntamiento de Albacete
- Ayuntamiento de Fuenlabrada
- Ayuntamiento de Valdemoro
- Ayuntamiento de Alcalá de Henares
- Ayuntamiento de Torrejón de Ardoz
- Mancomunidad 2016
- Mancomunidad Intermunicipal de Servicios Sociales del Sureste de Madrid (MISECAM)
- Servicios Sociales de los municipios de Cullera, Segorbe, Paterna y Catarroja
- Pacto Local por el Empleo de Mérida (PLEM)

ORGANISMOS PRIVADOS Y ENTIDADES SOCIALES

- Fundación Sociosanitaria de Castilla-La Mancha para la Integración Sociolaboral del Enfermo Mental (FISLEM)
- Obra Social Bancaja
- Obra Social Caja Madrid. Programa de Empleo con Apoyo (ECA) de Obra Social Caja Madrid
- Obra Social 'la Caixa'
- Obra Social Caja Castilla-La Mancha
- Cajasol
- AXA de Todo Corazón
- Fundación Salud y Comunidad
- La Casa Encendida de Obra Social Caja Madrid
- Museo de la Ciencia COSMOCaixa Madrid

Memoria económica



Balance de situación abreviado ejercicio 2010

Período: 01-01-10 al 31-12-10 y comparativa 2009.

Nº CUENTAS	ACTIVO	2010	2009
	A) ACTIVO NO CORRIENTE	117.604,21	519.706,01
206, (2806)	I. Inmovilizado intangible.	6.622,90	2.297,91
213, 216, 217, 219, (2813),(2816), (2817), (2819)	III. Inmovilizado material.	81.290,38	78.717,17
260, 265	VI. Inversiones financieras a largo plazo.	29.690,93	438.690,93
	B) ACTIVO CORRIENTE	2.480.216,73	1.759.357,68
	II. Existencias		2,07
440	III. Usuarios y otros deudores de la actividad propia	1.961.979,03	1.554.603,10
460, 473	IV. Deudores comerciales y otras cuentas a cobrar.	6.706,26	14.400,07
5523	V. Inversiones en empresas y entidades del grupo y asociadas a corto plazo.		
565, 566	VI. Inversiones financieras a corto plazo.	176.910,87	14.727,36
480	VII. Periodificaciones a corto plazo		1.576,08
570, 572	VIII. Efectivo y otros activos líquidos equivalentes.	334.620,57	174.049,00
	TOTAL ACTIVO (A+B)	2.597.820,94	2.279.063,69
Nº CUENTAS	PATRIMONIO NETO Y PASIVO		
	A) PATRIMONIO NETO	1.984.749,05	1.692.385,91
	A-1) Fondos propios	1.354.589,89	1.172.697,09
	I. Dotación fundacional	31.326,74	31.326,74
101	1. Dotación fundacional.	31.326,74	31.326,74
113	II. Reservas.	784.796,06	776.228,93
120	III. Excedentes de ejercicios anteriores.	407.869,97	325.667,16
129	IV. Excedente del ejercicio	130.597,12	39.474,26
131	A-3) Subvenciones, donaciones y legados de capital y otros.	630.159,16	519.688,82
	B) PASIVO NO CORRIENTE	125.149,73	62.411,43
	C) PASIVO CORRIENTE	487.922,16	524.266,35
499	II. Provisiones a corto plazo.	44.771,87	37.391,68
	III. Deudas a corto plazo.	156.003,00	
520	3. Otras deudas a corto plazo.		
	V. Acreedores comerciales y otras cuentas a pagar.	284.747,29	279.821,70
400	1. Proveedores.		
410, 465, 475, 476, 477	2. Otros acreedores.	284.747,29	279.821,70
485	VI. Periodificaciones a corto plazo	2.400,00	207.052,97
	TOTAL PATRIMONIO NETO Y PASIVO (A+B+C)	2.597.820,94	2.279.063,69

La firma AOB Auditores ha realizado la auditoría de los estados financieros de nuestra entidad.

Cuenta de pérdidas y ganancias abreviada ejercicio 2010

Nº CUENTAS		HABER (DEBE) 2010	HABER (DEBE) 2009
723	1. Ingresos de la entidad por la actividad propia.	3.141.949,07	2.614.685,68
	2. Ayudas monetarias y otros		
	3. Ventas y otros ingresos ordinarios de la actividad mercantil.		
	4. Variación de existencias de productos terminados y en curso de fabricación.		
	5. Trabajos realizados por la entidad para su activo		
	6. Aprovisionamientos		
	7. Otros ingresos de explotación	1.542.378,69	1.368.518,24
75	a) Ingresos accesorios y otros de gestión corriente	8.163,44	7.237,88
740	b) Subvenciones, donaciones y legados de explotación imputados a resultados del ejercicio afectas a la actividad mercantil.	1.534.215,25	1.361.280,36
(640), (641), (642), (649), (7952)	8. Gastos de personal	-3.603.493,06	-3.200.831,53
(621), (622), (623), (625), (626), (627), (628), (629), (631), (6959)	9. Otros gastos de explotación	-936.072,52	-778.676,12
(680), (681)	10. Amortización del inmovilizado	-21.397,76	-18.490,86
	11. Subvenciones, donaciones y legados de capital y otros afectos a la actividad mercantil traspasados a resultados del ejercicio.		
7954	12. Excesos de provisiones		45.000,00
(671)	13. Deterioro y resultado por enajenación de inmovilizado.	-626,65	-1.832,52
(778-678)	13.2 Otros resultados	-931,31	1.692.385,91
	3.658,07	1.354.589,89	1.172.697,09
	A) RESULTADO DE EXPLOTACIÓN (1+2+3+4+5+6+7+8+9+10+11+12+13)	121.806,46	32.030,96
769	14. Ingresos financieros.	16.351,46	16.222,98
(669)	15. Gastos financieros.	-7.560,81	-8.779,68
	16. Variaciones de valor razonable en instrumentos financieros.		
	17. Diferencias de cambio.		
(667)	18. Deterioro y resultado por enajenaciones de instrumentos financieros.		
	B) RESULTADO FINANCIERO (14+15+16+17+18)	8.790,65	7.443,30
	C) RESULTADO ANTES DE IMPUESTOS (A+B)	130.597,11	39.474,26
(6300)*,6301*, (633),638	19. Impuestos sobre beneficios.		
	D) EXCEDENTE DEL EJERCICIO (C+19)	130.597,11	39.474,26
520	3. Otras deudas a corto plazo.		
	V. Acreedores comerciales y otras cuentas a pagar.	284.747,29	279.821,70
400	1. Proveedores.		
410, 465, 475, 476, 477	2. Otros acreedores.	284.747,29	279.821,70
485	VI. Periodificaciones a corto plazo	2.400,00	207.052,97
	TOTAL PATRIMONIO NETO Y PASIVO (A+B+C)	2.597.820,94	2.279.063,69

Entidad: Fundación Atenea Grupo Gid. Período: 01-01-10 al 31-12-10 y comparativa 2010

Análisis de los estados financieros

Claves resumen

Para analizar con más claves los estados financieros de 2010 –ejercicio de cierre del Plan Estratégico 2008-2010-, hay que refrescar los objetivos estratégicos que acerca del crecimiento y expansión de la entidad y del sostenimiento económico de la misma, nos marcamos a finales de 2007.

En el período 2008-2010 nos propusimos crecer en términos económicos entre un 10% y un 25% y hemos crecido un 16,91%, al pasar de una facturación de 4.006.783,31e en 2007 a 4.684.327,76e en 2010.

Nos propusimos además que ese crecimiento se basara tanto en el aumento de la dimensión de nuestros proyectos en marcha en los territorios, como en la puesta en marcha de nuevas iniciativas sociales.

Además hemos apostado por incrementar sobre todo la cifra de prestación de servicios –fundamentalmente a las AAPP a través de concursos públicos- que pasa de ser 2.582.675,38 e en 2007 a ser 3.141.949,07 € en 2010. Esto supone un incremento del 21,65 %. Entre las cantidades de prestaciones de servicios se encuentra el 50% de la facturación del Servicio Móvil de Reducción de Daños de la Agencia Antidroga de la Comunidad de Madrid, gestionado a través de una Unión Temporal de Empresas con la Fundación Salud y Comunidad desde mediados del año 2009.

Las subvenciones, pese a que la mayor parte de los presupuestos de AAPP y entidades privadas han disminuido también han crecido en el período, pasando de ser 1.424.107,93 e en 2007 a 1.542.378,69 e en 2010. Este incremento del 8,30 %, se ha utilizado para incrementar o intentar mantener la dimensión de proyectos que venimos desarrollando desde hace mucho tiempo y que son parte de nuestra identidad como organización.

Estamos por tanto al cierre del ejercicio económico ante un volumen de 4.684.327,76 €, compuesto por 3.141.949,07 € de prestación de servicios y 1.524.378,69 € de subvenciones.

Para completar la cifra de ingresos en el 2010, sumaremos la cantidad de 8.163,44 €, derivada de la formación bonificada gestionada por la Fundación Tripartita y de la que además se han beneficiado con acciones de formación nuestros/as trabajadores y trabajadoras.

La cifra de ingresos totales en 2010 asciende por tanto a 4.735.515,30€.

El excedente en 2010 asciende finalmente a 130.597,11 € .

Uno de nuestros planteamientos estratégicos en la línea de la sostenibilidad económica de la entidad, tenía que ver con el ratio de rentabilidad, medida en términos de excedentes en relación con el volumen de facturación. Planteamos una cantidad anual del 3%, que si bien durante el período 2008-2010 ha sido difícil de conseguir, el ratio de 2010, un 2,76% se acerca mucho al objetivo.

Los ingresos financieros ascienden en total en 2010 a 16.351,46 € en los que se incluyen los intereses de las bonificaciones anteriores y los gastos financieros –que han disminuido con respecto al año anterior- son 7.560,81€ -algo inferiores a los de 2009-

Nos plantábamos también una mayor diversificación de las fuentes de financiación, haciendo especial hincapié en la financiación privada, que ha crecido a pesar de no haberse planteado una operativa concreta en esta línea y al recorte presupuestario en las obras sociales de las cajas. Así se ha logrado mantener la financiación de la obra social Caja Madrid, Caja Castilla La Mancha y Bancaja y abrimos relación con la Fundación AXA de todo corazón. Esta dinámica de crecimiento en la financiación privada está siendo más relevante en este primer semestre de 2011, en el que se incorporan en esta línea la Caixa- también a través de los programas Incorpora y Reincorpora en el caso de CLM y Extremadura-, Caja Sol y Quesos Ecológicos de Letur.

Destacamos también las aportaciones desde el año 2010 de Juan Serraller para apoyar los gastos de transporte de los/as usuarios/as del COS.

Analizando el balance de la entidad y volviendo a las propuestas estratégicas que nos planteamos al inicio del anterior Plan Estratégico y siguiendo con la sostenibilidad económica y financiera de la entidad, aparecen varias cuestiones:

- El activo corriente –el circulante en el anterior plan contable- aumenta, pasando de 1.840.365,00€ en 2007 a 2.480.216,73€ en 2010.
- El fondo de maniobra –diferencia entre activo corriente y

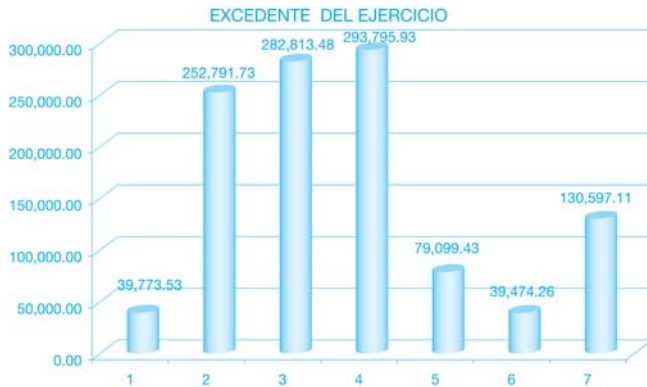
pasivo corriente- de la entidad, ratio que estratégicamente nos planteábamos que fuera creciendo, lo sigue haciendo en 2010. De esta manera, podemos cubrir nuestras deudas a corto plazo con nuestras disponibilidades líquidas, aunque sin duda el aumento en los plazos de cobro en los financiadores hace que se realice un mayor esfuerzo en el seguimiento de cobros y en la presión realizada a los financiadores para agilizarlos. Nuestra buena situación económico-financiera nos hace capear las tensiones de tesorería en 2010 que siguen aumentando también en 2011.

- No existen deudas a largo plazo.
- Siguen aumentando los los Fondos Propios de la entidad que pasan a ser 1.354.589,89 € en 2010. A finales de 2007, estos Fondos Propios ascendían a 1.054.657, 74€.

Análisis de los estados financieros

Claves resumen

Veamos a continuación un mayor detalle de los principales conceptos.



El excedente generado por la entidad en 2010 es de 130.597,11€, cifra que representa un incremento del 69% sobre el excedente del año 2009.

Teniendo en cuenta que el excedente del año anterior fue especialmente inferior a cifras de años anteriores (cierre definitivo de la asociación y asimilización total de sus activos, pasivos y fondos propios, recortes presupuestarios en varios de los programas históricos de la entidad, tales como el Menos Riesgos Más Salud, etc.) se observa una significativa recuperación vinculada al esfuerzo realizado en:

- Consolidación de acuerdos y alianzas institucionales.
- Esfuerzo organizativo y de gestión (eficiencia en las contrataciones y aplicación de bonificaciones, ajuste de gastos en determinados proyectos, sinergias entre proyectos-incluida la UTE Atenea Salud y Comunidad-)

- Aumento de las propuestas dirigidas a cofinanciar los déficits de determinados proyectos, como Ariadna Madrid, Menos Riesgos Más Salud y Antena de Riesgos.

Dicho esfuerzo ha redundado en un incremento de los ingresos de la entidad y una política de control del gasto encaminada a generar un excedente que permita afrontar la situación en el año 2011 y poder acometer aquellas inversiones necesarias para, por un lado, asegurar los proyectos actuales y, por otro acometer, nuevos en el marco de expansión territorial cuando las oportunidades del contexto así lo recomienden.

Igualmente este excedente permite afrontar proyectos que, si bien son apuestas históricas de la entidad, son proyectos deficitarios y, en algunos casos, no representan prioridades claras de apuesta por parte de las administraciones públicas, que se encuentran, igualmente, en un período de ajustes drásticos del gastos social.

EVOLUCIÓN DE LOS INGRESOS



En el período 2008-2010 nos propusimos crecer en términos económicos entre un 10% y un 25% -el crecimiento no era prioridad en este período sino el aumento de nuestra actividad con proyectos que permitan el cumplimiento de nuestra misión y que se puedan ejecutar con el compromiso de calidad y coherencia con el que nos hemos comprometido a trabajar- y hemos crecido un 16,91%, al pasar de una facturación de 4.006.783,31 € en 2007 a 4.684.327,76 € en 2010.

Estamos por tanto al cierre del ejercicio económico ante un volúmen de 4.684.327,76 €, compuesto por 3.141.949,07 € de prestación de servicios y 1.524.378,69 € de subvenciones.

Para completar la cifra de ingresos en el 2010, sumaremos la cantidad de 8.163,44 €, derivada de la formación bonificada gestionada por la Fundación Tripartita y de la que además se han beneficiado con acciones de formación nuestros/as trabajadores y trabajadoras.

La cifra de ingresos totales en 2010 asciende por tanto a 4.735.515,30 €.

A continuación, se muestran dos gráficos que permiten comparar la evolución de los ingresos por prestaciones de servicios y subvenciones desde 2004 al ejercicio 2010:



Análisis de los estados financieros

Claves resumen

EVOLUCIÓN DE LOS GASTOS DE PERSONAL



Los gastos de personal en 2010 siguen la tendencia iniciada en 2007 de crecimiento, situándose en los 3.603.493,06 €.

Los gastos de personal en 2010 constituyen la principal partida de gasto de la cuenta de resultados, concretamente, un 78,96 %. Esto es debido, por una parte, al modelo de crecimiento de los programas de la entidad a través de adjudicaciones de concursos, licitaciones, que implican la puesta en marcha de proyectos, tales como el inicio de la gestión del Centro de Orientación Sociolaboral (COS) de la Agencia Antidroga de la Comunidad de Madrid, cofinanciado por el Fondo Social Europeo, dentro del Programa Operativo Competitividad Regional y Empleo, 2007- 2013, y, por otro, a la necesidad de estabilizar una estructura de gestión en las distintas áreas funcionales que den soporte y coordinen dichos programas y proyectos.

Además se ha aumentado la dimensión del proyecto Ariadna, ampliando la intervención al Centro Penitenciario de Estremera en Madrid gracias al aumento de la financiación del IRPF y se ha puesto en marcha un proyecto de Educación con Familias en la Mancomunidad de MISECAM financiado por la propia Mancomunidad y por la Dirección General de Servicios Sociales de la Comunidad de Madrid.

En cualquier caso, en 2010, la mejora en la gestión del área de RRHH que ha posibilitado la aplicación de bonificaciones en distintos tipos de contratación, ha generado una mayor eficiencia en esta partida contable de gastos de personal.

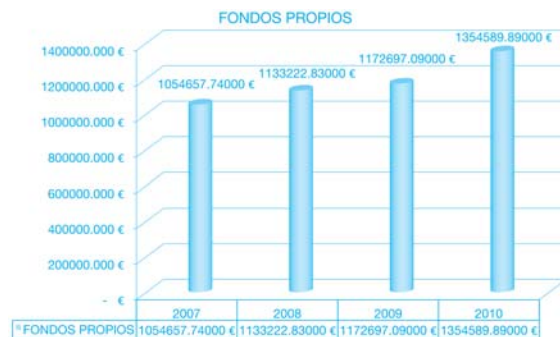
Concretamente, en 2010, las bonificaciones aplicadas (y deducidas por tanto de la cifra de gastos de personal) ha sido de 35.301,96 €, en la Fundación Atenea, y de 2.906,82 € en la UTE (se integran en las cuentas globales 1.453,41 € correspondientes al 50% de la cifra anteriormente indicada)

EVOLUCIÓN DE LOS FONDOS PROPIOS

Continúa en el ejercicio 2010, el proceso de fortalecimiento financiero de la entidad algo de vital importancia para afrontar sin demasiados sobresaltos, los actuales tiempos de crisis.

Los fondos propios de la entidad se sitúan en 1.354.589,89 €, cifra que permite a la entidad tener capacidad de negociación con las instituciones financieras para negociar pasivos financieros a corto (líneas de crédito, avales...) necesarios para mantener nuestra actividad y financiar los posibles retrasos en los pagos de las entidades financiadoras.

Se destaca el hecho de que la partida de Reservas se ha incrementado con una cantidad de 55.102,47 €, aumentando así los Fondos Propios de la entidad tal como marca la nueva normativa contable para contemplar la partida de bonificaciones de Seguridad Social recuperadas de años anteriores.



2010

25 años

de compromiso
con el
cambio social



Fundación Atenea