

memoria

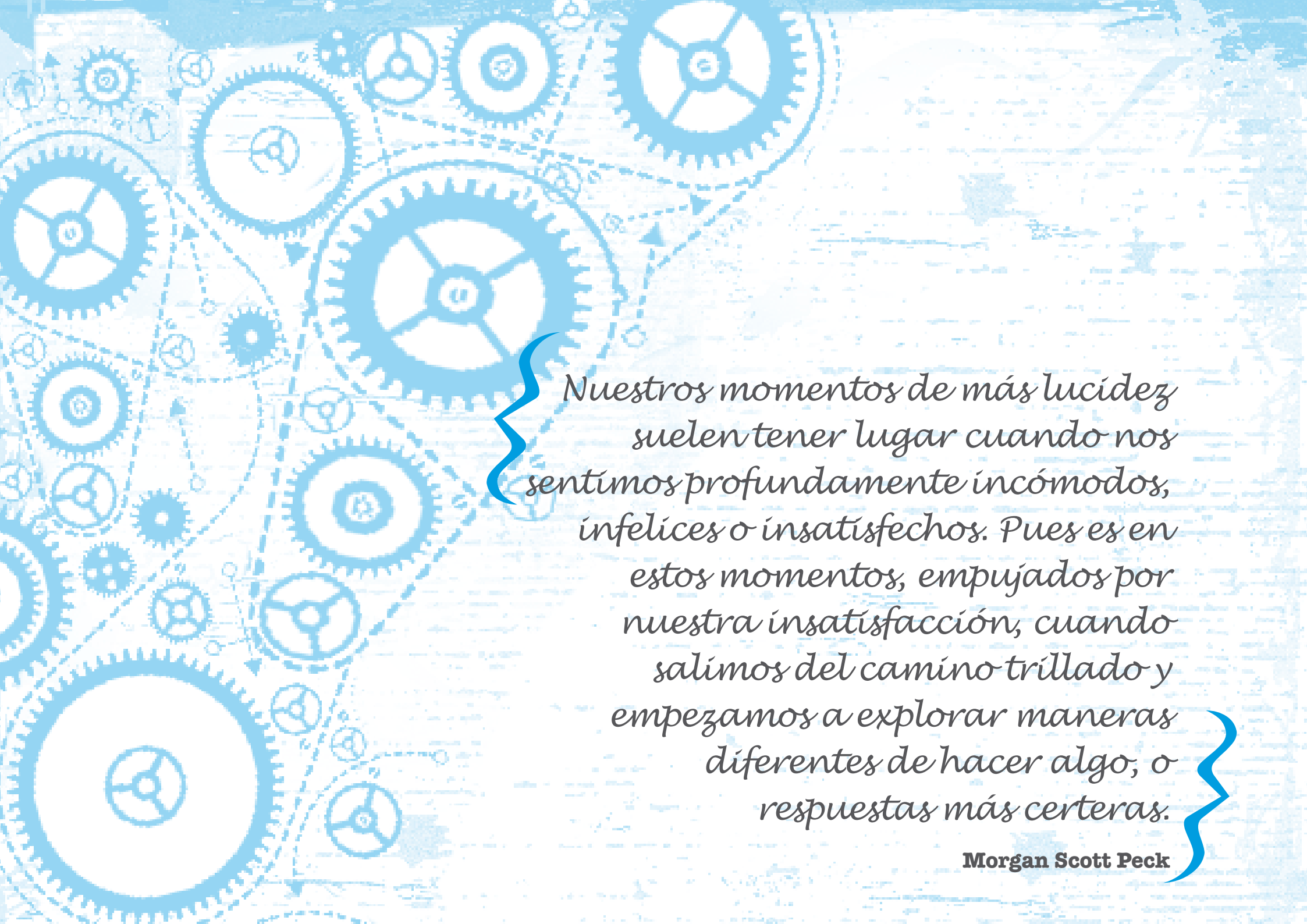
2012



Fundación Atenea
mejora la vida
de las **personas**



<http://fundacionatenea.org>
<https://www.facebook.com/fundacionatenea>
<https://twitter.com/FundacionAtenea>
<http://www.youtube.com/user/FAtenea1>
<http://issuu.com/fundacionatenea>



Nuestros momentos de más lucidez suelen tener lugar cuando nos sentimos profundamente incómodos, infelices o insatisfechos. Pues es en estos momentos, empujados por nuestra insatisfacción, cuando salimos del camino trillado y empezamos a explorar maneras diferentes de hacer algo, o respuestas más certeras.

Morgan Scott Peck

Presidente: Domingo Comas Arnau

Doctor en Ciencias Políticas y Sociología. Investigador y autor de numerosas obras y estudios de juventud. Ha sido Profesor de Sociología de la Universidad Autónoma de Madrid. Actualmente se dedica profesionalmente a la investigación y la supervisión de programas de intervención social. Ha sido director del Boletín sobre Drogodependencias y ha desempeñado diversas funciones en los Planes de Drogas, en el ámbito estatal, autonómico y local en España, en el Ministerio de Educación y en el Instituto de la Juventud, así como en algunos programas internacionales.

Vicepresidente: Alfonso Ramírez de Arellano Espadero

Psicólogo experto en psicología clínica y psicoterapeuta de familia. Ha combinado el trabajo clínico con drogodependientes con el de técnico de diversas áreas municipales relacionadas con el bienestar social. Es un decidido promotor del abordaje local de las drogodependencias y de otras problemáticas sociales, habiendo asesorado diversos planes municipales en esta materia. Escritor, ha recibido varios premios y reconocimientos por sus artículos y ensayos.

Secretaria: Inmaculada Aguilar Gil

Profesora de Educación Básica, Técnica Especialista en Toxicomanías y Máster en Drogodependencias por la Universidad Complutense de Madrid. Ha trabajado en formación e intervención en drogodependencias desde la perspectiva de la Educación Social en numerosos programas. Profesora y Ponente en diversos espacios y foros de intercambio profesional del ámbito de las drogodependencias. Invitada por la Embajada de U.S.A en Madrid, el Centro Cultural Washington Irving de Madrid, la United States Information Agency de Washington D.C y el Institute of International Education a visitar programas de drogodependencias en varios estados Americanos. Coordinadora del Manual del Educador Social y la Intervención en Drogodependencias y autora de varios artículos, sola o en colaboración, sobre Drogas, Intervención y Centros Residenciales. Directora durante 10 años de la Comunidad Terapéutica de Barajas, dependiente del Ayuntamiento de Madrid. Tras 17 años de trabajo en el ámbito de las drogodependencias decidió ampliar su campo de gestión a los recursos Residenciales para la Tercera Edad, pasando a dirigir durante 9 años Sanitas Residencial Las Rozas. Actualmente dirige Sanitas Residencial Alameda.

Vocal: Manuel Espín Martín

Sociólogo, periodista y escritor. Ha sido director de "TV educativa/La Aventura del Saber" y autor de numerosas obras literarias entre las que destacan Memorias de King Kong o Legión Aérea y de no ficción como Historia secreta de los años 50: Lo que no se pudo contar o Del Imperio al 600. También cuenta en su haber con investigaciones relacionadas con los jóvenes y los medios de comunicación y ha participado en más de una decena de películas como guionista, autor de música original, etcétera. En la actualidad trabaja en nuevos proyectos relacionados con el mundo de la imagen y con los libros.

Vocal: Cristina Rechea

Catedrática de Psicología Básica, dirige el Centro de Investigación en Criminología de la Universidad de Castilla-La Mancha desde 1999. Asimismo, ha dirigido el Master en Criminología desde 1990-2002 y el doctorado en Criminología desde 1992 (Mención de Calidad en 2005). Ha sido la primera presidenta de la Sociedad Española de Criminología Científica (SEIC) y también secretaria de la Psychology and Law European Society (1999-2001). Es miembro del 'stiring group' de la European Society of Criminology. Es autora y coautora de un centenar de investigaciones.

Patronato

Vocal : Octavio Granada

Profesor de enseñanza secundaria, ha sido durante desde 1983 a 2002 procurador en las Cortes de Castilla y León en representación de la provincia de Burgos y senador en representación de la Comunidad Autónoma desde 1983 a 2001, ocupando la Presidencia de las Comisiones Especiales sobre Juventud y Drogodependencias y la portavocía del Grupo Socialista en las Comisiones de Presupuestos, Sanidad y Servicios Sociales, etc. Desde 2004 hasta 2012 ha ocupado la Secretaría de Estado de la Seguridad Social en el Ministerio de Trabajo. Es autor de varias publicaciones.

Vocal: Esther Martín Luna

Licenciada en Psicología por la Universidad Complutense de Madrid. Experta Universitaria en Política Social y Marginación por la Universidad Pontificia Comillas de Madrid. Dirige el Centro de Atención a las Drogodependencias del Ayuntamiento de Alcobendas, donde es Responsable del Sistema de Gestión de Calidad. Trabaja en formación e intervención en drogodependencias con

un enfoque bio psico-social. Ha participado en la puesta en marcha en España del programa Servicio Voluntario Europeo (SVE2), organizado por el Forum Européen Pour la Sécurité Urbain, con fondos de la Comunidad Europea y fué miembro de la Comisión de Drogodependencias del Colegio Oficial de Psicólogos de Madrid, desde su constitución en 1986. Fue miembro de la Sociedad Española para el Desarrollo del Grupo, la Psicoterapia y el Psicoanálisis desde 1988. Además ha participado en numerosas publicaciones profesionales del ámbito de las drogodependencias.

Vocal: Esperanza Ochaíta Alderete

Catedrática de Psicología Evolutiva y de la Educación en la Universidad Autónoma de Madrid. Ha sido directora del Centro de Estudios del Menor y la Familia, dependiente de la Dirección General del Menor y la Familia, del Ministerio de Asuntos Sociales y autora de numerosas obras e investigaciones sobre jóvenes y familia. Actualmente dirige el Instituto Universitario de Necesidades y Derechos de la Infancia y Adolescencia (IUNDA). Además de miembro del Patronato de

Fundación Atenea, es patrona del Comité Español de UNICEF.

Vocal: Juan Serraller Ibañez

Editor fundador de la Editorial Fundamentos, creada en 1970 con el objetivo es aportar en la medida de su capacidad una ayuda a la formación cultural desde una perspectiva solidaria. Además de miembro del Patronato de Fundación Atenea, ha sido presidente de la Asociación Pro Derechos Humanos de España.

Directora Gerente: Paz Casillas Martínez

Directora Técnica y Territorial: Estela Vela Pérez

Directora Económico-Financiera: Beatriz Berzosa Alonso

Director de Investigación, Innovación y Desarrollo:

Carlos López Fernández

Director de Personas: Daniel Domingo García

Directora de Comunicación, Incidencia Política y

Responsabilidad Social Empresarial: Henar L. Senovilla

Edita: Fundación Atenea

Coordinación, redacción y edición: Departamento de Comunicación, Incidencia Política y Responsabilidad Social Empresarial de Fundación Atenea

Diseño, maquetación y edición gráfica: Reyes Muñoz de la Sierra

Impresión: Repromás

Madrid, junio 2013

<http://fundacionatenea.org>



| | |
|-----------|--|
| 6 | carta de la presidencia |
| 8 | carta de la gerencia |
| 10 | la Fundación |
| 12 | premios y reconocimientos |
| 14 | programas de intervención: |
| 16 | jóvenes y familias en riesgo social |
| 32 | reducción del daño |
| 38 | integración sociolaboral |
| 44 | acogida y participación de personas inmigrantes |
| 50 | calidad de vida en prisiones |
| 54 | investigación, innovación y desarrollo |
| 56 | formación |
| 58 | comunicación y sensibilización |
| 59 | eventos |
| 62 | incidencia política |
| 63 | entidades que confían en la Fundación Atenea |
| 65 | responsabilidad social empresarial |
| 66 | memoria económica |

Índice

cinco años de crisis

Domingo COMAS ARNAU,
Presidente de Fundación Atenea

y van cuatro seguidos

L

La presentación de la memoria debe dirigirse a los interlocutores y a los agentes externos a la organización.

En este caso, la pretensión sigue siendo la misma aunque el relato de los acontecimientos parezca más interno que contextual, pero al menos en el Tercer Sector, este relato interno contiene en la práctica el principal reto al que ahora toca enfrentarnos y queremos que estos interlocutores externos visualicen el enfoque que hemos emprendido.

El año 2012, el cuarto desde que comenzó la crisis y se iniciaron los recortes de financiación en el Tercer Sector de Acción Social, ha supuesto para la Fundación Atenea un cambio sustancial en su situación y perspectivas. Hemos seguido bajo el amparo del marco lógico que nos proporcionaba el Plan Estratégico y, de hecho, gracias al Plan, nos hemos mantenido en una mejor situación que nuestro entorno. Pero la idea de “mejor situación” ya no significa “sin sufrir las consecuencias de la crisis”, como así había ocurrido hasta el ejercicio 2012.

En 2012, la cuenta de resultados de Fundación Atenea arroja pérdidas. Se trata de pérdidas que se compensan con toda una vida de buenos resultados y que en su momento convertimos en un fondo de reserva que ha permitido sostener la misión de la organización más allá de sus actuales ingresos. Pero, a la vez, hemos podido comprobar cómo este fondo de reserva tiene sus limitaciones. La más importante en este momento es que también necesitamos el fondo para afrontar los problemas de tesorería derivados de los crecientes impagos y de los retrasos de las administraciones públicas, en un contexto en el que, además, los bancos restringen el crédito. Hemos conseguido más crédito de lo habitual en estos momentos, pero sabemos que **nuestra capacidad para endeudarnos ha tocado techo** al menos hasta que “se vuelva a abrir el grifo”, si es que esto ocurre en el medio plazo. Esto significa que, a partir del año 2013, y a pesar de nuestro fondo de reserva, no podemos seguir manteniendo una cuenta de resultados con ese nivel de pérdidas.

A este escenario debemos añadir la consideración de que la Fundación muestra una estructura de gasto, propia del Tercer Sector, en la cual un 84% de sus gastos corresponden a la partida de personal y el 16% restante incluye gastos de comunicación y transporte, alquileres, material de oficina y otras partidas menores.

En un primer momento, y de forma muy explícita, apostamos por mantener nuestro principal capital (los/as profesionales de



la entidad) considerando que la caída de ingresos, además de ser coyuntural, se iba a compensar con la calidad de nuestras intervenciones y el compromiso de los propios financiadores con los/as usuarios/as. Pero esto ya no es posible, entre otras razones porque **las convocatorias públicas que constituyen nuestra principal fuente de ingresos disminuyen de forma drástica** y progresiva por la política de recortes sociales y se ha dejado de considerar la capacidad técnica y la calidad como criterios para la valoración de los proyectos y todo se limita a la oferta económica. Hemos visto con estupor e indignación como algunos proyectos han ganado importantes concursos públicos con rebajas tan temerarias que sólo pueden explicarse por el hecho de que las instituciones convocantes tienen asumido que el encargo no va a completarse.

Como consecuencia, nuestra oferta basada en la calidad, la profesionalidad, los buenos resultados, la confianza institucional y de la sociedad, así como otros compromisos, pierde relevancia en un contexto en el que **el proyecto de modernización asociado a la conquista de la democracia en España parece quebrado**. También es cierto que esto no ocurre en todos los territorios o al menos no lo hace con la misma intensidad, aún con gobiernos de idéntico signo político.

¿Y el futuro? **Pues hasta 2012 la idea central ha sido tratar de preservar/salvar nuestro impacto, utilizando el Plan Estratégico como instrumento de dicha resistencia**. Una opción que nos ha preservado, durante un tiempo bastante prolongado, del asalto de las agresiones de un contexto desfavorable. Y que se ha sustentado en un modelo de relaciones institucionales y vinculación en redes muy intensivo por parte tanto del Patronato como del Equipo de Dirección.

Por este motivo, 2013 va a ser un año bisagra. Vamos a mantener el modelo de relaciones institucionales y de red, reforzando el papel de aquellos profesionales que han mostrado su competencia en esta materia. También vamos a centrarnos en preservar aquellos programas y territorios que sean sostenibles. Pero a la vez **vamos a dar pasos muy rigurosos y reflexionados para transformar la misión, los objetivos y las tareas de la Fundación** buscando una mejor funcionalidad y tratando de establecer el equilibrio entre una historia ya trazada y la necesidad de adaptarnos a la transformación radical del modelo de sociedad que se está produciendo en España. Para lo cual, y de manera excepcional, poseemos la ventaja de disponer de competencias para descifrar este cambio: rigor, sostenibilidad y transformación son las palabras clave para el año 2013.

*El tiempo es invencible
porque él mismo se destruye
a cada instante*

Jose Luis Sampedro

2012 un año muy complicado para la Fundación Atenea

Paz Casillas Martínez,
Directora gerente de Fundación Atenea

En 2008 empezamos a sentir en España los efectos de una profunda crisis económica cuyos primeros síntomas aparecieron en los Estados Unidos –la crisis de las “hipotecas basura”– y de la que creíamos nos iba a proteger la estabilidad y la solvencia de nuestro sistema financiero. Luego llegó el estallido de la burbuja y finalmente la quiebra del sistema financiero, algo que ahora parece claro si pensamos que los bancos –entre otros– habían creado precisamente esta burbuja.

En 2012 ya sabemos que lo que estamos viviendo no es una crisis económica propia del comportamiento cíclico de la economía y que esta profunda recesión es el síntoma de la crisis del sistema.

En el caso de las entidades del sector, el año 2012 se recordará como el año que azotó las estructuras financieras de las organizaciones. En un altísimo porcentaje las organizaciones sin ánimo de lucro se financian con presupuesto público y los **ajustes realizados por las diferentes Administraciones Públicas** han afectado directamente a los presupuestos de las entidades del sector. Los estudios plantean que se recuperarán antes las fuentes de financiación privada –prevista la “salida” de las crisis para final de 2013– y que la financiación pública tardará décadas en recuperarse y volver a alcanzar los niveles de 2008.

Entre tanto, ya sabemos que las **obras sociales de los bancos y cajas han desaparecido**, con la excepción notable de la obra social de “la Caixa” que, a través de su fundación, plantea como compromiso mantener sus fondos para proyectos sociales y culturales, sobre todo proyectos dirigidos a intervenir con personas vulnerables a través de sus estrategias INCORPORA y REINCORPORA de inserción laboral.

El reto de la financiación es ahora una urgencia para un sector que está desmantelándose rápidamente sin ningún impacto en la opinión pública. Organizaciones que ven como las necesidades que demandan sus usuarios/as aumentan día a día y el presupuesto que tienen para cubrir las desciende de manera dramática.

Para la **Fundación Atenea**, 2012 ha sido un año muy complicado, en el que la situación de crisis del contexto ha impactado directamente.

No obstante, desde el punto de vista técnico, también se podría definir como el año en el que apostamos con firmeza por dar la máxima continuidad posible a la intervención con los colectivos más desfavorecidos, con el compromiso y la implicación que a todos/as nosotros/as nos ha supuesto.



A pesar de la pésima situación de la financiación pública hemos podido seguir el desarrollo de nuestro Plan Estratégico buscando la máxima sinergia entre los proyectos y promoviendo el trabajo en equipo, lo que en muchos casos nos ha permitido seguir impulsado nuevas iniciativas.

En el año 2012 nos homologamos como **Agencia de Colocación** contando para ello con la implicación de todos los equipos que realizan acciones orientadas a la inserción laboral. Por ahora las dos sedes de la misma están en Mérida y Madrid. Esta homologación nos permitirá dar los primeros pasos para colaborar con los servicios públicos de empleo y visibilizar las especiales dificultades en las que se encuentran las personas con las que trabajamos.

En **Extremadura** continuamos con la estrategia de inserción laboral de personas en situación de exclusión con un alto porcentaje en personas privadas de libertad y personas en tratamiento por adicciones. En pleno agosto pusimos en marcha un proyecto con dos líneas de intervención, jóvenes en riesgo y vivienda en dos de los barrios más desfavorecidos de Badajoz. En los últimos meses iniciamos la coordinación de la Escuela de Segunda Oportunidad y se avanzó para que en el año 2013 iniciemos un gran proyecto con familias a nivel autonómico y desarrollemos las actividades de ocio con jóvenes en un centro cerrado de medidas judiciales.

En **Andalucía**, hemos continuado el trabajo que venimos desarrollando en los Centros de Día, innovando con la puesta en marcha de iniciativas de participación de usuarios/as y reforzado el área de

educación social. Además se inició la puesta en marcha del proyecto de prostitución, HIGEA, se dio continuidad de la estrategia de prevención en universidades PIU, así como se ha impulsado una mayor implicación en la estrategia en el Comisionado de Polígono Sur. El colofón de una importante reforma fue la inauguración y apertura del Centro de Encuentro y Acogida en el mes de diciembre, evolución del proyecto Menos Riesgos, Más Salud, desarrollado dentro del Plan Integral del Polígono Sur con la participación de diferentes administraciones públicas y la financiación de la Junta de Andalucía.

En **Castilla La Mancha** hemos continuado nuestro trabajo en el ámbito penitenciario en el proyecto Ariadna con una importante modificación presupuestaria, así como se han seguido impulsando estrategias para la formación y búsqueda de empleo tras el cumplimiento de las condenas. Del mismo modo, en la ciudad de Albacete hemos tratado de dar continuidad a los proyectos que desde hace tiempo desarrollamos como son MRMS, Antena de Riesgos y Mediación Escolar, al mismo tiempo que se iniciaba el proyecto HIGEA, proyecto de intervención integral con mujeres que ejercen la prostitución.

En la **Comunidad de Madrid**, de la misma manera que en los otros territorios, hemos apostado por mantener la intervención de los proyectos financiados por subvenciones públicas o entidades privadas como son MRMS, Antón y Antonia usaron condón, Antena de riesgos, Familias MISECAM, PIU, Ariadna, COS, SOL, y CEPI hasta que pudimos. Algunos proyectos de formación como el caso de la prevención de Arganda del Rey, talleres de teatro, y Convivencia TV han continuado gracias a las sinergias con el trabajo habitual de los/as técnicos/as que lo han desarrollado.

Ha sido un año complicado, en mitad de un panorama sombrío, pero en el que esperamos se pueda reconocer la calidad del trabajo realizado y, sobre todo, la necesidad de garantizar los derechos de las personas más vulnerables de forma profesional y digna.

La Fundación

La Fundación Atenea

*es una entidad generalista,
con vocación internacional.*

*S*u misión es garantizar los derechos y mejorar la calidad de vida de las personas en situación o riesgo de grave exclusión, prevenir los factores que la causan e impulsar la transformación social y económica a través de la innovación, la intervención, la formación y la investigación social.

La entidad nació en 1985 como Asociación Grupo GID y se constituyó en Fundación Atenea en 2005.

El equipo humano de la Fundación Atenea está formado por 117 personas contratadas. Son, en un 74%, mujeres, y en un 26% hombres. El 58% tiene entre 31 y 40 años.

Los valores que rigen e inspiran el desempeño de nuestra tarea son:

- dignidad
- calidad de vida
- innovación
- transparencia
- integralidad
- profesionalidad
- calidad y mejora continua
- versatilidad y adaptación al cambio
- fomento de la autonomía y participación
- perspectiva de género
- respeto a la diferencia por orientación sexual
- trabajo en red

La Fundación dirige sus acciones a personas que vivencian y solapan varios factores de exclusión que las hace trascender el tradicional concepto de “colectivo”:

- personas usuarios/as de drogas
- personas reclusos/as y ex reclusos/as
- jóvenes, adolescentes, menores y familias en riesgo
- personas con VIH/Sida
- personas que ejercen la prostitución
- personas inmigrantes
- profesionales y técnicos/as de entidades públicas y privadas

A ellas se une un equipo de voluntarios/as de la organización que trabajan tanto en la prevención y sensibilización frente al consumo de drogas como en la sensibilización ciudadana frente a la exclusión social.

Ámbito territorial

La Fundación es de carácter estatal y trabaja en:

- Comunidad de Madrid (Madrid, Alcalá de Henares, Aranjuez, Estremera, Valdemoro, Soto del Real, Alcalá Meco, Meco, Mancomunidad Intermunicipal de Servicio Sociales MISECAM)
- Comunidad de Extremadura (Mérida, Badajoz, Cáceres, Plasencia)
- Comunidad de Andalucía (Sevilla)
- Comunidad de Castilla-La Mancha (Toledo, Albacete, Alcázar de San Juan, Cuenca, Ocaña)
- Comunidad Valenciana (Valencia, Paterna, Catarroja, Cullera, Segorbe)

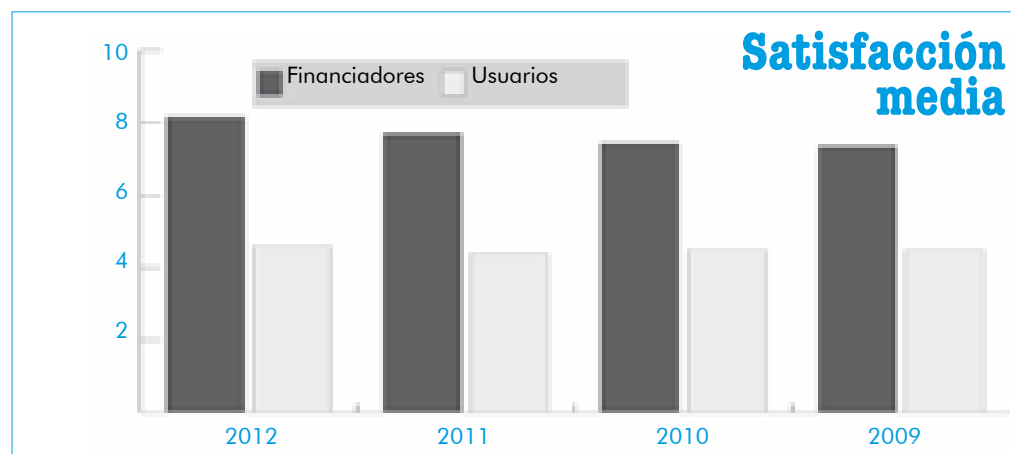
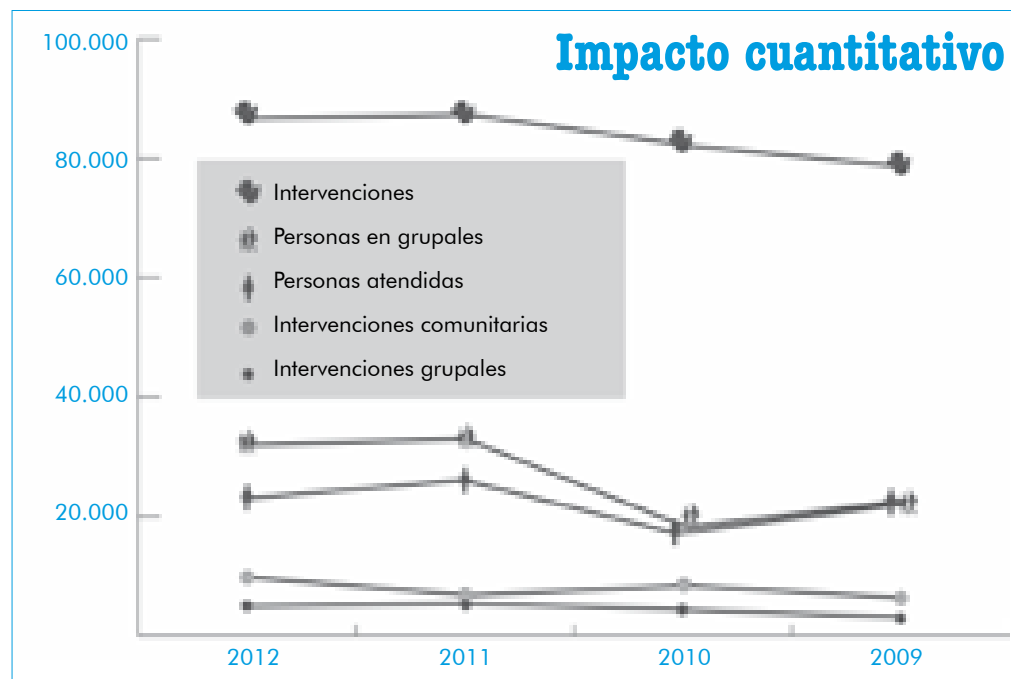
¿Qué impacto tenemos?

En 2012 hemos realizado un total de 86.748 intervenciones. Hemos intensificado la atención por persona y el número de acciones comunitarias.

| | 2012 | 2011 | 2010 | 2009 |
|-----------------------------|--------|--------|--------|--------|
| Personas atendidas | 23.089 | 26.123 | 16.832 | 22.485 |
| Intervenciones | 86.748 | 87.306 | 82.405 | 78.670 |
| Intervenciones/persona | 3,76 | 3,34 | 4,49 | 3,50 |
| Proyectos | 21 | 24 | 24 | 20 |
| Intervenciones grupales | 4.957 | 5.628 | 4.298 | 3.062 |
| Personas en grupales | 32.100 | 32.998 | 18.351 | 22.453 |
| Intervenciones comunitarias | 9.804 | 6.593 | 8.465 | 6.175 |

La satisfacción de los financiadores ha aumentado en el 2012 con respecto al 2011. Al igual que la de usuarios/as, que este año es la mayor registrada.

| | 2012 | 2011 | 2010 | 2009 |
|--|------|------|------|------|
| Satisfacción media todas las preguntas financiadores | 8,17 | 7,71 | 7,44 | 7,37 |
| Satisfacción pregunta global financiadores | 7,83 | 8,24 | 8,75 | 7 |
| Nº respuestas financiadores | 42 | 37 | 13 | 3 |
| Satisfacción usuarios/as | 4,6 | 4,4 | 4,5 | 4,5 |
| Nº respuestas usuarios/as | 943 | 1223 | 1482 | 785 |



2006 - 2012

premios y reconocimientos

Después de escalar una montaña muy alta, descubrimos que hay muchas otras montañas por escalar.

Nelson Mandela

2013

La investigación **Las hermanas caídas. Roles de género en el consumo de alcohol y drogas en mujeres presas** recibe el Premio Reina Sofía contra las Drogas en la categoría de Investigación y Ensayo, concedidos por la Fundación para la Atención a las Toxicomanías de Cruz Roja Española (CREFAT).

2012

En 2012, la campaña **Tengo un mito para ti**, frente al consumo abusivo de alcohol en jóvenes, recibe el Premio Reina Sofía contra las Drogas 2011 en la categoría de Medios de Comunicación de la Fundación para la Atención a las Toxicomanías de Cruz Roja Española (CREFAT).

También en 2012, la investigación **Coaching para adictos**, de Alfonso Ramírez de Arellano, vicepresidente de Fundación Atenea, recibe el **Accésit del Premio Reina Sofía de Investigación y Ensayo** contra las Drogas de la Fundación para la Atención a las Toxicomanías de Cruz Roja Española (CREFAT).

En 2012, la campaña **Tengo un mito para ti**, frente al consumo abusivo de alcohol en jóvenes, recibe el **Premio a Mejor Web Social** en el VI Festival Internacional de la Publicidad Social (PUBLIFESTIVAL).

En 2012, el proyecto **Menos Riesgos, Más Salud** es destacado por el **Comité Habitat Español** y entra dentro del Noveno **Catálogo Español de Buenas Prácticas** del Ministerio de Fomento para Ciudades para un futuro más sostenible.



2011

En 2011, la investigación **Hábitos de ocio y consumo** en población universitaria menor de 30 años recibe el **Primer Premio Reina Sofía de Investigación y Ensayo** contra las Drogas de la Fundación para la Atención a las Toxicomanías de Cruz Roja Española (CREFAT).

En 2011, el programa **Intervenciones Preventivas en Universidades de Madrid (PIUMAD)** recibe el **Primer Premio en la categoría de Prevención Escolar** de la IV Convocatoria de Buenas Prácticas en Drogodependencias de la Federación de Municipios y Provincias (FEMP).

En 2011 **Fundación Atenea** cumple su primer año con el **Estatus consultivo ante el Consejo Económico y Social de Naciones Unidas**.

2010

En 2010, el proyecto **Antena de Riesgos: intervención socioeducativa con menores en riesgos** obtuvo el **Accésit en los Premios Reina Sofía 2009** contra las Drogas en la modalidad de Prevención en el Ámbito Educativo y Comunitario de la Fundación para la Atención a las Toxicomanías de Cruz Roja Española (CREFAT).

2009

En 2009, la Fundación obtuvo el **Sello de Excelencia +200 EFQM** y el **Sello CEG de Excelencia**.

2007

En 2007, la Fundación fue galardonada con la **Medalla de Plata de la Orden al Mérito del Plan Nacional sobre Drogas** por su trabajo en el ámbito de drogodependencias.

También en 2007, la entidad recibió la **Medalla de Plata al Mérito Social Penitenciario** por su intervención en programas de atención a presos drogodependientes, de promoción de la salud y apoyo al empleo.

2006

En 2006, la Fundación recibió la **Medalla de Bronce al Mérito Social Penitenciario** por sus programas de apoyo psicosocial a personas reclusas.

También en 2006 el programa **Antón usó condón** recibió el **Accésit en la categoría de Prevención** otorgado por el laboratorio farmacéutico Bristol en el Congreso SEISIDA de ese año.

Si encomiendas a un hombre más de lo que puede hacer, lo hará. Si solamente le encomiendas lo que buenamente puede hacer, no lo hará.

Rudyard Kipling

Programas de Intervención



Jóvenes y familias en riesgo social:

- Programa de Intervención en Contextos Universitarios
- Mediación comunitaria en centros escolares
- Antena de Riesgos
- Apoyarte, espacio entre mujeres
- Intervención comunitaria con familias en situación de riesgo
- Programa de Mediación Comunitaria Convive
- Teatro Interactivo para la Prevención
- Talleres de prevención para adolescentes, jóvenes y familias

Reducción del daño:

- Menos Riesgos, Más Salud
- Antón y Antonia usaron condón
- Higea, programa de intervención psicosocial en prostitución

Integración sociolaboral:

- Servicio de Orientación Sociolaboral (SOL)
- Servicio de Acompañamiento a la Inserción Laboral (SAIL)
- Centros de Día Municipales para la Incorporación Social y Laboral de personas con problemas de adicciones

Acogida y participación de personas inmigrantes:

- Centro de Participación e Integración de Inmigrantes (CEPI) Hispano-Ucraniano
- Acogida y participación de personas inmigrantes
- Convivencia TV

Calidad de vida en prisiones:

- Ariadna

Jóvenes y familias en riesgo social

Ahora tendré más precaución a la hora de consumir alcohol, pues ya sé mejor cuáles son sus efectos. También a la hora de consumir porros tendré más precaución.

Veo el tema de las drogas desde otro punto de vista. Ahora sabría mejor cómo tratar con la gente para informarles mejor de lo que hicieron con nosotros.

Antes tenía muchos prejuicios y consideraba que aquel que consumía era el típico marginado, vagabundo.



El Programa de Intervención en Contextos Universitarios (PIU) tiene como objetivo sensibilizar a la comunidad universitaria en la necesidad de implicarse en el diseño, puesta en marcha, desarrollo y evaluación de acciones específicas para la prevención del consumo de drogas y promoción de hábitos saludables entre sus integrantes.

Para el cumplimiento de este objetivo, se interviene con jóvenes universitarios mediante actividades basadas en una metodología comunitaria, promoviendo la participación de los distintos agentes que componen la comunidad y realizando un trabajo en red con otros profesionales relacionados con el ámbito universitario y con la prevención y promoción de la salud de Madrid y de Sevilla.

Para mejorar el acceso a la población destinataria, garantizar comunicaciones más eficaces y favorecer la participación del alumnado en el programa, se incide en la formación de mediadores juveniles y en las estrategias de educación de iguales.

Programa de
intervención

contextos universitarios

Entidades financiadoras: Instituto de la Juventud (INJUVE). Fundación AXA de Todo Corazón.

¿Qué objetivos persigue?

- Incrementar el desarrollo de actitudes positivas hacia la práctica de comportamientos saludables en la comunidad universitaria.
- Vincular a líderes juveniles y otras figuras significativas del entorno universitario como agentes de prevención comunitaria.
- Promover la inclusión de contenidos relacionados con la prevención de las adicciones en asignaturas de las carreras universitarias.
- Abarcar, además del fenómeno de las drogodependencias, otras adicciones presentes en la población universitaria (internet, sexo por internet, móviles, videojuegos, vigorexia, compras...).

Acciones

- Acciones de difusión, información y sensibilización en entornos universitarios.
- Cursos de formación de mediadores juveniles en salud en cuatro áreas: prevención de las drogodependencias, gestión de riesgos, sexualidad saludable y uso adecuados de TIC.
- Concurso de ideas para campañas de prevención en la facultad de Ciencias de la información.

¿Por qué desarrollar este proyecto?

El proyecto busca la implicación de la comunidad universitaria en la promoción de hábitos saludables. Las diferentes acciones informativas y de sensibilización permiten incorporar discursos sobre salud en las universidades, provocan la reflexión. Los mediadores y las mediadoras se convierten en agentes de salud, asumiendo un papel activo en la promoción de la salud entre sus compañeras y compañeros, no sólo de forma presencial sino también a través de las campañas desarrolladas en las redes sociales. Por otro lado, se complementa la formación integral del alumnado y se incluyen elementos transversales sobre la salud en su formación académica y profesional.

¿Qué impacto tiene?

- 937 personas por 9 puntos informativos.
- 173 mediadores/as formados/as.
- 43 acciones diseñadas y ejecutadas.
- 2.595 personas informadas.
- 221 seguidores en facebook y 446 en twitter.
- 13.168 personas informadas a través de las redes sociales.
- 778.000 espectadores de los spots en el Metro de Madrid.



El programa de intervención en universidades se está desarrollando en la actualidad, en ocho facultades y colegios mayores de Madrid y Sevilla.

Jóvenes y familias en riesgo social

El objetivo fundamental de mi presencia en los recreos es establecer una relación más personal y cercana con los alumnos, conocerlos en el contexto de los juegos que establecen ya que desde los mismos se facilita la extracción de información sobre habilidades sociales, relaciones interpersonales, resolución de conflictos, expresión de sentimientos e ideas, estereotipos establecidos...

El Hassane Arhrimaz, mediador comunitario del colegio Diocesano (Albacete)

Mediación comunitaria en centros escolares



Este proyecto de Mediación Comunitaria en Centros Escolares intenta avanzar hacia un modelo de prevención del conflicto basado en el diálogo, además de intervenir de manera activa en estrechar lazos de colaboración entre las escuelas, las familias y las entidades del entorno. Se trata de incrementar la participación de toda la comunidad para construir un modelo consensuado de convivencia donde los niños y niñas y sus familias participan activamente en las decisiones de funcionamiento, organización y convivencia.

A través de la mediación comunitaria se pretende aumentar los niveles educativos de niños, niñas y jóvenes para invertir la tendencia hacia la exclusión en determinados barrios y favorecer la aceleración y motivación en el proceso de aprendizaje.

Entidad financiadora: Ayuntamiento de Albacete.

¿Qué objetivos persigue?

- Mejorar la calidad de vida en los barrios a través de la participación en los centros Ave María y Colegio Diocesano de los barrios La Estrella y La Milagrosa de la ciudad de Albacete.
- Invertir la tendencia hacia la exclusión y favorecer la aceleración y motivación en el proceso de aprendizaje.
- Contribuir a aumentar los niveles educativos de los/as niños/as y jóvenes de los barrios, en colaboración con el PEBEM (Plan de Educación para los Barrios Estrella y Milagrosa).

Acciones

- Actividades dentro del aula de motivación y refuerzo en el aprendizaje y mejora de la convivencia.
- Visitas y acompañamiento al equipo docente a los domicilios de los alumnos.
- Reuniones y asesoramiento al profesorado en la prevención y resolución de conflictos.
- Análisis e informe cualitativo de la realidad de los problemas de convivencia en los centros escolares.
- Participación en diversas salidas que organizan los centros escolares: fiestas de Navidad y fin de curso, Carrera por el día de la Paz, visita a la ludoteca, o al vivero municipal...
- Participar en las diferentes comisiones dentro de los centros escolares: comisión de absentismo, comisión de voluntariado y comisión de convivencia.
- Reuniones de coordinación con otros recursos: comedor escolar, aula matinal, servicios sociales, Cáritas, Mensajeros de la Paz, Asociación Miguel Fenollera, Hijas de la Caridad... etc.

¿Por qué desarrollar este proyecto?

La mediación comunitaria en centros escolares es un programa que incide plenamente en garantizar la igualdad de oportunidades para los niños y niñas de los centros donde se ejecuta el programa.

La mediación está enfocada a intervenir en las situaciones especiales, tanto en la resolución de conflictos dentro del centro como fuera.

Si tomamos como ejemplo el absentismo escolar, el mediador analiza las causas del este problema y realiza un plan individualizado para conseguir la vuelta al colegio de los alumnos absentistas. Desde la mediación escolar se trabaja el absentismo no desde el castigo, sino desde la colaboración.

Que los menores vuelvan al colegio es una acción encaminada a mejorar la vida de las personas, facilitando el acceso de estos niños y niñas a la igualdad e oportunidades que ofrece el hecho de tener una buena educación.

¿Qué impacto tiene?

- 271 personas en el Colegio Diocesano.
- 339 personas en el colegio Ave María.
- 331 visitas domiciliarias a familiares de alumnos/as.

Lugar de desarrollo

- Albacete.



Los hitos principales del año del programa de Mediación comunitaria en centros escolares son, en primer lugar, el asentamiento de la figura del mediador en los centros escolares; en segundo lugar, la realización de actividades para promoción de la salud organizadas por los mediadores dentro de los centros escolares y, tercero, la participación activa en la reducción del absentismo.

Jóvenes y familias en riesgo social

Este curso hemos decidido tratar el tema del consumo de drogas en los jóvenes, puesto que vemos que tanto en Villarejo como en los pueblos de alrededor (municipios de la Mancomunidad MPSECAM) está habiendo un consumo de drogas excesivo, sobre todo en cuanto a tabaco, alcohol y cannabis y que las edades de comienzo del consumo son cada vez más tempranas.

Es por ello por lo que creemos que es necesario lanzar un mensaje a los y las jóvenes sobre los problemas que tanto el exceso de consumo como el consumo irresponsable les puede ocasionar y plantearles otras alternativas de ocio saludable.

Estudiantes del IES Villarejo, participantes en Antena de Riesgos en la Comunidad de Madrid.



antena de riesgos

*A*ntena de Riesgos es un programa de prevención selectiva desde el que se trabaja con menores en situación de riesgo. En él, se desarrollan intervenciones familiares, seguimientos a menores, actividades de sensibilización en el ámbito escolar y talleres.

Desde el programa se trabaja con los menores y su contexto para minimizar los factores de riesgo que les hacen más vulnerables a iniciarse en el consumo de drogas y entrar en un proceso de exclusión social.

Entidades financiadoras:

Ministerio de Sanidad, Servicios Sociales e Igualdad, Ministerio de Educación, Cultura y Deporte, Mancomunidad Intermunicipal MISECAM, Agencia Antidroga de la Comunidad de Madrid, Ayuntamiento de Albacete y Obra Social "la Caixa".

¿Qué objetivos persigue?

- Prevenir y gestionar los factores que pueden conducir o aumentar el riesgo social de jóvenes.
- Establecer protocolos, coordinar y facilitar la atención de menores y jóvenes en situación de riesgo, promoviendo en todo momento **la responsabilidad individual y el cambio de actitudes**.
- Promover la **implicación de los agentes sociales** así como estrategias de autonomía personal y adopción de hábitos de vida saludables.
- Incentivar el uso, por parte de los/as jóvenes y adolescentes, de los recursos que se encuentran a su disposición como un factor de protección frente a los riesgos sociales.

Acciones

- Seguimientos familiares y de los menores.
- Acompañamientos.
- Visitas a domicilio.
- Coordinaciones con servicios sociales, centros educativos y otros recursos en cada territorio.
- Consulta joven en institutos.
- Escuela de familias.
- Talleres de prevención de consumos de drogas.
- Talleres de educación afectivo-sexual.
- Dinamización de grupos de jóvenes.
- Acciones de educación de iguales.
- Actividades de ocio.
- Intervenciones comunitarias e intervenciones de calle.

¿Por qué desarrollar este proyecto?

El equipo de Antena de Riesgos detecta situaciones de dificultad en el ámbito educativo especialmente y cuando los problemas son incipientes. Esta detección temprana mejora las posibilidades de "éxito". Se generan espacios de participación de chicos, chicas y familias en los que tienen un papel protagonista en el análisis y propuesta de actuación para abordar los problemas que sufren.

¿Qué impacto tiene?

En la Mancomunidad Intermunicipal del Sudeste de la Comunidad de Madrid (MISECAM), Mérida y Albacete se han realizado:

- 3.300 intervenciones con 1421 menores.
- 176 familias en seguimiento.
- 1.411 menores participan en las actividades grupales del programa.
- 2.200 intervenciones familiares.
- 38 actividades grupales programadas en institutos y en los locales de la Fundación.
- 16 personas en escuela de familias.
- 147 intervenciones en calle.
- 310 intervenciones en los domicilios familiares.
- 141 coordinaciones con servicios sociales.
- 157 coordinaciones con centros educativos.

Lugares de desarrollo

- Mancomunidad Intermunicipal de Servicios Sociales del Sudeste de Madrid (MISECAM).
- Albacete.
- Mérida.



Los hitos principales del año son la creación de Atenea Joven, el desarrollo de talleres y tutorías en centros educativos, los conciertos Sin Riesgos Rock en Mérida y Albacete y otras actividades creativas que fidelizan a los jóvenes contactados a través de educación de calle.

Jóvenes y familias en riesgo social

*Me siento muy bien tratada.
Estoy aprendiendo a quererme,
a cuidarme y a conocerme.
Me siento más fuerte.*

Usuaría de Apoyarte

*Desde que vengo a Apoyarte me
he dado cuenta de que siempre
he hecho lo que otros querían.
Creo que es el momento de
preocuparme por lo que yo quiero.*

Usuaría de Apoyarte

*En este espacio por
primera vez me siento
libre para hablar
de mí.*

Usuaría de Apoyarte

Apoyarte

espacio entre

mujeres

A **poyarte, Espacio entre Mujeres es un espacio abierto de atención psicológica, familiar, social y laboral dirigido a mujeres que se encuentran en una situación de dificultad.**

Apoyarte quiere mejorar la calidad de vida y empleabilidad de estas mujeres, así como su empoderamiento y autonomía, favoreciendo su desarrollo, integración y participación crítica, constructiva y transformadora en su entorno.

Es un lugar de encuentro que pretende fomentar relaciones de igualdad, ampliar la red de apoyo de las mujeres e incentivar el cuidado mutuo.

Entidades financiadoras: Obra Social "la Caixa".

¿Qué objetivos persigue?

- Evitar la cronificación de situaciones puntuales de crisis y problemas familiares mediante la información, apoyo, orientación y derivación.
- Atender de manera interdisciplinar, desde el abordaje con distintos enfoques (psicología, trabajo social y sociología), las situaciones que motivan la asistencia al centro.
- Obtener pautas e indicadores que permitan diseñar políticas y programas para mejorar la calidad de vida de estas familias.

Acciones

Todas las actuaciones buscan promover la inserción y mejorar la calidad de vida de las mujeres a través de itinerarios personalizados que fomenten la propia autonomía. Entre nuestras actividades destacan

- Atención psicológica individual y/o terapia familiar.
- Orientación social y laboral.
- Talleres grupales: autoestima, sexualidad, búsqueda activa de empleo alfabetización informática, habilidades sociales...
- Trabajo en red con entidades, asociaciones, instituciones públicas y privadas de la Comunidad de Madrid

¿Por qué desarrollar este proyecto?

- Favorece que las mujeres adquieran habilidades y recursos que les ayudan a afrontar de forma más eficaz las situaciones de crisis, mejorando así su salud y calidad de vida.
- Se acompaña a las mujeres durante todo su proceso de crecimiento personal, facilitando un espacio de escucha que favorezca su autonomía y autocuidado

¿Qué impacto tiene?

- 343 mujeres atendidas.
- 572 intervenciones

Hitos principales del año

- Puesta en marcha del proyecto en un territorio nuevo.
- Difusión y captación de usuarias perfil del proyecto.
- Incorporación del proyecto a la red de recursos del distrito y zona de influencia.
- Desarrollo de actividades comunitarias para la prevención de la violencia de género.
- Alto grado de satisfacción de las usuarias atendidas.



*Apoyarte, espacio entre mujeres
se está desarrollando en la
actualidad en la Comunidad
de Madrid.*



Intervención comunitaria con
**familias en
situación
de riesgo**

*E*l programa de Intervención comunitaria con familias en situación de riesgo **tiene como objetivo la mejora de la calidad de vida de familias que se encuentran en situación o riesgo de exclusión, implicando para ello a toda la comunidad. Así, se realizan seguimientos familiares estrechamente coordinados con los servicios sociales comunitarios, para buscar la mejor alternativa para cada persona y para cada familia.**

Entidad financiadora: Consejería de Asuntos Sociales de la Comunidad de Madrid.

¿Qué objetivos persigue?

- Apoyar y acompañar el desarrollo personal de las personas que participan en el proyecto para favorecer la superación o la prevención de la exclusión.
- Atender a las situaciones de cada familia para que sean capaces de resolver sus problemas, fomentando así la autonomía familiar.
- Utilizar los recursos comunitarios y trabajar coordinadamente con ellos.

Acciones

- Seguimientos familiares e individuales. Entrevistas, visitas a domicilio.
- Coordinación con los Servicios Sociales Comunitarios.
- Actividades grupales de integración y dinamización comunitaria.
- Talleres de habilidades prelaborales y búsqueda de empleo.
- Actividades comunitarias.
- Actividades de sensibilización y mediación escolar.

¿Por qué desarrollar este proyecto?

Se pretende que las acciones que se impulsan desde el programa tengan una dimensión comunitaria, implicando a las propias familias participantes en estas actividades. De esta manera, se favorece su integración.

¿Qué impacto tiene?

- 80 apoyos personalizados
- 1.093 intervenciones de seguimiento individual, de las cuales:
 - Intervenciones en local: 349
 - Visitas a domicilio: 277
 - Intervenciones conjuntas en servicios sociales: 64
 - Acompañamientos: 5
 - Otras intervenciones: 377
 - Intervenciones en otros recursos: 21
- 61 coordinaciones con servicios sociales.
- 50 coordinaciones con recursos comunitarios.
- 25 coordinaciones internas.
- 27 recursos contactados en total.
- Mediación en 5 centros educativos con 18 personas participantes.
- 140 participantes en talleres sobre convivencia e interculturalidad
- Acompañamiento en el proceso para la creación de la Asociación Cultural Gitana Pozo Marcos de Villarejo de Salvanés.



Intervención comunitaria con familias en situación de riesgo se está desarrollando en la actualidad en la Mancomunidad Intermunicipal del sudeste de la Comunidad de Madrid.

Jóvenes y familias
en riesgo social



Programa de
mediación comunitaria

Convive

Convive es un programa de mediación comunitaria en el entorno barrial. Al igual que en otros ámbitos, la mediación se puede aplicar en las relaciones vecinales, posibilitando que se abra una vía de diálogo entre las partes enfrentadas, con el fin de llegar a un acuerdo que convierta sus conflictos de convivencia en acuerdos que garanticen el respeto de los intereses comunes.

La mediación comunitaria o vecinal es un mecanismo válido para que la sociedad pueda dirimir controversias de una forma más eficaz, ya que al implicar directamente al ciudadano afectado se le proporciona la capacidad real de elegir cómo quiere gestionar su conflicto.

Entidad financiadora: Ayuntamiento de Badajoz.

¿Qué impacto tiene?

El programa Convive está orientado hacia unidades familiares (propietarios o adjudicatarios de viviendas sociales) por lo tanto no se recogen datos con respecto al género.

El núcleo central de la población que hemos atendido está constituida por matrimonios cuya edad está entre los 28 y los 38 años, casi todos ellos con descendencia numerosa, lo que provoca que casi un 60% de la población de estos barrios esté entre los 10 y los 30 años.

Hitos principales del año

- Se establecieron acuerdos vecinales que mejoraban la convivencia en todas las reuniones que se celebraron.
- El modelo de mediación comunitaria se utilizó de manera natural para resolver los conflictos.

Acciones

- 87 visitas domiciliarias.
- 8 personas de referencia identificadas.
- 11 reuniones vecinales a las cuales asistieron 83 vecinos.
- 19 mediaciones vecinales de las cuales el 100% se resolvieron satisfactoriamente para ambas partes.
- 8 talleres vecinales de "Organización doméstica y económica" con una asistencia media de 11 vecinos por sesión.

¿Por qué desarrollar este proyecto?

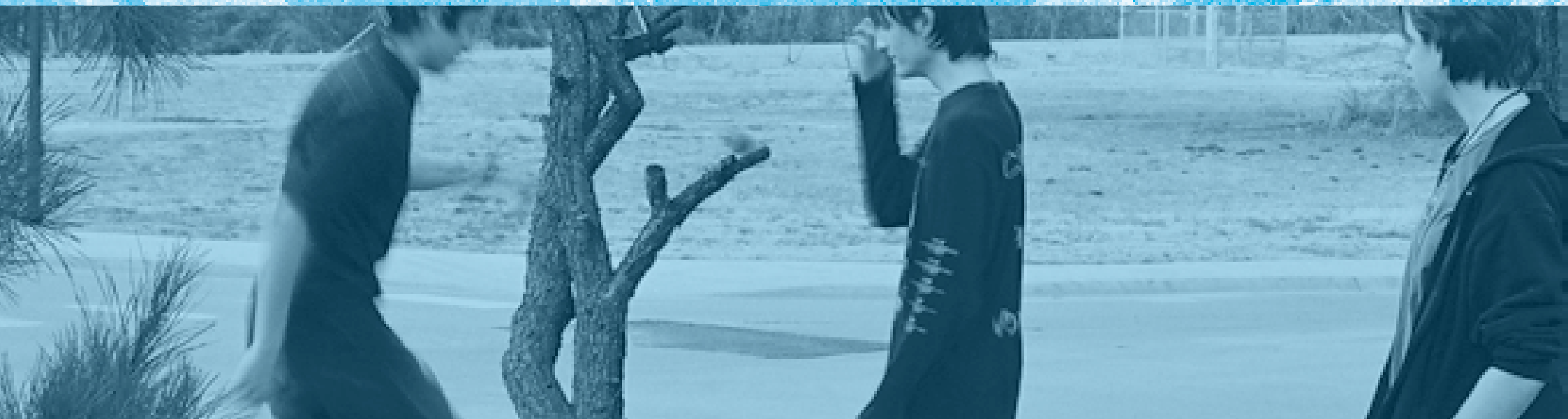
El programa Convive parte de una visión positiva del conflicto, como oportunidad para el cambio, y de que son las respuestas agresivas o pacíficas las que, respectivamente, aumentan la violencia o favorecen la convivencia. Un malentendido entre dos personas acaba implicando a toda una colectividad: escuelas, comunidades de vecinos, compañeros de trabajo, familias, organizaciones, etc.

Por lo tanto, no hacer una buena gestión del conflicto se traduce en grandes costes, no sólo económicos, sino también emocionales y sociales.



El Programa de Mediación Comunitaria Convive se está desarrollando en los barrios de Suerte de Saavedra y Colorines de Badajoz.

Jóvenes y familias
en riesgo social



teatro interactivo *para la* prevención

*T*eatro Interactivo para la Prevención es una propuesta teatral cuyo objetivo es la prevención de las conductas de riesgo en la población escolar mediante las artes escénicas.

A través del fomento de la cultura teatral como alternativa socio-educativa para el tiempo libre, se pretende incorporar educación en valores y desarrollo de un concepto responsable y positivo del cuidado de la propia salud, potenciando los diferentes factores de protección y la autonomía en los chicos y chicas.

Entidades financiadoras: DKV Seguros médicos. Ayuntamiento de Algete (Madrid).

¿Qué objetivos persigue?

- Fomentar estilos de vida saludables.
- Promover la prevención del consumo de drogas y otras conductas adictivas y de riesgo entre niños/as y adolescentes a través del fomento de la cultura teatral.

Acciones

Teatro Interactivo para la Prevención se compone de tres propuestas diferenciadas por grupos de edad, con diferentes necesidades y características:

- "La gran carrera" (de 6 a 11 años), "Qué aventura" (de 11 a 14 años), "Que no se acabe la noche" (de 14 a 18 años)
- Entrega de materiales didácticos y guía didáctica para profundizar en los contenidos que se desarrollan en la representación.
- Difusión de la iniciativa a las familias de los/as alumnos/as.
- Asesoría permanente para la aplicación del material.

Las diferentes obras de teatro se ofrecen a centros educativos de primaria y secundaria.

¿Por qué desarrollar este proyecto?

Transmite informaciones preventivas sobre diferentes factores de riesgo como son el absentismo escolar, el uso no adecuado de las nuevas tecnologías, la falta de habilidades sociales, el inicio en el consumo de sustancias... a través de un medio atractivo como es el teatro interactivo. Fomenta que los y las participantes ensayen comportamientos alternativos a los aparecidos en las escenas presentadas, basados en estrategias básicas de educación y prevención.

¿Qué impacto tiene?

- 13 representaciones en 12 colegios de primaria e institutos.
- 985 chicos/as y 43 profesores.
- 3 representaciones de "La gran carrera".
- 4 representaciones de "Qué aventura".
- 6 representaciones de "Que no se acabe la noche".



Teatro Interactivo para la Prevención se está desarrollando en la actualidad en Centros escolares de educación primaria y secundaria, centros culturales y asociaciones y organismos que se dedican a la educación no formal.

Jóvenes y familias
en riesgo social



Talleres de prevención para
**adolescentes
y jóvenes**

*L*os talleres de prevención para adolescentes y jóvenes **son actuaciones de prevención universal que se programan con la administración local en el marco de las políticas de prevención de adicciones que desde las mismas se impulsan. Se desarrollan en contextos escolares.**

Entidad financiadora: Ayuntamiento de Arganda del Rey.

¿Qué objetivos persigue?

- Fomentar factores de protección entre el alumnado participante.
- Proporcionar herramientas al profesorado para continuar el trabajo preventivo en el aula.
- Implicar al contexto escolar como agente socializador imprescindible para desarrollar actuaciones preventivas.

Acciones

- Actividades preventivas destinadas a transmitir mensajes preventivos a menores y adolescentes en centros educativos.
- Talleres de prevención de las dependencias, uso adecuado de las nuevas tecnologías, adicciones sin sustancia, etcétera.

¿Qué impacto tiene?

- 60 talleres preventivos
- 120 sesiones
- 1.500 chicos/as participantes

Lugar de desarrollo

- Arganda del Rey.



Como educadores sólo podemos ser optimistas. Con pesimismo se puede escribir contra la educación, pero el optimismo es necesario para ejercerla. Los pesimistas pueden ser buenos domadores, pero no buenos maestros.

André Marcel

Reducción del daño

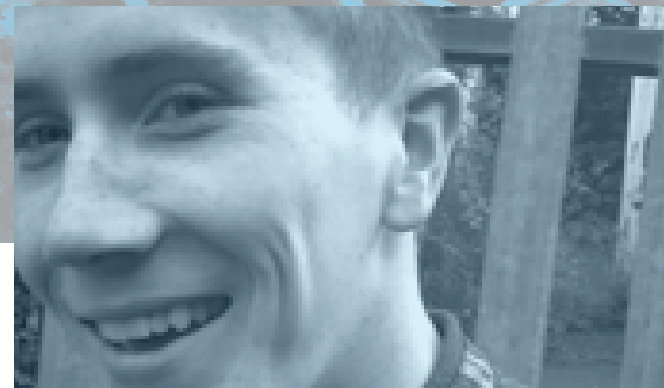
En 2012 se pone en marcha el Centro de Encuentro y Acogida y Programas Sociales y de Empleo, para la intervención integral con personas en situación de grave exclusión social en Polígono Sur. En este centro se desarrolla, con mayor dimensión, el programa Menos Riesgos, Más Salud. Este centro ha sido cedido a la Fundación Atenea por el ayuntamiento de Sevilla por 25 años. Ha sido rehabilitado y acondicionado con el apoyo económico del Ministerio de Sanidad, Política Social e Igualdad y financiado por la Junta de Andalucía, intentando ofrecer un espacio digno y la cobertura completa de las necesidades más acuciantes de las personas del barrio para mejorar su calidad de vida.

menos riesgos, más salud

Menos Riesgos, Más Salud es un programa de reducción de daños y disminución de riesgos asociados al consumo de drogas que tiene como objetivo contribuir a mejorar la calidad de vida y las condiciones socio-sanitarias de las personas que consumen drogas o participan en programas de metadona de baja exigencia, especialmente quienes se hallan en situación de grave exclusión social, quienes necesitan un apoyo específico y quienes se inician en el consumo inyectado, así como sus familias y parejas sexuales. Por ello, se hace especial hincapié en aquellos aspectos relacionados con el VIH/SIDA, en las prácticas sexuales de riesgo y en el uso más seguro de drogas.

Entidades financiadoras:

Secretaría del Plan Nacional sobre Sida del Ministerio de Sanidad, Política Social e Igualdad (subvención con cargo al IRPF). Consejería de Salud y Bienestar Social de la Junta de Andalucía. Agencia Antidroga de la Comunidad de Madrid. Ayuntamiento de Albacete y de Alcalá de Henares. Fundación Caja Castilla- La Mancha.



¿Qué objetivos persigue?

- Aumentar la calidad de vida de las personas en situación de vulnerabilidad a las que se dirige el programa.
- Localizar y contactar con usuarios/as de drogas alejados/as de los recursos.
- Detectar necesidades y alternativas de actuación.
- Asesorar e informar en el local y en calle sobre tres áreas de intervención: sanitaria, drogas y social.
- Distribuir material preventivo.
- Acercar la red de recursos existentes a las personas usuarias del programa.

Acciones

- Educación de calle: contacto y encuentro con persona consumidoras de drogas.
- Valoración socio-sanitaria y seguimiento individualizado. Detección de necesidades y alternativas de actuación.
- Derivación y acompañamiento a recursos.
- Distribución y reparto de material preventivo y estéril para el consumo y prácticas sexuales seguras.
- Servicio de atención a necesidades básicas.
- Asesoramiento en la gestión de documentación y trámites.
- Educación para la salud y formación de agentes de salud
- Prueba de detección del VIH por fluido oral.
- Actividades educativas y de ocio y tiempo libre.
- Actividades a nivel comunitario: integración y participación en mesas de trabajo y foros del territorio, coordinación y colaboración con recursos.
- Intervención específica con mujeres que ejercen la prostitución.

¿Por qué desarrollar este proyecto?

Las personas con diferentes problemas relacionados con la exclusión social tienen en este programa, figuras de referencia para que las acompañen en su proceso de cambio desde la cercanía. Además fomenta su autonomía y autocuidado, minimizando los riesgos y motivando para la transformación.

Se ha conseguido que algunas personas iniciaran tratamiento para el VIH y que mantuvieran un correcto seguimiento del mismo, o que acudieran regularmente a las citas de seguimiento en su hospital de referencia.

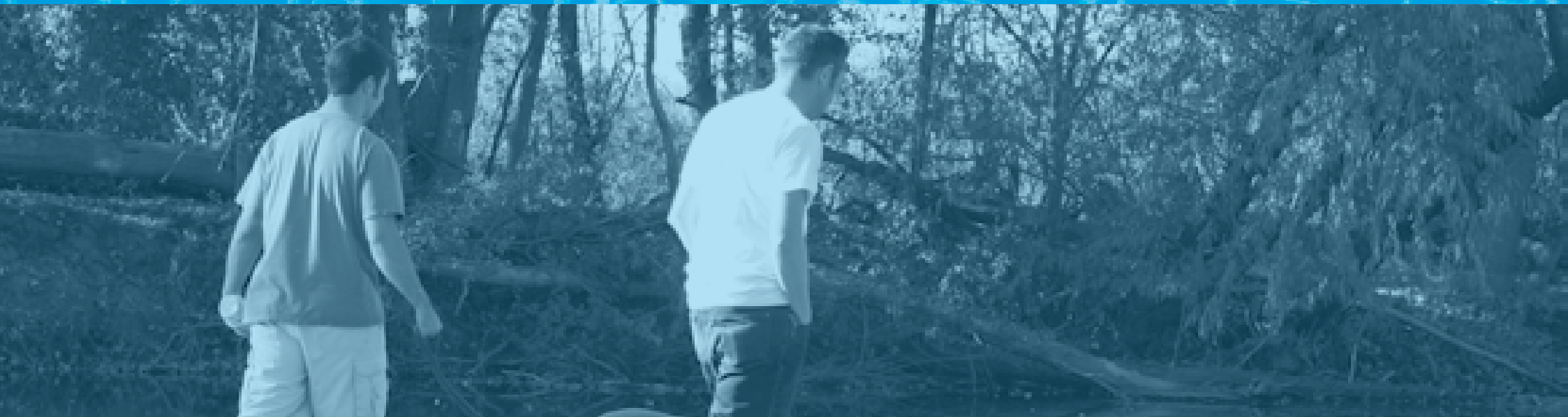
¿Qué impacto tiene?

| | |
|--------------------|---|
| Sevilla | <ul style="list-style-type: none"> → 516 personas participantes, de las cuales 205 mujeres y 311 hombres. → 9.099 contactos realizados, (supone un incremento de 5.701 contactos respecto a 2011) → Reparto de 21.576 preservativos masculinos, 16.900 preservativos orales, 6.548 preservativos extra fuertes, 757 preservativos femeninos, 4.680 lubricantes → 83 acompañamientos |
| Castilla La Mancha | <ul style="list-style-type: none"> → 171 hombres y 122 mujeres atendidos/as → 1306 intervenciones realizadas con hombres y 971 con mujeres. → Reparto de 8000 preservativos, 900 kits de venopunción y 1100 pliegos de papel de aluminio → Publicación de un número de la revista Existimos. → Realización de 400 acompañamientos a recursos sociosanitarios. → Más de 20 actividades de ocio con usuarios del programa |
| Madrid | <ul style="list-style-type: none"> → 97 usuarios atendidos → 101 usuarias atendidas → 2.060 intervenciones realizadas |

Hitos principales del año:

- Realización de Sin Riesgos Rock, con motivo del Día Mundial del Sida.
- Aumento en el reparto de kit de venopunción en más de un 300% respecto a 2012.
- Colaboración en la elaboración del Plan Municipal de Drogas de Albacete 2012-2015.
- Excursión a la playa en agosto, con la participación de 27 usuarios del programa.
- Inauguración del Centro de Encuentro y Acogida y Recursos Sociales y de Empleo en Sevilla.
- En 2012 el programa ha sido seleccionado a nivel nacional para participar en el IX Concurso Internacional de Buenas Prácticas de Naciones Unidas (Dubai 2012). Se ha obtenido la calificación de GOOD por lo que se incluirá en el Noveno Catálogo español de Buenas Prácticas del Ministerio de Fomento que se incorporará a la biblioteca de Ciudades para un Futuro más Sostenible.

Menos riesgos, más salud se está desarrollando en Sevilla y Albacete y en la Comunidad de Madrid en Alcalá de Henares, Vallecas y Barranquillas.



Antón y Antonia

**usaron
condón**



Antón y Antonia usaron condón es un programa de educación entre iguales para prevenir el VIH/Sida y mejorar la calidad de vida de las personas seropositivas.

Desde el programa *Antón y Antonia usaron condón* se forma a personas portadoras del VIH o en alto riesgo de infección para que puedan convertirse en referentes en su comunidad sobre aspectos relacionados con la salud y la prevención de enfermedades de transmisión sexual.

Entidades financiadoras: Secretaría del Plan Nacional sobre el Sida del Ministerio de Sanidad, Servicios Sociales e Igualdad.

¿Qué objetivos persigue?

Dotar de conocimientos a las personas que participan en el programa para prevenir la transmisión del VIH o minimizar los daños que, en el caso de ser personas seropositivas, puede provocar la infección a su salud.

Acciones

- Formación de los agentes de salud.
- Realización de grupos de discusión.
- Formación a técnicos y profesionales que trabajan con personas con VIH.
- Actividades de información el día 1 de diciembre, día mundial del VIH/Sida.
- Encuestar al entorno de los participantes sobre sus hábitos de salud y reparto de material preventivo e información preventiva del VIH.

¿Por qué desarrollar este proyecto?

Antón y Antonia usaron condón es un proyecto de gran impacto social porque los/as participantes del programa son personas seropositivas, en situación de grave exclusión social, que a través de la formación se convierten en agentes de salud. De esta manera se les recuerda que son personas válidas y que tienen capacidad de mejorar su calidad de vida y la de las personas que los rodean.

La prevención del VIH es una estrategia básica para luchar contra el sida. Se estima que entre 30.000 y 40.000 personas son portadoras del VIH y no lo saben y que, un 54% de las nuevas infecciones tienen que ver con personas que son conscientes de ser portadoras. Es por ello que formar agentes de salud, capaces de acceder a poblaciones "ocultas", se ha demostrado como una buena estrategia para fomentar la realización de la prueba de VIH, para incidir en los hábitos preventivos y para conseguir que las personas de su entorno estén mejor formadas e informadas ante el VIH/Sida.

¿Qué impacto tiene?

- 20 profesionales formados.
- 26 personas participantes en tres talleres para agentes de Salud (Madrid, Sevilla y Albacete).
- 3 actividades lúdico-normalizadoras realizadas.
- 203 encuestas realizadas al entorno cercano de los agentes de salud.
- 4.000 materiales preventivos e Informativos repartidos; 1.500 preservativos masculinos; 30 preservativos femeninos.
- 6 actividades de sensibilización realizadas.



Antón y Antonia usaron condón se está desarrollando en Madrid, Sevilla y Albacete.

Reducción del
daño



HIGEA

Programa de Intervención

psicosocial en prostitución

*S*igea es un programa de intervención psicosocial en prostitución que tiene como objetivo la mejora de la calidad de vida de las mujeres que ejercen la prostitución a través de estrategias de reducción de riesgos.

Para ello se realiza la intervención con las mujeres, hombres que usan la prostitución y personal trabajador de clubes en diferentes espacios: medio abierto, local, pisos, clubes y foros virtuales de prostitución.

Entidades financiadoras:
Consejería de Salud y Bienestar Social.
Ayuntamiento de Sevilla (titular de este servicio público que
Fundación Atenea gestiona).

¿Qué objetivos persigue?

Su objetivo es ser un programa integral, que parta desde las necesidades reales de mujeres que ejercen la prostitución, para convertirse en referencia tanto en aspectos sanitarios como sociales.

Al trabajar también con hombres que usan la prostitución y clubes, se intenta una transformación global del entorno de la persona que ejerce la prostitución, no limitando el programa sólo a intervenir con ésta.

¿Por qué desarrollar este proyecto?

A través de la intervención en los propios espacios de ejercicio de prostitución se facilita información que mejora las posibilidades de cuidado, autonomía e inclusión de las mujeres. Además, se les deriva y acompaña a los recursos

sociales precisos, se establece un servicio de atención a sus necesidades básicas y se les ofrece apoyo emocional y atención individualizada frente a sus necesidades.

Acciones

- Asesoramientos especializados en el área sanitaria, social, jurídica y de drogodependencias.
- Reparto de material preventivo.
- Acompañamientos y derivaciones a recursos asistenciales.
- Realización de la prueba rápida de detección de VIH.
- Talleres de formación y sensibilización en las áreas de intervención.
- Realización de acciones de sensibilización comunitarias.

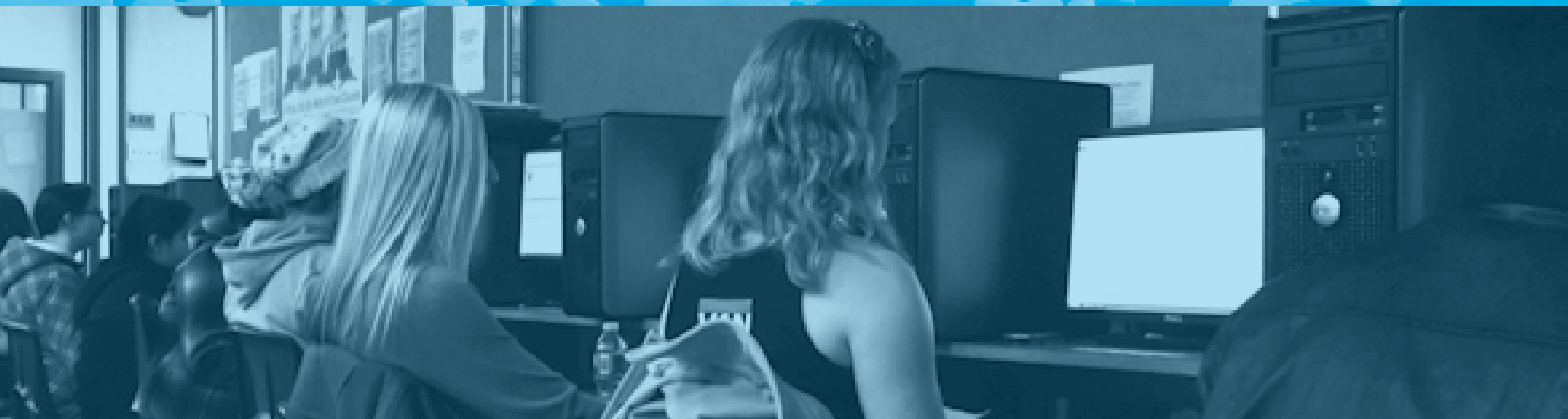
Lugares de desarrollo:

- Albacete.
- Sevilla.



La humanidad empezará verdaderamente a merecer su nombre el día en que haya cesado la explotación del hombre por el hombre.

Julio Cortázar



Servicio de Orientación **sociolaboral** **SOL**



El Servicio de Orientación Sociolaboral (SOL) es un programa de orientación sociolaboral para personas que se encuentran en tratamiento por una adicción en los Centros de Atención a Drogodependientes (CAD) dependientes del Ayuntamiento de Madrid que atiende a personas en estas circunstancias con niveles de empleabilidad bajos y serias dificultades para su incorporación al mercado laboral.

Entidades financiadoras: Servicio Público del Instituto de Adicciones del Ayuntamiento de Madrid, gestionado por Fundación Atenea.

¿Qué objetivos persigue?

- Potenciar la inserción social y laboral de las personas usuarias del servicio para desarrollar una actividad laboral estable y de calidad, especialmente aquellas que sufren mayor exclusión social.
- Ofrecer un servicio integral de orientación, formación, asesoría, intermediación y acompañamiento basado en los principios de una atención adaptada a las necesidades, características y expectativas de cada persona.
- Promover la participación del tejido empresarial desarrollando acciones encaminadas a sensibilizar a las empresas.

Acciones

- Diagnóstico de empleabilidad.
- Elaboración y desarrollo de itinerarios personalizados para la búsqueda de empleo.
- Desarrollo de talleres de incremento de la empleabilidad, búsqueda activa de empleo, habilidades sociolaborales, alfabetización informática.
- Aula Activa: espacio de acceso a Internet, ofertas de empleo, bolsas de empleo, utilización de medios para la búsqueda de empleo.
- Desarrollo de acciones de investigación – acción: seguimiento post alta, género...
- Observatorio de empleo, con especial atención a las características de acceso al empleo y dificultades de colectivo en tratamiento por adicciones en la ciudad de Madrid.
- Orientación en autoempleo.
- Bolsa de empleo e intermediación laboral de ofertas de trabajo.

- Gestión de una red de empresas socialmente responsables, REDpposables.
- Participación en diversas actividades comunitarias: mesas de empleo de Distrito Centro y Villaverde, Mesa de género de distrito Centro “Enredarse”, etcétera.

Lugar de desarrollo:

- Madrid

¿Qué impacto tiene?

- 901 personas atendidas (769 hombres y 132 mujeres).
- 92 son menores de 25 años (84 hombres y 8 mujeres).
- El 15% aproximadamente son mujeres, tendencia que se mantiene de años anteriores con pocas oscilaciones en el histórico.
- En cuanto a las características de las mujeres atendidas, presentan mayor nivel de cualificación académica, un 28% de las mujeres tienen estudios finalizados de bachillerato o superior, frente a un 15% de los hombres. Por el contrario un 15% de las mujeres tienen certificado escolaridad o sin estudios frente a un 23% de los hombres.
- En adicción principal presentan como principal sustancia el alcohol (51,5%) frente a los hombres que supone un 35,5%.
- 215 inserciones logradas, 28 de mujeres y 187 de hombres. Han participado 498 personas en 109 acciones formativas impartidas por el programa, con un total de 3.052 horas de formación.
- En formación externa, se han derivado a 417 personas a cursos impartidos por entidades externas.
- El número de usos del aula activa ha sido de 3.073 en el año.



En lo que se refiere al impacto del programa, el trabajo con empresas ha sido un pilar fundamental este año.

Se han prospectado 681 empresas, lo que ha provocado 58 ofertas de empleo y un total de 20 inserciones. Desde la RED de empresas se ha colaborado activamente con 8 empresas, generando 13 personas que han participado en procesos de formación y 16 inserciones.

integración
sociolaboral

Es un servicio muy importante el que prestan para informarte de la búsqueda de trabajo, porque te orienta bastante bien y más en estos momentos por los que estamos pasando.

Andrés, usuario del SAIL

La Fundación Atenea es una fundación que ayuda a las personas con pocos medios a encontrar un empleo digno, nos ayudan muchísimo. Las (actividades) grupales son muy orientativas, aprendes a escuchar, comprender y buscar y nos proporcionan habilidades sociales para afrontar con éxito las entrevistas de trabajo

Pedro, usuario del SAIL

El Servicio de Acompañamiento a la Inserción Laboral (SAIL) es como un hormiguero, un lugar de encuentro y de oportunidades donde sientes que todo ha valido la pena y que los días dejan de ser iguales.

Vicenta, usuaria del SAIL

Servicio de acompañamiento a la **inserción sociolaboral SAIL**

El Servicio de Acompañamiento a la Inserción Laboral (SAIL) es un programa de apoyo a la búsqueda de empleo dirigido a personas que se encuentran en situación grave de vulnerabilidad y con especiales dificultades de acceso al empleo. Desde él se coordinan todas las acciones necesarias orientadas a promover y favorecer la inserción sociolaboral de las personas.

Entidades financiadoras:

Ministerio de Sanidad, Política Social e Igualdad (subvención con cargo al IRPF).
Secretaría Técnica de Drogas de la Consejería de Salud y Política Social del
Gobierno de Extremadura. Obra Social "la Caixa" a través de la estrategia Incorpora.

¿Qué objetivos persigue?

- Coordinar todas las actuaciones encaminadas a promover y favorecer la inserción laboral.
- Orientar y asesorar en la búsqueda de empleo.
- Formar en habilidades sociales a los/as usuarios/as.
- Trabajar la sensibilización del tejido empresarial.

Acciones

- Diseño de itinerarios personalizados de inserción de usuarios/as.
- Formación en habilidades laborales en sesiones.
- Formación en habilidades sociales para la inserción laboral.
- Formación en informática básica e Internet.
- Aula activa para la búsqueda de empleo.
- Información sobre ofertas de empleo, cursos de formación y otros contenidos de interés.
- Acciones de mantenimiento y mejora del empleo.
- Prospección e intermediación empresarial.
- Colaboración en campañas de sensibilización del tejido empresarial.

¿Por qué desarrollar este proyecto?

Favorecer la integración sociolaboral implica poner en marcha estrategias que desarrollen la empleabilidad de las personas y que abran un abanico de posibilidades de incorporación laboral, potenciando la creación de ocupaciones socialmente útiles, proyectos de autoempleo, la puesta en marcha de iniciativas empresariales de interés social y la realización de acuerdos y convenios con agentes y recursos del territorio.

El SAIL, trabaja para mejorar la empleabilidad de las personas a las que atiende y paliar las dificultades que tienen para su plena integración social y laboral.

¿Qué impacto tiene?

- 659 personas fueron atendidas.
- 250 Itinerarios Personalizados de Inserción.
- 58 inserciones.
- 28 incorporaciones a formación. De ellas, aproximadamente el 40% son personas que provienen de los diferentes recursos de atención a personas drogodependientes de Extremadura.

Hitos importantes del año:

- Entrega de premios I Edición Concurso de Fotografías: Pon un Objetivo en tu Vida. Comunidad Terapéutica La Garrovilla.
- Colaboración en las jornadas "Beneficios para empresas responsables".



El Servicio de Acompañamiento a la Inserción Laboral (SAIL) se está desarrollando en Extremadura, concretamente en Mérida, Badajoz y Plasencia.



Centros de Día Municipales para la
**Incorporación
Social y Laboral**
*de personas con problemas
de adicciones*

Los Centros de Día Municipales para la incorporación social y laboral de personas con problemas de adicciones se enmarcan en la Sección de Prevención y Atención a las Adicciones del Ayuntamiento de Sevilla, que desarrolla dos servicios:

Uno de ellos es el **PRIS**, Programa de Rehabilitación e Incorporación Social, que promueve la incorporación social y laboral de personas con problemas de drogodependencias y otras adicciones. El otro es el **SAI**, Servicio de Acogida e Información a la población general en materia de drogas.

Entidades financiadoras:

Ministerio de Sanidad, Política Social e Igualdad (subvención con cargo al IRPF).
Ayuntamiento de Sevilla (titular de este servicio público que
Fundación Atenea gestiona).

¿Qué objetivos persigue?

- Desarrollar acciones, asesoramiento y formación de las personas usuarias para su integración social y laboral.
- Asesorar a la población general en materia de drogas.
- Sensibilizar al tejido empresarial sobre las dimensiones sociales del empleo como herramienta de inclusión social.

Acciones

- Información y asesoramiento sobre drogodependencias a la población general.
- Motivación y apoyo al tratamiento.
- Diseño de itinerarios personalizados de incorporación.
- Apoyo psicológico y mantenimiento de la abstinencia.
- Gestión de la ocupación del tiempo.
- Fomento de la red social.
- Orientación formativa y laboral.
- Búsqueda activa de empleo.
- Acompañamiento.
- Derivaciones a recursos de la red comunitaria.
- Gestión de programas específicos para drogodependientes (Red de Artesanos y Arquímedes).
- Actividades grupales: entrenamiento en habilidades sociales y laborales, alfabetización informática, ocio saludable, educación para la salud, búsqueda de empleo etc.
- Prospección e intermediación laboral.

¿Por qué desarrollar ese programa?

La ampliación de la oferta de actividades colectivas ha permitido un incremento de las opciones de participación de los/as usuarios/as en el PRIS, multiplicándose las oportunidades de realizar itinerarios adaptados a las necesidades de las personas usuarias.

Se ha iniciado un análisis sistemático sobre las dificultades de las mujeres que han tenido problemas de adicción para acceder a recursos de incorporación social y laboral. Este análisis ha permitido poner en marcha un proyecto de colaboración con los CTA de Sevilla en el que se pueda analizar las dificultades y necesidades de incorporación de este colectivo y valorar las posibilidades de respuesta desde los Centros de Día.

Se ha creado una “**comisión mixta**” de técnicos y destinatarios de los tres Centros de Día para debatir mejoras en el funcionamiento de los mismos y cuestiones que los/as participantes tienen respecto a su incorporación social y laboral. Así, en junio tuvo lugar la primera asamblea de destinatarios de los Centros de Día. Se trata de una actividad autogestionada, siendo los/as usuarios/as quienes deciden los temas a tratar, cómo se va a organizar la asamblea, el lugar, etc.

¿Qué impacto tiene?

- 500 personas atendidas en el Servicio de Acogida e Información.
- 411 personas atendidas en el Programa de Rehabilitación e Incorporación Social, 341 hombres y 70 mujeres. De estos, 62 personas (52 hombres y 10 mujeres) eran menores de 30 años.
- 302 Itinerarios Personalizados de Incorporación, de los cuales 14 se han incorporado a cursos de formación (10 hombres y 4 mujeres), incrementándose en 10 más respecto al año 2011. En recursos formativos-laborales se han producido 89 incorporaciones (79 hombres y 10 mujeres), 55 personas más que en 2011.
- 108 incorporaciones laborales.
- 369 talleres de BAE realizados, de análisis de ofertas de empleo y cursos y de informática para el empleo, con una asistencia de 1.933 personas: 1.647 hombres y 286 mujeres.



- 1.031 talleres realizados para mejorar las habilidades sociales de las personas e incrementar sus posibilidades de integración social con diversas temáticas: alfabetización informática, salud, ocio y cultura, conocimiento y uso de los recursos comunitarios etc., en los que han participado 4.263 personas, 3.739 hombres y 524 mujeres.
- 37 incorporaciones a recursos sociales (34 hombres y 3 mujeres), como unidades de trabajo social, centros de emergencia social, servicios de asesoramiento jurídico y otros recursos sociocomunitarios.

Los lugares de desarrollo de los Centros de Día Municipales para la Incorporación Social y Laboral de personas con problemas de adicciones son el Centro de Día Macarena, el Centro de Día Juan XXIII y el Centro de Día Sur de Sevilla.

acogida y participación
de personas inmigrantes



*Centro de Participación
e Integración de*

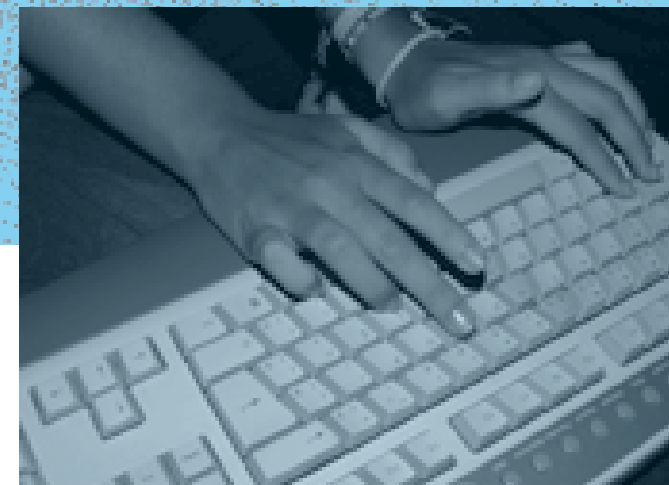
Inmigrantes (CEPI) *Hispano-Ucraniano*



El Centro de Participación e Integración de Inmigrantes (CEPI) persigue el desarrollo de actuaciones que promuevan la convivencia, el conocimiento y acercamiento entre la población autóctona e inmigrante en la Comunidad de Madrid, para convertirse en referente cultural y dinamizador de la población ucraniana en la búsqueda de la interculturalidad, interdisciplinariedad y coordinación.

Entidades financiadoras:

Servicio Público de la Consejería de Empleo, Mujer e Inmigración de la Comunidad de Madrid.



¿Qué objetivos persigue?

El trabajo del centro se divide en seis áreas fundamentales:

- **Área de nuevas tecnologías:** formación e información sobre el uso adecuado de las nuevas tecnologías. Aula activa, los cursos de informática básica e informática avanzada y conocimiento de las redes sociales.
- **Área jurídica:** asesoramiento jurídico individual vinculado a temas sobre legislación laboral y de de extranjería e implementación de acciones grupales relacionadas con el programa Conoce Tus Leyes y con la legislación de extranjería.
- **Área laboral:** difusión de información relacionada a recursos de empleo y procesos formativos en cuestiones laborales, implementación de talleres de búsqueda activa a través de Internet y asesoría laboral individualizada.
- **Área socio-cultural:** actividades y acciones en colaboración con otros recursos y entidades para dar a conocer la diversidad, las diferentes formas de integración en las sociedades de acogida y la difusión y el conocimiento de otras culturas.
- **Área de idiomas:** enseñanza de la lengua castellana y de otros idiomas (ruso, ucraniano, francés, chino e inglés).

Acciones

- Clases y cursos de informática. Acceso a Internet gratuito a través del aula activa
- Orientación laboral (acceso a Internet para la búsqueda de empleo, elaboración cv, formación en herramientas y estrategias en nuevas tecnologías de búsqueda activa de empleo, derivación a otros recursos relacionados, bolsa de empleo).

- Orientación laboral dirigida a mujeres de origen extranjero y apoyo psicológico en la búsqueda activa de empleo.
- Clases de idiomas: chino, español, ucraniano, ruso, francés e inglés.
- Actividades culturales (dentro y fuera del centro) y lúdicas que promuevan la participación.
- Ludoteca
- Asesoría jurídica individualizada. Charlas informativas jurídicas (pensiones, homologaciones de carnet de conducir, derechos relacionados con extranjería...).
- Cesión de espacios para formación y participación de asociaciones y actividades asociativas.
- Participación en espacios y redes de recursos relacionados con la intervención social (grupo de género, grupo de empleo, ventana abierta entre otros).
- Actividades culturales de difusión de la cultura ucraniana y española.
- Intermediación lingüística en procesos de derivación y asesoramiento a usuarios-as del centro.
- Realización de talleres formativos relacionados con la homologación de titulaciones de origen extranjero.
- Actividades deportivas: fútbol.
- Teatro.
- Bailes de salón.
- Talleres de relajación y habilidades sociales.
- Actividades para menores y adolescentes: talleres creativos, cuentacuentos, talleres de manualidades con materiales de reciclado.
- Servicio de biblioteca: préstamo y cesión de libros en varios idiomas (inglés, francés, ruso, ucraniano...).

Lugar de desarrollo?

- Centro de Participación e Integración de Inmigrantes (CEPI). Comunidad de Madrid.

¿Qué impacto tiene este centro?

- La atención a la diversidad es una de las características de nuestro proyecto y de la metodología de Fundación Atenea. Hasta el momento hemos atendido a un total de 97 nacionalidades diferentes lo que nos ha proporcionado la creación de un espacio muy enriquecedor en el que el conocimiento de otras culturas se manifiesta de manera continua:

| | Hombres | Mujeres | Total |
|-----------------------|---------|---------|-------|
| Aula Activa | 166 | 110 | 276 |
| Actividades puntuales | 535 | 626 | 1161 |
| Francés | 49 | 50 | 99 |
| Ruso | 34 | 13 | 47 |
| Inglés | 58 | 59 | 117 |
| Castellano | 103 | 367 | 470 |
| Información | 333 | 499 | 832 |
| Asesoría Jurídica | 44 | 68 | 112 |
| Asesoría Laboral | 78 | 64 | 142 |
| Informática | 16 | 18 | 34 |
| Chino | 18 | 23 | 41 |
| Español para chinos | 98 | 41 | 139 |
| Total | 997 | 1312 | 2309 |

acogida y participación
de personas inmigrantes



Acogida y participación de **personas inmigrantes**

Este programa contempla un conjunto de acciones destinadas a facilitar la integración social y laboral de la población inmigrante así como su acceso a los recursos existentes, mejorando la cohesión social, garantizando el respeto entre las diferentes realidades culturales y favoreciendo el intercambio y la convivencia intercultural dentro de la zona de desarrollo. Especialmente se trabaja con mujeres, favoreciendo su incorporación sociolaboral y su participación activa en la vida pública de los municipios.

Entidades financiadoras:

Dirección General de Inmigración, Consejería de Asuntos Sociales de la Comunidad de Madrid. Mancomunidad MISECAM.

¿Qué objetivos persigue?

El objetivo principal del proyecto es lograr la integración de las personas inmigrantes en la sociedad de acogida a través del reconocimiento de la diversidad y el fomento de la convivencia. Los objetivos específicos del proyecto son:

- Gestionar alojamientos temporales y ayudas económicas de emergencia.
- Lograr la integración mediante programas de atención e intervención social con personas y familias inmigrantes en situación de vulnerabilidad.
- Lograr la integración a través del conocimiento de la lengua y cultura española, de la incorporación socio-laboral, de la participación, la cultura y el deporte y de programas de comunicación, sensibilización y el conocimiento de la realidad migratoria, así como de la lucha contra el racismo, la xenofobia, la discriminación y la intolerancia.
- Ofrecer unos espacios para socializar y que posibilitan los intercambios entre grupos dentro y fuera del marco escolar.
- Impulsar la participación de la niñez y juventud en estas actividades para reforzar sus procesos de formación.
- Integración sociolaboral.
- Contacto con redes de empresarios y foros de empleo de la zona.

¿Por qué desarrollar este programa?

Mediante este proyecto las personas extranjeras residentes en MISECAM cuentan con un servicio de apoyo en la búsqueda de empleo con acciones individuales y grupales. Desde el servicio de orientación socio laboral se acompaña a las

personas a través de itinerarios en la búsqueda de empleo y acciones de mejora de la empleabilidad. Se trata de un servicio cercano y de proximidad, ya que la atención se realiza en cada uno de los municipios. Los grupos de búsqueda activa de empleo y habilidades sociales para la búsqueda suponen un espacio de aprendizaje compartido.

Los grupos de acogida y participación que llevan funcionando más de un año en cuatro municipios ofrecen espacios de expresión, análisis y trabajo conjunto a toda la población de esos municipios sobre temas que afectan a las personas extranjeras y a las autóctonas.

Por otra parte las acciones de sensibilización escolar proporcionan a chicos y chicas una visión positiva de la diferencia en uno de los espacios socializadores más importantes.

El programa es referencia para todos los municipios de la mancomunidad, así como para los servicios sociales en la atención a personas extranjeras de la Mancomunidad.

¿Qué impacto tiene este centro?

- 572 intervenciones realizadas.
- 298 hombres y 274 mujeres personas participantes.
- 22 acciones grupales, en las que han participado 39 hombres y 123 mujeres.
- 697 personas participantes en las 95 actividades comunitarias.
- 1.200 personas beneficiadas indirectamente.



El programa de Acogida y participación de personas inmigrantes se desarrolla en la Mancomunidad Intermunicipal de Servicios Sociales del Sudeste de la Comunidad de Madrid (MISECAM).

acogida y participación
de personas inmigrantes



Convivencia TV

Convivencia TV persigue la promoción de valores y actitudes que favorezcan las relaciones humanas a través de la formación de un grupo de jóvenes que posteriormente diseñan un material audiovisual que refleje valores de convivencia, interculturalidad y tolerancia y que facilite la desarticulación de estereotipos sobre los colectivos en exclusión, fundamentalmente jóvenes extranjeros.

Los vídeos editados son difundidos después en centros educativos, culturales, de ocio, medios de comunicación locales, redes sociales, internet o en otros espacios que se estima convenientes para apoyar la reflexión de otros jóvenes sobre aspectos como la diferencia, la convivencia y la solidaridad.

Entidades financiadoras: Ministerio de Sanidad, Servicios Sociales e Igualdad (subvenciones con cargo al IRPF).

¿Por qué desarrollar este programa?

Convivencia TV promociona valores y actitudes libres de prejuicios, haciendo especial hincapié en el papel de los medios de comunicación, como parte de la formación del alumnado.

Desde el programa se propone la reflexión y el análisis crítico entre los/as jóvenes acerca de la concepción de la inmigración desde lo más cercano, como es la propia experiencia de cada joven, hacia lo más universal.

¿Qué impacto tiene este centro?

- 470 contactos con profesionales de centros educativos, asociaciones juveniles, televisiones locales y profesionales de la comunicación.
- 90 chicos/as implicados.
- 78 participantes en un Curso taller formativo sobre los contenidos del programa en cada una de las zonas.
- 78 participantes en la elaboración del guión, grabación y montaje del material audiovisual.
- 2.267 visionados en youtube de los vídeos.
- 5.837 personas han visto los vídeos en total.
- 90 envíos de materiales a instituciones públicas y privadas que intervengan con jóvenes.

Hitos

- Actos de visionado de los materiales audiovisuales en el salón de actos del I.E.S. Extremadura, Mérida.
- Acto de visualización de los materiales audiovisuales en la facultad de Ciencias de la Información de la Universidad Complutense de Madrid.
- Acto de visualización de los materiales audiovisuales en la Casa de la Cultura José Saramago de Albacete.

¿Qué objetivos persigue?

- Fomentar y promover los valores de convivencia.
- Realizar materiales audiovisuales concretos.
- Difundir dichos materiales.

Acciones

- Curso de formación sobre valores y derechos humanos.
- Formación en audiovisuales y reparación del programa de televisión, el spot o el documental (guión, grabación y montaje).
- Difusión comunitaria y emisión del programa entre los centros educativos, de ocio, culturales, medios de comunicación, u otros en los que participe la población joven.
- Difusión del material audiovisual elaborado, a través de la web de la Fundación y las redes sociales.
- Evaluación de la experiencia.
- Apoyo y asesoramiento. A lo largo de todo el proceso los implicados cuentan con las orientaciones necesarias para el logro de objetivos.
- Intercambio de experiencias de los otros grupos que participan en el proceso.
- Coordinaciones con los centros educativos o asociaciones socioeducativas de los chicos y las chicas participantes.



*Convivencia TV se desarrolla en
Madrid, Albacete y Mérida.*

calidad de vida en
prisiones

Ariadna



El Programa Ariadna es un programa de tratamiento psicológico y social para las personas presas que presentan problemas por consumo de drogas. En él se llevan a cabo desde la información de los riesgos asociados al consumo y abuso de drogas, hábitos y estilos de vida no saludables y educación para la salud hasta orientación sociolaboral y preparación para la libertad, tanto desde la intervención a nivel grupal como a nivel individual.

Entidades financiadoras: **Ministerio de Sanidad, Servicios Sociales e Igualdad.** **Agencia Antidroga de la Comunidad de Madrid.** **Fundación Sociosanitaria de Castilla La Mancha.**

¿Qué objetivos persigue?

- Apoyar a los/as internos/as en su proceso de abandono de la adicción.
- Mejorar su calidad de vida durante su estancia en prisión.
- Facilitar su reinserción social y familiar al término de su condena.
- Preparar la salida a la libertad.

Acciones

- Servicio de información y orientación.
- Servicio de atención psicosocial:
- Intervención individualizada: entrevistas de apoyo psicológico.
- Terapia psicológica de grupo: educación para la salud, actividades normalizadoras, motivadoras y formativas/ ocupacionales.

- Servicio de atención y orientación psicosocial hacia la inserción comunitaria, con seguimiento y asesoramiento con familias y preparación de la libertad, coordinado desde la prisión y en el exterior

¿Qué impacto tiene este centro?

- 1661 usuarios/s atendidos.

Lugares de desarrollo

- Centro Penitenciario Madrid II-Alcalá de Henares.
- Centro Penitenciario Madrid III-Valdemoro.
- Centro Penitenciario Madrid VI-Aranjuez.
- Centro Penitenciario Madrid VII-Estremera.
- Centro Penitenciario de Ocaña I.
- Centro Penitenciario de Ocaña II.
- Centro Penitenciario de Albacete.
- Centro Penitenciario de Cuenca.
- Centro Penitenciario de Alcázar de San Juan.



No existe la libertad, sino la búsqueda de la libertad, y esa búsqueda es la que nos hace libres.

Carlos Fuentes

calidad de vida en
prisiones



Proyecto

apoyo al empleo en libertad

A **poyo al empleo en libertad está dirigido a personas que se encuentran en prisión y que tienen próxima su salida del centro penitenciario, y también a personas que han estado en prisión y ya se encuentran en libertad. El proyecto se desarrolla tanto en centros penitenciarios como en recursos sociales externos. Pretende servir de apoyo para la búsqueda de empleo y la inserción en el mercado laboral, a través de acciones de motivación, orientación, formación e información, intermediación y asesoramiento.**

Entidades financiadoras: Ministerio de Sanidad, Política Social e Igualdad (subvención con cargo al IRPF). Obra Social "la Caixa" a través de la estrategia Reincorpora. Consejería de Asuntos Sociales de la Comunidad de Madrid.

¿Qué objetivos persigue?

El objetivo general de este proyecto es contribuir a la mejora de la inserción laboral de los reclusos y ex reclusos a través del acompañamiento en su proceso de inserción mediante acciones de motivación, orientación, formación e información, intermediación y asesoramiento y de apoyo a su integración social.

Acciones

Dentro de prisión:

- Diagnóstico de empleabilidad e itinerarios personalizados de inserción.
- Talleres de motivación y orientación al empleo.
- Derivación a recursos externos de la red donde se continúa el trabajo de orientación para la formación y el empleo más adecuados.

En medio abierto:

- Establecimiento de coordinaciones con todo tipo de recursos de inserción sociolaboral de las zonas.

- Formación en tres áreas: habilidades laborales, sociales e informática básica e Internet.
- Aula de empleo habilitada para que las personas atendidas puedan disponer de los recursos que les permitan poner en práctica los conocimientos adquiridos tras su participación en las distintas experiencias formativas.
- Información sobre ofertas de empleo, cursos de formación y otras entidades que puedan resultar de interés.
- Intermediación laboral orientada a la prospección, captación y fidelización empresarial.
- Sensibilización del empresariado.
- Bolsa de empleo diseñada como un espacio para la recepción de las ofertas conseguidas desde el área de intermediación laboral.

¿Qué impacto tiene este centro?

- 275 usuarios participantes.
- 71 Itinerarios Personalizados de Inserción.
- 204 usuarios participantes en talleres.
- Contacto con 50 empresarios.
- 930 personas reclusas informadas en el programa.
- 32 inserciones logradas.

En la Comunidad de Madrid el proyecto se lleva a cabo en los centros penitenciarios de Madrid III-Valdemoro, Madrid VI-Aranjuez y Madrid VII-Estremera y en el centro penitenciario de Madrid II-Alcalá de Henares. En Castilla la Mancha en los centros penitenciarios de Ocaña I, Albacete y en el Centro de Inserción Social de Ciudad Real y en Extremadura, en el centro penitenciario de Badajoz.

¿Cómo se han desarrollado las estrategias Incorpora y Reincorpora?

En Extremadura, 15 reclusos del Centro Penitenciario y del CIS de Badajoz han recibido formación en instalación y mantenimiento de sistemas de riego y han desarrollado un servicio a la comunidad centrado en la instalación de un huerto urbano en un colegio público de la ciudad de Mérida, contribuyendo al desarrollo de las actividades del centro escolar, sobre todo en aquellas asignaturas o materias relacionadas con el medio ambiente.

Los/as alumnos/as han obtenido una especialización y experiencia siendo actores de su propio cambio, asumiendo el compromiso y absorbiendo toda la información que les ha ayudado a mejorar su situación fuera del centro penitenciario.

En Castilla La Mancha, 17 beneficiarios de Ocaña I han estado acudiendo al centro de formación externo educativa, en Toledo, para recibir un curso del sector de hostelería, en concreto, operaciones básicas de cocina, de 350 horas de duración, con prácticas no laborales en establecimientos de hostelería de la mencionada ciudad con el objetivo de que al finalizar el mismo los alumnos sean capaces de elaborar y presentar alimentos, ejecutando y aplicando operaciones, técnicas y normas básicas de manipulación, preparación y conservación de alimentos.

Siguiendo con el modelo de formación-servicio diseñado para el proyecto Reincorpora, los beneficiarios han realizado una actividad solidaria o de servicio a la comunidad en un centro de acogida a personas vulnerables de Toledo.

En el caso de Albacete, la formación se desarrolla sobre limpieza de inmuebles, con la colaboración de una empresa manchega, y se desarrolla una actividad solidaria final con niños del colegio La Paz.

Con los reclusos del CIS de Ciudad Real, la formación giró en torno a limpieza de edificios y grandes superficies.

Lugares de desarrollo

Centro Penitenciario de Badajoz, el Centro Penitenciario Ocaña I, el Centro Hermano de Caritas Diocesana Mérida-Badajoz, el Comedor San Vicente de Paul de Badajoz, la Casa de la Mujer de Badajoz, el Centro Penitenciario y CIS de Albacete, el Centro de Inserción Social Concepción Arenal de Ciudad Real, la Sede de Fundación Atenea en Castilla La Mancha y la Sede de Fundación Atenea en Extremadura.

investigación innovación y desarrollo



Desde el departamento de Investigación, Innovación y Desarrollo se han lanzado las siguientes investigaciones:

Las hermanas caídas. Roles de género en el consumo de alcohol y drogas en mujeres presas

En la convocatoria para el desarrollo de Programas Supracomunitarios en el año 2011 con cargo al Fondo de Bienes Decomisados, que se ejecutó en 2012, nos concedieron subvención para realizar el estudio Roles de género en el consumo de alcohol y drogas en mujeres presas. Esta investigación indaga en cómo es el fenómeno de las drogodependencias en las mujeres presas, todo ello analizado desde la perspectiva de género.

La investigación **Las hermanas caídas. Roles de género en el consumo de alcohol y drogas en mujeres presas** ha sido galardonada en los Premios Reina Sofía contra las Drogas de Investigación y Ensayo 2013 concedidos por la Fundación para la Atención a las Toxicomanías de Cruz Roja Española (CREFAT).

Un análisis del cambio en las pautas de consumo de la población drogodependiente

Este estudio, financiado por la convocatoria ordinaria de subvenciones del Plan Nacional sobre Drogas, analiza los cambios en las pautas y modelos de consumo en población drogodependiente, (en cuanto a sustancia de consumo mayoritaria, vía de consumo, etc) sucedidos en los últimos cinco años, con el escenario de la actual crisis económica como variable a tener en cuenta. El análisis se ha sustentado en la profundización de las drogodependencias como fenómeno social, y su evolución temporal.

Para alcanzar los objetivos de la investigación se ha aplicado metodología cualitativa centrada en grupos de discusión con profesionales de la red de drogodependencias, y entrevistas en profundidad con personas expertas en drogodependencias así como con personas usuarias de drogas.

Producción de bebidas alcohólicas y estrategias publicitarias: Publicidad en la Red

El objetivo de la investigación, financiada por las subvenciones con cargo al Fondo de Bienes Decomisados del Plan Nacional sobre Drogas, ha sido abordar las estrategias publicitarias de bebidas alcohólicas a través del seguimiento de campañas en la red. Con especial atención al acceso a las campañas de la población menor de edad. Concluyendo con la necesidad de desarrollar estrategias conjuntas para la prevención aprovechando las nuevas tecnologías, tomando como modelo las estrategias publicitarias como difusión de las acciones preventivas.

Estudio evaluativo de proyectos de integración social

Evaluación de la evolución de los centros de día a nivel estatal. Las conclusiones obtenidas han sido la base de un proceso de reflexión sobre los centros de día gestionados por la Fundación Atenea en Sevilla. Esta investigación ha sido financiada por las subvenciones con cargo al Fondo de Bienes Decomisados del Plan Nacional sobre Drogas.



Estudio evaluativo de planificación en drogodependencias

El objetivo principal de este estudio, subvencionado por la FEMP, ha sido realizar una evaluación diagnóstica de los Planes Municipales de Drogodependencias, con el objeto de conocer su implantación real en los municipios españoles de más de 20.000 habitantes, que deberán disponer de este instrumento de acuerdo con las previsiones de la Estrategia Nacional Sobre Drogas.

La metodología aplicada fue una combinación de técnicas cuantitativas y cualitativas; en cuanto a las técnicas cuantitativas se diseñó un cuestionario on line que cumplimentaron todos los municipios de más de 20.000 habitantes, que pretendía profundizar en la realidad de la existencia de planes de drogodependencias de carácter municipal. Las técnicas cualitativas consistieron en entrevistas a personal responsable de los planes municipales de drogodependencias así como en grupos de discusión, para completar y matizar la información recogida en el cuestionario on line.

Otras formas de inserción laboral de personas drogodependientes: empleo protegido y emprendimiento

El objetivo del estudio, financiado por el Plan Nacional sobre Drogas en su convocatoria ordinaria de subvenciones, ha sido analizar en qué medida el empleo protegido y el emprendimiento son alternativas reales para la inclusión laboral de las personas con problemas de drogodependencias en el contexto socioeconómico actual.

Coaching para adictos. Integración y Exclusión Social

Escrita por Alfonso Ramírez de Arellano, vicepresidente del patronato de Fundación Atenea, es un ensayo financiado por el Plan Nacional sobre Drogas que profundiza en el proceso de la incorporación social y laboral de drogodependientes y adictos. Y lo hace desde varias perspectivas y teniendo en cuenta diferentes factores. Por un lado estudia la integración desde el punto de vista estrictamente individual, pasando por el familiar y comunitario hasta llegar al macrosocial.

También en 2012:

También en 2012 hemos ampliado nuestra participación en proyectos europeos y en concreto con uno, TORRE, en el que somos la entidad encargada de una investigación transnacional sobre el tema del reasentamiento de refugiados.

Asimismo, desde el Área de Innovación se han realizado grupos de trabajo con los proyectos para estudiar vías de mejora e innovación.

En el marco de Calidad, cada proyecto elaboró o reelaboró su mapa de procesos, procedimientos e instrucciones.

Atenea formación

Fundación Atenea ha desarrollado acciones formativas desde sus inicios, ha sido el año 2012, a partir de su Plan Estratégico 2011-2015, se ha hecho una apuesta en firme en dar una estructura que permita fortalecer a la entidad y ofrecer una formación de calidad.

El desarrollo de acciones formativas desde Atenea Formación pretende trasladar la seña de identidad de la Fundación Atenea, basando su metodología en el modelo pedagógico constructivista, partiendo de que el alumnado es responsable de su propio aprendizaje, lo que permitirá que a través de su conocimiento y experiencias previas, se construya un nuevo conocimiento. Durante el desarrollo, el grupo de expertos y expertas de la Fundación Atenea conjugan elementos teórico-prácticos que permiten al alumnado “aprender haciendo” (learning by doing).

Entidades financiadoras:

Plan Nacional Sobre Drogas.

Agencia Antidroga de la Comunidad de Madrid.

CAID Ayuntamiento de Arganda del Rey.

Universidad Pontificia de Salamanca.

Conservatorio Superior de Danza María de Ávila de la Comunidad de Madrid.

Acciones

- Crear la estructura digital que permita una adecuada gestión del conocimiento en relación a la formación.
- Identificar el funcionamiento de Atenea Formación a través de la elaboración de formatos, plantillas e instrucciones que faciliten el manejo de la estructura digital.
- Constituir y capacitar al Grupo Experto de Fundación Atenea que diseñará, desarrollará y evaluará la formación.
- Realizar tareas de prospección del mercado formativo que permitan hacer sostenible la actividad.
- Llevar a cabo cursos, talleres y seminarios de formación interna y externa.

Hitos

Internos:

- Curso de formación de formadores/as.
- Constitución del primer Grupo de Expertos.

Externos. Acciones formativas desarrolladas de junio a diciembre de 2012:

- Módulo: La práctica profesional del T.S en drogodependencias. Agencia Antidroga de la Comunidad de Madrid.
- Talleres de Prevención de consumo de alcohol y cannabis en IES de Arganda del Rey. CAID Arganda del Rey.
- Seminario de Cooperación al Desarrollo. Facultad Salud Infirmerum de Enfermería y Fisioterapia, Universidad Pontificia de Salamanca.
- Taller de Fundraising. Conservatorio Superior de Danza María de Ávila de la Comunidad de Madrid
- Preparación de Curso en Intervención con personas internas drogodependientes. Plan Nacional sobre Drogas.
- Apoyo a Dirección de Personas en la organización de la primera edición del curso de Formación de Formadores/as.



¿Por qué desarrollar este proyecto?

A través del desarrollo de acciones formativas se pretende contribuir a lograr la misión de garantizar los derechos y mejorar la calidad de vida de las personas en situación de riesgo o de grave exclusión, prevenir los factores que la causan e impulsar la transformación social y económica a través de la innovación, la intervención, la formación y la investigación social.

La Fundación Atenea lleva más de 27 años trabajando con personas en situación de exclusión social. La formación, tanto de personas usuarias como de profesionales ha sido uno de los componentes básicos de los proyectos desarrollados en los diferentes territorios en los que interviene el equipo técnico de la entidad.

Atenea Formación, posibilita la participación del Grupo Experto durante todo el proceso formativo, lo cual contribuye a trasladar la experiencia adquirida del equipo técnico al ámbito formativo, revirtiendo el conocimiento, no sólo a los propios equipos de la Fundación mejorando sus procesos de intervención y por lo tanto la vida de las personas usuarias con las que trabajamos, sino que también se fortalece a aquellos/as profesionales y entidades que trabajan con personas en situación de vulnerabilidad, a empresas, a administraciones públicas, etc.

¿Qué impacto tiene este programa?

→ 238 participantes, de los/as cuales aproximadamente el 80% del alumnado es menor de 30 años y el 70% son mujeres.

*El saber es comunicable, pero la sabiduría no.
Puede hallársele, puede vivirse, nos
sostiene, hace milagros; pero nunca se
puede ni explicar ni enseñar.*

Hermann Hesse

comunicación y sensibilización

2012

ha sido un año intenso, y de profundos cambios, para el área de comunicación de la entidad. El departamento evoluciona en el nuevo contexto estratégico a departamento de Comunicación, Incidencia Política y

Responsabilidad Social, que incluye las subáreas de trabajo de Marketing, Voluntariado y Captación de Recursos Privados.

Estos ámbitos de trabajo se aúnan buscando generar valor a todos nuestros grupos de interés (usuarios/as, sociedad en su conjunto, administraciones, empresas, ciudadanía, otras entidades...), destacar los intangibles que puede aportar Fundación Atenea a la sociedad, más allá de la intervención directa, la investigación y la formación, y subrayar nuestra competencia crítica, lo que nos distingue de otras entidades: cómo hacemos lo que hacemos consolidando nuestra identidad propia y nuestras propias culturas

*Díme y lo olvido,
enséñame y lo recuerdo,
involúcrame y lo aprendo.*

Benjamin Franklin

Publicaciones corporativas

Durante 2012 hemos creado más de una docena de materiales para dar visibilidad a la misión de Fundación Atenea y atender las necesidades de los distintos programas y proyectos (folletos, fliers, carteles, dossiers, portadas de investigaciones, tarjetas personales, placas, rollers, revistas, boletines...).

Asimismo, hemos publicado dos boletines ATHENAI. Cuadernos de reflexión y pensamiento, monográficos, sobre los siguientes temas:

- El plan estratégico, una apuesta por la integración, contra la exclusión y de fortalecimiento de todo un sector.
- La prostitución, reflejo de la desigualdad estructural de género.

Redes sociales

En cuanto a las comunidades virtuales:

- 25.405 usuarios/as han visitado nuestra web, realizando 47863 visitas.
- En Facebook, el perfil de la Fundación dio paso a la página por requisitos de la propia plataforma, consiguiendo el seguimiento de 1052 fan.
- En Twitter, tenemos 439 seguidores.
- En Youtube nuestros 21 vídeos subidos en 2012 han sido reproducidos 11.969 veces.

Nuestro objetivo en estos espacios virtuales sigue siendo difundir nuestro trabajo sin necesidad de pasar por el filtro de los medios de comunicación y llegar al mayor número de personas posible, con las que interlocutar de manera activa.

Difusión en medios de comunicación

En 2012 se ha multiplicado el número de notas de prensa referidas a actividades concretas de proyectos y territorios. Durante ese año se han emitido 30 notas de prensa.

Se han registrado 120 impactos en medios de comunicación y se ha avanzado en convertirnos en fuente informativa, solvente y fiable, para los medios de comunicación, ya que en este año varios medios de comunicación social han acudido a la Fundación en busca de opinión, información y corroboración de contenidos.



Entrega Premios Creatividad



Reincorpora en Mérida

eventos

En el ámbito de la organización y gestión de eventos de formación, sensibilización y difusión, durante 2012 se han llevado a cabo los siguientes:

III Premios de Creatividad Audiovisual Universitaria frente a las Drogas en Madrid

Frente a las drogas, mensajes eficaces, en la forma y en el fondo. Con ese objetivo, y en el marco del Programa de Intervención Preventiva con Universitarios/as (PIUMAD), el Instituto de Adicciones de Madrid Salud, la Facultad de Ciencias de la Información de la Universidad Complutense y la Fundación Atenea organizaron el 21 de febrero el III Concurso de campañas audiovisuales de prevención y sensibilización frente a las drogas realizadas por universitarios/as, cuyos premios se entregaron en el Salón de Actos de la Facultad de Ciencias de la Información de la Universidad Complutense de Madrid. El vídeo ganador del año anterior fue proyectado en la red de metro de Madrid durante varias semanas, con lo cual fue visionado por casi un millón de personas.

Concurso fotográfico La Garrovilla en Mérida

El 7 de marzo se fallaron los premios del concurso fotográfico Pon un objetivo en tu vida, organizado por Fundación Atenea y la Comunidad Terapéutica La Garrovilla. El objetivo de este concurso era trabajar aspectos terapéuticos de la rehabilitación de personas adictas a drogas desde metodologías y actividades más creativas y participativas.

Jornada PODA en Madrid

España es uno de los países con consumos más altos de algunas drogas. Sin embargo, los riesgos del consumo de sustancias no aparecen entre las preocupaciones ni de la población ni de los políticos ni tienen reflejo en los medios de comunicación.

Con motivo del Día Internacional contra el uso indebido y el tráfico ilícito de drogas, que se celebra el 26 de junio, la Plataforma de ONG sobre Drogas y Adicciones (PODA) alertó durante su jornada anual de que los severos recortes que están sufriendo los programas de atención y prevención de drogas están derivando en la desatención de un elevado número de personas con problemas de drogas y en la reducción de las labores de prevención que evitan o minimizan el consumo de sustancias, sobre todo en jóvenes y adolescentes.

Jornada Beneficios para Empresas Responsables en Mérida

Dentro del programa Incorpora de "la Caixa", y con la colaboración de sus entidades miembro, Fundación Atenea co-organizó el 9 de mayo en Mérida la jornada Beneficios para Empresas Responsables. "La responsabilidad social vincula ética y negocios. Dos palabras que parecen irreconciliables pero no es así, lo que ocurre es que identificamos capitalismo solo con lo económico y nos olvidamos de la ética", afirma Edward Freeman, de la Universidad de Virginia.

Gestionar de manera estratégicamente responsable un proyecto empresarial ya sería un valor, un fin, pero para posibles resistencias economicistas hacia esta forma de management también podríamos decir que las empresas que gestionan de manera responsable su proyecto empresarial y colaboran con proyectos sociales fidelizan a sus clientes y aumentan la satisfacción de los mismos, aumentan la motivación y productividad de sus trabajadores/as y mejoran su imagen y reputación social. Y todo ello se traduce en réditos económicos de aumento de la actividad y los beneficios de la organización.

Con objeto de presentar este concepto de la gestión responsable de la empresa como un sistema eficaz, rentable y coherente de gestión empresarial, el Grupo Incorpora Extremadura de la Obra Social "la Caixa", con la colaboración de Fundación Atenea y de la Asamblea de Extremadura, organizó esta jornada de trabajo.

Jornadas Mujer, Exclusión Social y Prostitución en Madrid, Mérida y Albacete

La prostitución afecta a todas las mujeres y a la sociedad en su conjunto. Hablar de prostitución es hacerlo de desigualdad estructural, las relaciones de género que la sustentan, la ideología que la crea y la mantiene. La prostitución no es sólo una relación individual entre cliente y prostituta: es una relación social entre el género masculino y el femenino.

Para Fundación Atenea, es imprescindible escuchar la voz de las propias mujeres que ejercen la prostitución, lo que ellas dicen, opinan y sienten. Más allá de la regularización o de la abolición, es necesario garantizar el bienestar de las mujeres -y los hombres- que ejercen la prostitución, la disminución de los riesgos y daños que padecen ellas/os y sus clientes -y por tanto nuestros proyectos de reducción de riesgos y daños-, la garantía y el reconocimiento de sus derechos y la satisfacción de sus necesidades básicas, el aumento de su autoestima y su empoderamiento, el escuchar su propia voz.

Con motivo de la articulación de su discurso sobre prostitución y del cierre de un intenso período de reflexión sobre este tema, Fundación Atenea organizó en Madrid, Albacete y Mérida la jornada Mujer, Exclusión Social y Prostitución, una sesión de debate sobre la situación de las mujeres que ejercen la prostitución y cómo garantizar sus derechos y mejorar su calidad de vida, más allá de la dicotomía regularización/abolición.

Jornada Gestión responsable: una inversión para las empresas en Sevilla

Fundación Atenea organizó, el 14 de junio, en el Centro Cívico Hogar San Fernando de Sevilla la jornada Gestión responsable: una inversión para las empresas, con el objetivo de presentar la Responsabilidad Social Empresarial (RSE) de las grandes corporaciones pero también de las pymes como la gestión estratégica de cualquier proyecto empresarial teniendo en cuenta los impactos económicos, sociales y medioambientales que provoca su acción, lo que se traduce en plantillas más motivadas, clientes fidelizados, productos mejor posicionados en el mercado y empresas más competitivas.

Actos programa Reincorpora en Badajoz y Ciudad Real

El 24 de mayo, en el centro residencial para personas vulnerables de Daimiel, gestionado por Cáritas Diocesana de Ciudad Real, tuvo lugar la actividad solidaria que pone fin a la formación prelaboral que recibieron un grupo de personas reclusas del Centro de Inserción Social (CIS) "Concepción Arenal" de Ciudad Real, dentro del programa Reincorpora de Obra Social "la Caixa", desarrollado en este CIS por Fundación Atenea, para facilitar su integración en el mercado de trabajo. En este caso, los internos, que se encuentran en la última fase del cumplimiento de su condena y cercanos a salir en libertad, fueron formados en habilidades básicas de cocina, por lo que la actividad solidaria consistirá en la preparación de una comida para los/as usuarios/as del dispositivo residencial, la degustación de la misma y el intercambio de experiencias. El objetivo del programa Reincorpora es facilitar el acceso al empleo de personas vulnerables.

En Mérida, el 18 de mayo tuvo lugar en Mérida la actividad homóloga, en este caso, la inauguración de un huerto en un colegio de la ciudad emeritense que los/as niños/as construyeron junto con los/as reclusos/as extremeños.



Jornadas prostitución Madrid



2012... Sevilla jornada RSE

Inauguración Centro de Encuentro y Acogida en Sevilla

El Comisionado del Polígono Sur y Fundación Atenea inauguraron el 28 de noviembre el Centro de Encuentro y Acogida y Programas Sociales de Empleo Polígono Sur-Sevilla, (CEA), situado en la barriada de Letanías, en esta zona de Sevilla.

El acto de inauguración contó con la presencia, entre otros, de D. Francisco Javier Hernández Fernández, Delegado del Gobierno en Sevilla de la Junta de Andalucía; Dña. M^ª Jesús Montero Cuadrado, Consejera de Salud y Bienestar social de la Junta de Andalucía; D. José Luis García, Concejal Delegado del Distrito Sur del Ayuntamiento de Sevilla y de Dña. M^ª Dolores de Pablo-Blanco, Delegada de de Familia, Asuntos Sociales y Zonas de Especial Actuación del Ayuntamiento de Sevilla. Junto a ellos estarán también D. Manuel Sánchez, Presidente de la Red de Lucha contra la pobreza y la exclusión andaluza –EAPN Andalucía; D. Jesús de Maeztu, Comisionado del Polígono Sur y D. Domingo Comas, Presidente del Patronato Fundación Atenea.

El CEA es un espacio físico donde las personas en exclusión social puedan desayunar, descansar, refugiarse del frío y del calor, ducharse, usar los aseos, lavar y secar ropa y participar en actividades de ocio, educativas y de inserción laboral. Y permitirá desarrollar un trabajo individualizado de acompañamiento que sirva de puente entre las personas en situación de exclusión social y otros recursos sanitarios y sociales.

Sin Riesgos Rock en Albacete y Mérida

Fundación Atenea organizó en Albacete y en Mérida un festival de rock con motivo del Día Mundial del Sida, el Sin Riesgos Rock 2012. Se trata de la sexta edición de un festival de música dirigido especialmente a los jóvenes y que en años anteriores recibía el nombre de Condón Rock en la capital manchega y de la primera vez que se desarrollaba en Mérida. Pese al cambio de denominación, el espíritu de este concierto continuó siendo el mismo: concienciar sobre la importancia de la información en la prevención frente al sida.

eventos

Concierto Solidario en Madrid

Las mujeres jóvenes forman uno de los colectivos más afectados por la destrucción de empleo.

Prácticamente la mitad de las mujeres menores de 25 años están desempleadas. Su situación se agrava cuando están embarazadas o tienen hijos o hijas, ya que las jóvenes que tienen el primer hijo antes de los 20 años tienen más dificultades para finalizar sus estudios, conseguir empleo, y mayor riesgo de vivir en la pobreza o ser víctimas de violencia.

La Fundación Atenea organizó, el 14 de diciembre, en el Auditorio Eduardo Úrculo, un concierto solidario de música clásica a favor de Apoyarte. Apoyarte es un proyecto de la Fundación que busca mejorar la calidad de vida y el acceso al mercado laboral de las mujeres con hijos o hijas menores y de las mujeres embarazadas que se encuentran en una situación de vulnerabilidad por diferentes causas: dificultades económicas, violencia de género, relaciones familiares o de pareja conflictivas, desempleo... Desde Apoyarte se les ofrece atención psicológica y orientación familiar y laboral.

Para ello contó con la colaboración desinteresada de un amplio grupo de intérpretes que ofrecerán un repertorio con piezas de Bach, Dvorak, Rachmaninov, junto a obras de autores como Piazzola o Leonard Bernstein, entre otros. También participará un cuarteto de niños que interpretarán una pieza de Mozart con violines, viola y cello.

incidencia política



En cuanto a la Incidencia Política, que para la Fundación consiste en aportar información y asesoramiento a los poderes públicos en relación a los factores de exclusión con los que trabajamos para un diseño más eficiente de las políticas públicas, hemos seguido trabajando en red tanto con administraciones a nivel estatal, autonómico y local como con otras entidades para fortalecer el Tercer Sector y coordinar de manera conjunta la mejora de la calidad de vida de las personas a las que nos dirigimos.

En 2012 hemos entrado en EAPN Extremadura y las entidades que trabajan en el ámbito penal y penitenciario han confiado de nuevo en Fundación Atenea para representarlas en el Consejo Estatal de ONG de Acción Social a través de la vocalía de Prisiones, espacio privilegiado de información y de interlocución con el ministerio de Sanidad, Política Social e Igualdad en el que también nos hemos incorporado al Grupo de Voluntariado.

A nivel interno, hemos consolidado nuestro discurso en el área de prostitución, exclusión y género, de manera que esta toma de postura oriente y dé coherencia a nuestro trabajo de intervención en este ámbito.

De esta manera, actualmente, participamos de manera activa en una treintena de redes internacionales, nacionales, autonómicas y locales con la implicación de todos los niveles de responsabilidad de la entidad.

Internacionales

- Consejo Económico y Social de Naciones Unidas (ECOSOC).
- Red Iberoamericana de organizaciones no gubernamentales que trabajan en Drogodependencias (RIOD).
- Acción Europea sobre la Droga (EAD).

Estatales

- Consejo Estatal de ONG de Acción Social del Ministerio de Trabajo y Asuntos Sociales, en el que la Fundación representa a las entidades que trabajan con reclusos/as y ex reclusos/as y participa de los de grupos de trabajo de Legislación y Financiación, Comunicación, Voluntariado e Inclusión Social.
- Plataforma de ONG de Drogas y Adicciones (PODA), en cuya junta directiva se integra la entidad.
- Consejo Social Penitenciario (CSP), en el que la entidad participa en cuatro de sus cinco comisiones.
- Unión de Asociaciones y Entidades de Atención al Drogodependiente (UNAD).
- Unión de Asociaciones Familiares (UNAF).
- Coordinadora Estatal de VIH/sida (CESIDA).
- Observatorio de contenidos televisivos y audiovisuales (OCTA).
- Asociación Española de Fundaciones.
- Asociación Española de Fundraising.

Autonómicas

- EAPN Madrid
- EAPN Andalucía
- EAPN Extremadura
- EAPN Castilla-La Mancha
- Federación Madrileña de Asociaciones para la Asistencia al Drogodependiente y a sus Familias (FERMAD)

Locales

- Pacto Local por el Empleo de Mérida (PLEM).
- Mesa de Recursos de Entidades que trabajan en VIH en Albacete.
- Mesa de Empleo e Inmigración del Ayuntamiento de Madrid (Carabanchel, Centro, Villaverde y Latina)

entidades que confían

en Fundación Atenea

Administraciones estatales

Ministerio de Sanidad, Política Social e Igualdad
Ministerio de Educación, Cultura y Deporte
Delegación del Gobierno del Plan Nacional sobre Drogas del Ministerio de Sanidad, Servicios Sociales e Igualdad
Secretaría del Plan Nacional sobre Sida del Ministerio de Sanidad, Servicios Sociales e Igualdad
Secretaría General de Instituciones Penitenciarias del Ministerio de Interior

Administraciones autonómicas

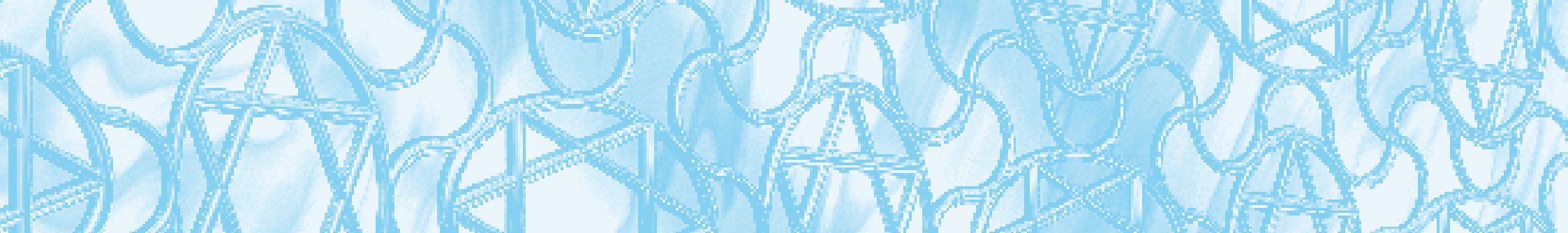
Agencia Antidroga de la Comunidad de Madrid
Consejería de Sanidad de la Junta de Comunidades de Castilla-La Mancha
Consejería de Asuntos Sociales de la Comunidad de Madrid
Consejería de Salud y Bienestar Social de la Junta de Andalucía
Consejería de Salud y Política Social del Gobierno de Extremadura
Fundación Sociosanitaria de Castilla-La Mancha

Administraciones locales

Instituto de Adicciones de Madrid
Salud del Ayuntamiento de Madrid
Ayuntamiento de Sevilla
Ayuntamiento de Albacete
Ayuntamiento de Fuenlabrada
Ayuntamiento de Valdemoro
Ayuntamiento de Alcalá de Henares
Ayuntamiento de Mérida
Ayuntamiento de Torrejón de Ardoz
Ayuntamiento de Arganda del Rey
Mancomunidad 2016
Mancomunidad Intermunicipal de Servicios Sociales del Sureste de Madrid (MISECAM)
Servicios Sociales de los municipios de Cullera, Segorbe, Paterna y Catarroja

Organismos privados y entidades sociales

Obra Social Bancaja
Obra Social Caja Madrid
Obra Social "la Caixa"
Obra Social Caja Castilla-La Mancha
CajaSol
AXA de Todo Corazón
Fundación Salud y Comunidad
La Casa Encendida de Obra Social Caja Madrid
Museo de la Ciencia COSMOCaixa Madrid
DKV
Ibercaja



responsabilidad social empresarial

La responsabilidad social empresarial es una oportunidad. Es la gestión estratégica y responsable de cualquier proyecto empresarial, teniendo en cuenta los impactos económicos, sociales y medioambientales que provoca su acción. Más allá de las decenas de definiciones que de ella existen en libros blancos, verdes y textos de todo tipo, para Fundación Atenea, la responsabilidad social empresarial es la gestión estratégica y responsable de cualquier proyecto empresarial, teniendo en cuenta los impactos económicos, sociales y medioambientales que provoca su acción. Es un elemento imprescindible para mejorar las condiciones del entorno en el que actúan las compañías, reducir los riesgos de ese entorno que afectan a la empresa como a cualquier otro actor o actriz social y aumentar su reputación.

En el área de RSE, Fundación Atenea asesora a pequeñas y medias empresas para que su gestión sea más responsable y sostenible a nivel social. De la misma manera que las empresas tienen y acumulan experiencia en la acción empresarial, el valor de las entidades sociales es el "saber hacer" en el ámbito de lo social, la gestión por valores y el cuidado de las personas y situaciones vulnerables.

Asimismo, Fundación Atenea pone al servicio de las empresas la posibilidad de colaborar con sus proyectos de intervención y sensibilización. En junio de 2012 organizamos una jornada de voluntariado corporativo para los/as

trabajadores/as AXA con el objetivo de promover hábitos saludables y prevenir riesgos sociales, vinculadas al programa de Intervención en Universidades.

También en 2012 pusimos las bases para entrar en el proyecto europeo de voluntariado corporativo ENGAGED, de la mano de Forética, en los ámbitos de inserción laboral de personas reclusas y prevención de riesgos sociales en la juventud.

El 14 de junio organizamos la jornada de trabajo Gestión responsable: una inversión para las empresas en Sevilla. Y publicamos un folleto informativo, de cara a las pymes, sobre el sentido de la RSE.



Somos la memoria que tenemos y la responsabilidad que asumimos, sin memoria no existimos y sin responsabilidad quizá no merezcamos existir.

José Saramago

Memoria económica

cuentas anuales 2012

The background features a light blue, textured surface with a faint, large-scale gear diagram. This diagram consists of several interconnected gears of various sizes, some with three spokes, arranged in a complex, overlapping pattern. The overall aesthetic is technical and mechanical.

Balance de situación

Cuenta abreviada de pérdidas y ganancias

Análisis de los estados financieros:

- **Evolución de los estados financieros**
- **Evolución de los ingresos**
- **Evolución de los gastos**
- **Patrimonio neto**

balance de situación

Periodo: 01-01-2012 al 31-12-2012 y Comparativa 2011

| ACTIVO | 2012 | 2011 |
|--|---------------------|---------------------|
| A) ACTIVO NO CORRIENTE | 922.123,07 | 715.981,35 |
| I. Inmovilizado intangible | 592.044,77 | 620.885,84 |
| 2. Concesiones | 590.685,15 | 615.925,15 |
| 5. Aplicaciones informáticas | 1.359,62 | 4.960,69 |
| III. Inmovilizado material | 312.080,58 | 75.404,58 |
| 1. Terrenos y construcciones | 241.324,92 | |
| 2. Instalaciones técnicas y otro inmovilizado material | 70.755,66 | 75.404,58 |
| VI. Inversiones financieras a largo plazo | 17.997,72 | 19.690,93 |
| 5. Otros activos financieros | 17.997,72 | 19.690,93 |
| B) ACTIVO CORRIENTE | 2.553.932,37 | 2.919.663,33 |
| III. Usuarios y otros deudores de la actividad propia | 2.269.636,67 | 1.745.169,89 |
| IV. Deudores comerciales y otras cuentas a cobrar | 1.809,84 | 4.848,63 |
| 4. Personal | 642,14 | 461,03 |
| 5. Activos por impuesto corriente | 1.167,70 | 3.359,52 |
| 6. Otros créditos con las Administraciones Públicas | | 1.028,08 |
| VI. Inversiones financieras a corto plazo | 110.005,78 | 32.307,93 |
| 3. Valores representativos de deuda | 100.457,45 | |
| 5. Otros activos financieros | 9.548,33 | 32.307,93 |
| VII. Periodificaciones a corto plazo | 6.847,01 | 978,89 |
| VIII. Efectivo y otros activos líquidos equivalentes | 165.633,07 | 1.136.357,99 |
| 1. Tesorería | 165.633,07 | 1.136.357,99 |
| TOTAL ACTIVO (A+B) | 3.476.055,44 | 3.635.644,68 |

| PATRIMONIO NETO Y PASIVO | 2012 | 2011 |
|--|---------------------|---------------------|
| A) PATRIMONIO NETO | 2.719.586,40 | 2.875.845,19 |
| A-1) Fondos propios | 1.057.790,09 | 1.517.477,47 |
| I. Dotación fundacional | 31.326,74 | 31.326,74 |
| 1. Dotación fundacional | 31.326,74 | 31.326,74 |
| II. Reservas | 1.323.263,15 | 1.192.666,03 |
| 2. Otras reservas | 1.323.263,15 | 1.192.666,03 |
| III. Excedentes de ejercicios anteriores | 162.887,58 | 130.597,12 |
| 1. Remanente | 162.887,58 | 130.597,12 |
| IV. Excedente del ejercicio | (459.687,38) | 162.887,58 |
| A-3) Subvenciones, donaciones y legados recibidos | 1.661.796,31 | 1.358.367,72 |
| I. Subvenciones | 1.661.796,31 | 1.358.367,72 |
| B) PASIVO NO CORRIENTE | | 124.693,01 |
| I. Provisiones a largo plazo | | 124.693,01 |
| 4. Otras provisiones | | 124.693,01 |
| C) PASIVO CORRIENTE | 756.469,04 | 635.106,48 |
| II. Provisiones a corto plazo | 86.145,36 | 15.475,70 |
| III. Deudas a corto plazo | 236.033,47 | 122.803,63 |
| 2. Deudas con entidades de crédito | 226.688,33 | 98.064,23 |
| 5. Otros pasivos financieros | 9.345,14 | 24.739,40 |
| VI. Acreedores comerciales y otras cuentas a pagar | 387.490,48 | 403.803,63 |
| 3. Acreedores varios | 46.062,86 | 62.147,32 |
| 4. Personal (remuneraciones pendientes de pago) | 10.879,01 | 21.166,93 |
| 6. Otras deudas con las Administraciones Públicas | 330.548,61 | 320.489,38 |
| VII. Periodificaciones a corto plazo | 46.799,73 | 93.023,52 |
| TOTAL PATRIMONIO NETO Y PASIVO (A+B+C) | 3.476.055,44 | 3.635.644,68 |

Cuenta abreviada de perdidas y ganancias

Periodo: 01-01-2012

al 31-12-2012

y Comparativa 2011

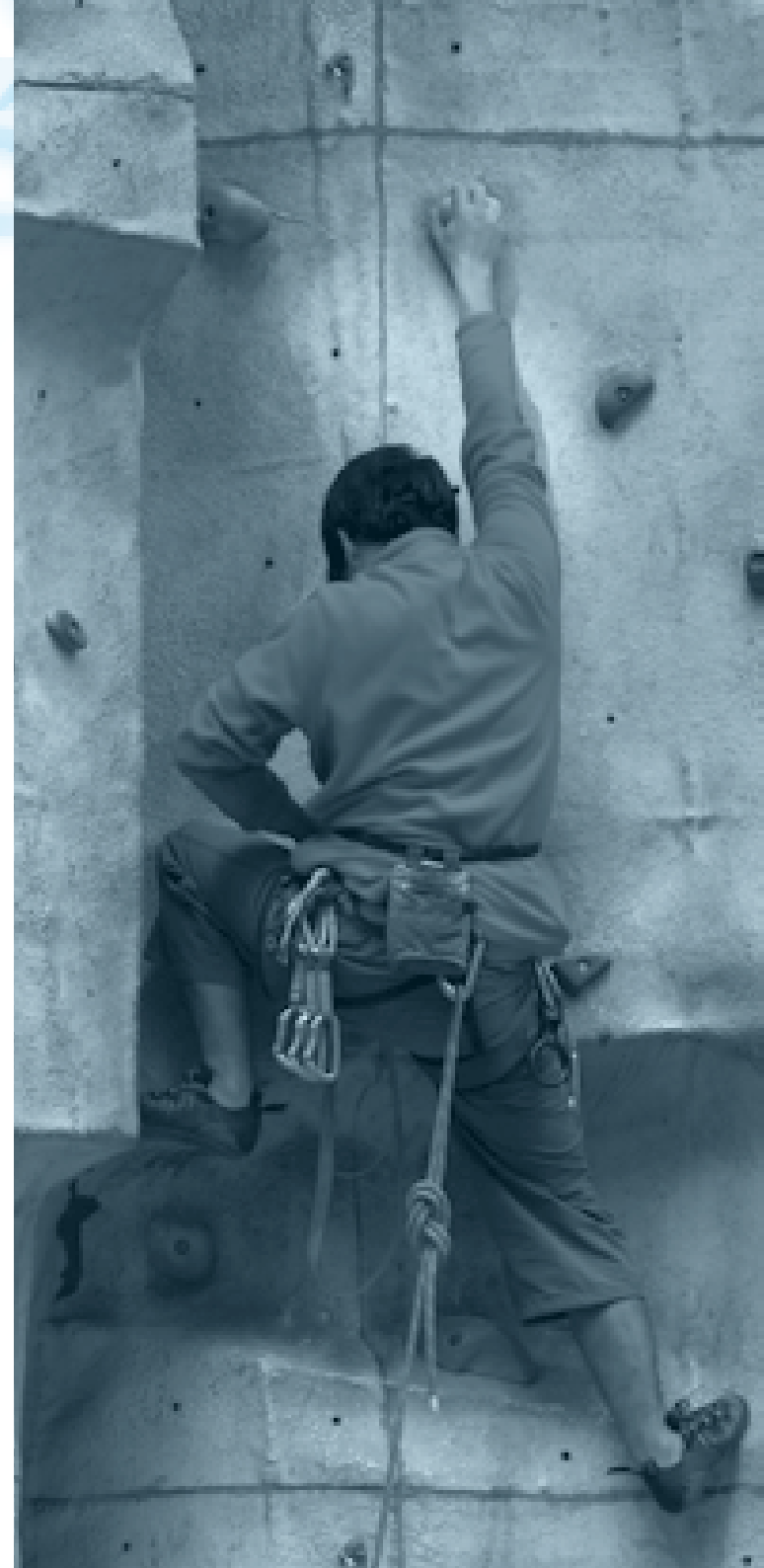
| | (DEBE) HABER | |
|---|-----------------------|-----------------------|
| | 2012 | 2011 |
| A) Excedente del ejercicio | | |
| 1. Ingresos de la actividad propia | 3.906.301,94 | 4.845.716,27 |
| c.) Ingresos de promociones, patrocinadores y colaboraciones | 2.549.384,47 | 2.892.837,77 |
| d.) Subvenciones, donaciones y legados imputados al excedente del ejercicio | 1.356.917,47 | 1.952.878,50 |
| 3. Gastos por ayudas y otros | | |
| d.) Reintegro de subvenciones, donaciones y legados | (600,00) | |
| 7. Otros ingresos de la actividad | 11.193,60 | 6.307,90 |
| 8. Gastos de personal | (3.692.807,09) | (3.856.653,12) |
| 9. Otros gastos de la actividad | (651.445,29) | (757.674,50) |
| 10. Amortización del inmovilizado | (47.572,92) | (38.718,77) |
| 11. Subvenciones, donaciones y legados de capital traspasados al excedente del ejercicio | 35.485,90 | 15.074,85 |
| 13. Deterioro y resultados por enajenaciones de inmovilizado | (998,02) | |
| Otros resultados | 149,36 | (40.693,62) |
| A.1) EXCEDENTE DE LA ACTIVIDAD | (440.292,52) | 173.359,01 |
| 14. Ingresos financieros | 5.325,35 | 4.973,18 |
| 15. Gastos financieros | (24.720,21) | (15.444,61) |
| A.2) EXCEDENTE DE LAS OPERACIONES FINANCIERAS | (19.394,86) | (10.471,43) |
| A.3) EXCEDENTE ANTES DE IMPUESTOS | (459.687,38) | 162.887,58 |
| A.4) Variación de patrimonio neto reconocida en el excedente del ejercicio | (459.687,38) | 162.887,58 |
| B) Ingresos y gastos imputados directamente al patrimonio neto | | |
| 1. Subvenciones recibidas | 1.631.005,43 | 2.033.790,91 |
| 2. Donaciones y legados recibidos | | 631.000,00 |
| B.1) Variación de patrimonio neto por ingresos y gastos reconocidos directamente en el patrimonio neto | 1.631.005,43 | 2.664.790,91 |
| C) Reclasificaciones del excedente del ejercicio | | |
| 1. Subvenciones recibidas | (1.292.090,94) | (1.921.507,50) |
| 2. Donaciones y legados recibidos | (35.485,90) | (15.074,85) |
| C.1) Variación de patrimonio neto por reclasificaciones al excedente del ejercicio | (1.327.576,84) | (1.936.582,35) |
| D.) Variaciones de patrimonio neto por ingresos y gastos imputados directamente al patrimonio neto | 303.428,59 | 728.208,56 |
| I.) RESULTADO TOTAL, VARIACIÓN DEL PATRIMONIO NETO EN EL EJERCICIO | (156.258,79) | 891.096,14 |

análisis de los estados financieros

Los resultados de la entidad: cuenta de pérdidas y ganancias

En el año 2012, como puede observarse en la Cuenta de Resultados de la entidad, se produce un excedente negativo de 459.687,38 €, ocasionado, principalmente, por la drástica reducción de fondos recibidos por subvenciones imputadas al excedente del ejercicio y disminución de facturación en el mismo. Los gastos de Personal y Otros de explotación, si bien disminuyeron, no lo hicieron en idéntica proporción, fruto de una decisión institucional de mantenimiento de programas y proyectos que atendían a personas en grave exclusión socioeconómica, en un contexto de retraso en la salida de convocatorias públicas de subvenciones y ayudas y de reducción del gasto público generalizado, principalmente, en áreas de sanidad, servicios sociales y educación, ámbitos todos ellos en los que la fundación desarrolla su misión.

Los fondos propios acumulados de la entidad (1.517.477,47 € en 2011) han permitido apoyar dicha decisión, absorbiendo a través de los mismos (reservas y remanente, principalmente) el excedente negativo de 2012.



Algunas consideraciones sobre la cifra de resultados

- Se produce una disminución de los ingresos de la actividad propia. Esto ha supuesto una disminución de más del 24% de los ingresos de la actividad propia en 2012 con respecto al ejercicio anterior.
- Los gastos de personal se reducen con respecto al año anterior (3.856.653,12 €), en respuesta a ajustes y reestructuración de algunos programas. En el ejercicio 2011, se provisionaron fondos que han absorbido el impacto de las indemnizaciones que ha sido necesario realizar en 2012 (principalmente, en el último trimestre del año).

| Gastos de personal | Importe |
|---|-----------------------|
| Sueldos y salarios | 2.792.117,00 € |
| Indemnizaciones | 100.703,58 € |
| S.S. a cargo de la empresa | 811.317,69 € |
| Aplicación provisión indemnizaciones | (108.353,05) € |
| Dotaciones para provisión indemnizaciones | 69.805,40 € |
| Seguridad y salud laboral | 15.121,68 € |
| Gastos de formación | 12.094,79 € |
| TOTAL | 3.692.807,09 € |

- Reducción de los gastos de actividad y de explotación, pasando de una cifra de 757.674,50 € en 2011, a una cifra de 651.445,29 €, lo que supone una reducción en términos absolutos de 106.229,21 €, y en términos relativos de 14,02 %. En la tabla siguiente, se muestran los datos comparativos 2011-2012, en donde puede observarse, la reducción en las partidas de gastos de Servicios profesionales independientes (asumidos por personal cualificado de la entidad cuando así ha sido posible), Reparaciones y conservación y Otros Servicios, integrado por gastos de envío, material de oficina, dietas y desplazamientos, limpieza, etc. y el mantenimiento de otras partidas sin incrementos (como Arrendamientos y Primas de seguros) a través de negociaciones con los proveedores.

Los servicios bancarios (comisiones y gastos de administración) se han visto incrementados en todas las entidades bancarias y cajas de ahorro con las que la fundación mantiene operativa habitual.

| Otros gastos de explotación | 2011 | 2012 |
|---|---------------------|---------------------|
| Arrendamientos y cánones | 161.880,36 € | 162.132,63 € |
| Reparaciones y conservación | 42.925,36 € | 34.390,13 € |
| Servicios profesionales independientes | 100.120,93 € | 68.520,99 € |
| Transportes | 7.547,80 € | |
| Primas de seguros | 17.783,16 € | 18.070,64 € |
| Servicios bancarios y similares | 772,61 € | 1.895,66 € |
| Publicidad, propaganda y rpp | 33.502,92 € | 32.901,57 € |
| Suministros | 56.053,50 € | 56.838,92 € |
| Otros servicios | 322.258,13 € | 269.555,10 € |
| Otros tributos | 683,25 € | 8.557,56 € |
| Pérdidas, deterioro y variación provisiones operaciones comerciales | 14.146,48 € | - 1.417,91 € |
| | 757.674,50 € | 651.445,29 € |

En 2012 los gastos financieros, tal y como se preveía en 2011, se han incrementado en un 60,06 % fruto de las necesidades de financiación derivadas del retraso en los pagos por parte de las Administraciones públicas.



Evolución de los ingresos

Durante el 2012, se ha producido una disminución de los ingresos de la actividad propia, que ha pasado de la cifra de 4.845.716,27 €, a 3.906.301,94 € lo que supone una importante reducción: en términos absolutos, 939.414,33 €.

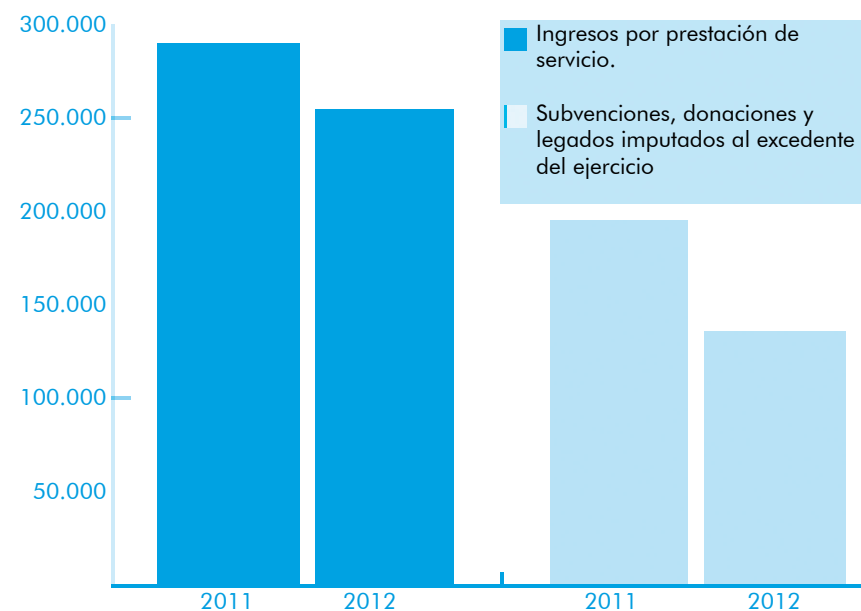
Ingresos

Los ingresos de la actividad propia son de dos tipos:

- Subvenciones y donaciones imputadas al resultado del ejercicio: 1.356.917,47 €
- Ingresos derivados de la prestación de servicios: 2.549.384,47 €

La evolución de ambos tipos de ingresos se muestra en las tablas siguientes:

| | 2011 | 2012 | Disminución |
|---|----------------|----------------|---------------|
| Ingresos por prestación de servicios | 2.892.837,77 € | 2.549.384,47 € | -343.453,30 € |
| Subvenciones, donaciones y legados imputados al excedente del ejercicio | 1.952.878,50 € | 1.356.917,47 € | -595.961,03 € |
| | 4.845.716,27 € | 3.906.301,94 € | -939.414,33 € |



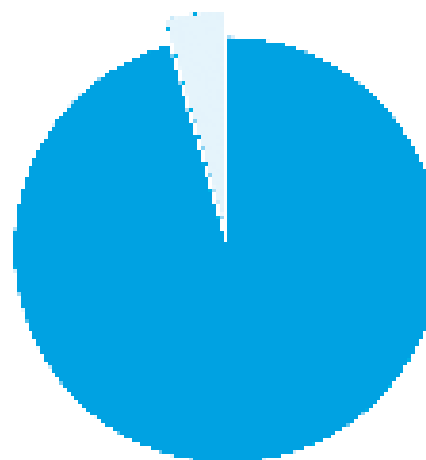
Importe neto de la cifra de negocios

En términos del Importe neto de la cifra de Negocios (y tal y como refleja la tabla anexada elaborada a partir de las cuentas anuales en formato oficial) supone una cifra de **3.952.381,44 € en 2012** (frente a **4.867.099,02 € del ejercicio anterior**).

| Cuenta de pérdidas y ganancias (detalle) | 2011 | 2012 |
|--|----------------|----------------|
| Ingresos | 4.867.099,02 € | 3.952.381,44 € |
| Importe neto de la cifra de negocios | 4.867.099,02 € | 3.952.381,44 € |
| Cuotas de socios/as | | |
| Venta de productos | | |
| Prestaciones de servicios | 2.892.837,77 € | 2.549.384,47 € |
| Subvenciones, donaciones y ayudas | 1.952.878,50 € | 1.356.917,47 € |
| Otros ingresos de explotación | 6.307,90 € | 11.193,60 € |
| Subvenciones de capital traspasadas al resultado | 15.074,85 € | 35.485,90 € |
| Reintegro de subvenciones, donaciones y legados | | - 600,00 € |

Subvenciones, donaciones y legados 2012

Las Subvenciones y donaciones imputadas al resultado del ejercicio se desagregan en:

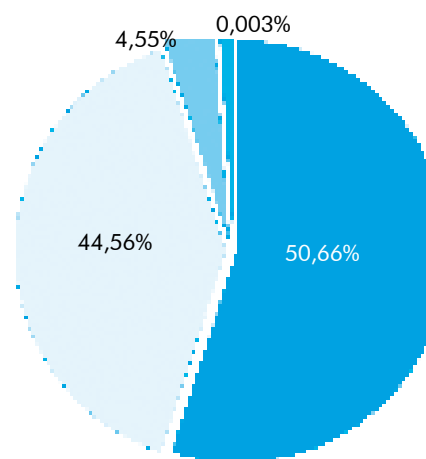


- Subvenciones concedidas por las Administraciones Públicas para el desarrollo de programas
- Donaciones imputadas al resultado

| | |
|--|----------------|
| Subvenciones concedidas por las Administraciones Públicas para el desarrollo de programas. | 1.298.090,94 € |
| Donaciones imputadas al resultado | 58.826,53 € |

Prestaciones de servicios 2012

Los Ingresos por prestaciones de servicios es el siguiente



- Administración local y otros entes locales
- Administración autonómica
- Otras entidades privadas
- Administración estatal

| | |
|--|----------------|
| Administración local y otros entes locales: | 1.136.662,57 € |
| Administración autonómica: | 1.296.532,13 € |
| Administración estatal: | 75,00 € |
| Otras entidades privadas (incluye aportación de la UTE Atenea Salud y Comunidad por 73.007,76 €) | 116.114,77 € |

El detalle de Otros ingresos de explotación de 11.193,60 € se incluyen los ingresos por formación al empleo, deducidos de las cotizaciones sociales a realizar por la Fundación (Créditos a la formación) por 8.509,44 € y otros ingresos por refacturación de gastos a otras entidades 2.684,16 €.

En el año 2012 se han traspasado al resultado, los ingresos por subvenciones de capital derivados de la concesión gratuita del Ayuntamiento de Sevilla del Centro de Salud Polígono Sur 25.240,00 € y de subvención estatal de inversión (MSSSI IRPF Convocatoria 2011-Ejecución 2012) para la rehabilitación de dicho Centro 10.245,90 €.

Durante el año 2012, concluyó con éxito la 1ª Fase de rehabilitación y acondicionamiento del Centro cedido en Polígono Sur, siendo inaugurado el Centro de Encuentro y Acogida de Sevilla a finales de año. Esto queda reflejado

en el balance de la entidad que, además de incorporar en el año anterior dicha concesión administrativa, refleja en su activo no corriente, la cifra total de 241.324,92 € (Terrenos y construcciones)

Por último, los ingresos financieros, procedentes de inversiones de excedentes de tesorería en instrumentos financieros (depósitos a corto plazo) son 5.325,35 € (ligera-mente superiores a los obtenidos en 2011 por un importe total de 4.973,18 €)

Resumiendo, la cifra neta de negocio pone de manifiesto el cambio de paradigma socio-económico –en España y en el contexto internacional– y el impacto de las reducciones de fondos públicos que indican la necesidad de una reorientación y ajuste del modelo de financiación y organizativo de la entidad para asegurar la continuidad de su misión y sostenibilidad en el tiempo de la propia fundación.

En 2012, fruto de la reflexión del órgano de gobierno y la dirección, y tal y como indican sus principales estados contables, se decidió apostar por la continuidad de la mayoría de los programas y proyectos en un momento en que las necesidades sociales y económicos crecían en manera inversamente proporcional a la reducción de financiación. Todo ello con la consciencia de que en los próximos años sería necesaria una reestructuración y toma de decisiones respecto de proyectos deficitarios sin fuentes de financiación factibles en el corto y medio plazo.

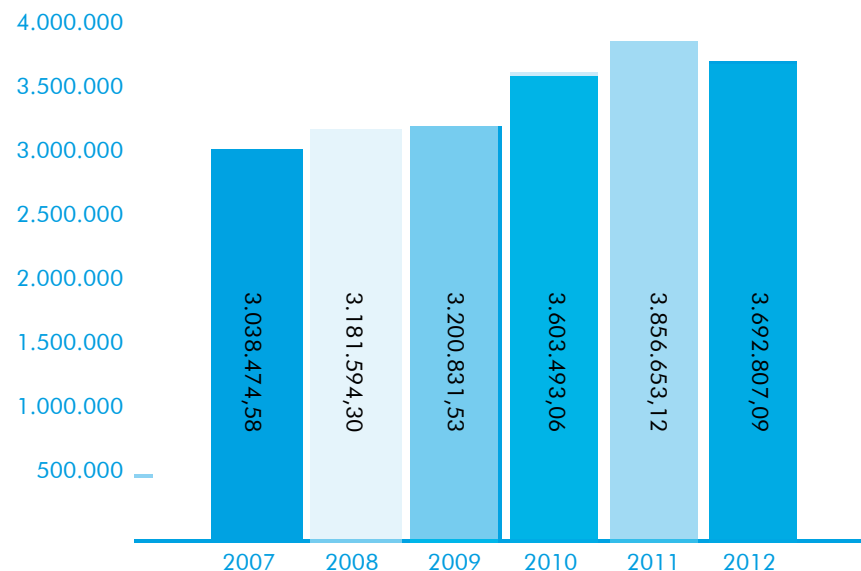
Los fondos propios acumulados de la entidad (1.517.477,47 € en 2011) han permitido apoyar dicha decisión, absorbiendo a través de los mismos (reservas y remanente, principalmente), el excedente negativo de 2012.



Evolución de los gastos de personal

Los gastos de personal en 2012, por primera vez desde 2007, cambian la tendencia de crecimiento lento, pasando de una cifra global de 3.856.653,12 € en 2011, a los 3.692.807,09 € de 2012, lo que supone una disminución de dichos gastos en 4,28 % (en contraste con el incremento experimentado en 2011 con respecto al 2010 de 7,02 %)

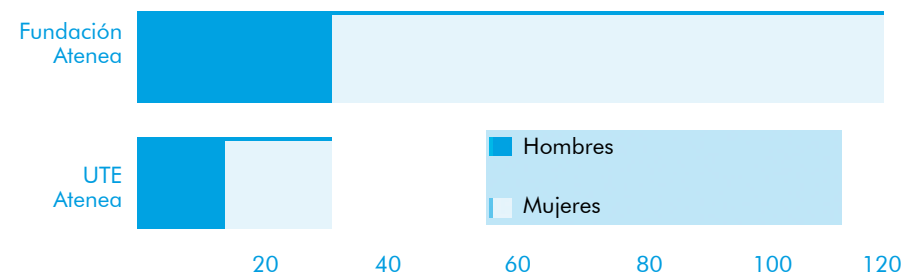
Evolución de los gastos de personal



Cifra de personas asalariadas

El número total de personas asalariadas a 31/12/2012 ha sido de 149 personas:

| Gastos totales 2012 | Hombres | Mujeres | Total |
|--------------------------------|---------|---------|-------|
| Fundación Atenea | 31 | 87 | 118 |
| UTE Atenea - Salud y comunidad | 14 | 17 | 31 |





Los gastos de personal en 2012 siguen constituyendo la principal partida de gasto de la cuenta de resultados, concretamente más del 84 % (frente al 82,88 % que supuso en 2011) Esto es debido, por una parte, al esfuerzo de ajuste y de control presupuestario realizado en la entidad (lo que ha supuesto una disminución ya comentada de los Otros gastos de explotación, que al reducirse, incrementa el peso de Gastos de personal sobre el total) y, por otra, al modelo de mínimo ajuste en personal realizado en 2012, ya explicado anteriormente y al mantenimiento máximo de los distintos programas que atienden a personas en riesgo y/o en situación de exclusión (programas intensivos en capital humano).

Gastos de personal

En la tabla siguiente se muestra el detalle de los gastos de personal en el ejercicio 2012:

| Gastos de personal | Importe |
|---|----------------|
| Sueldos y salarios | 2.792.117,00 € |
| Indemnizaciones | 100.703,58 € |
| S.S. a cargo de la empresa | 811.317,69 € |
| Aplicación provisión indemnizaciones | (108.353,05) € |
| Dotaciones para provisión indemnizaciones | 69.805,40 € |
| Seguridad y salud laboral | 15.121,68 € |
| Gastos de formación | 12.094,79 € |
| TOTAL | 3.692.807,09 € |

Desglose de gastos

En la tabla siguiente puede verse el peso de los gastos de personal, en relación con el resto de gastos principales reflejados en la Cuenta de Resultados en el ejercicio 2012.

| Gastos totales 2012 | € | % |
|---|----------------|--------|
| Gastos de personal | 3.692.807,09 € | 83,59% |
| Amortizaciones | 47.572,92 € | 1,08% |
| Deterioro Enajenación Inmovilizado | 998,02 € | 0,02% |
| Otros gastos de explotación (excluido Comunicación) | 618.543,72 € | 14,00% |
| Comunicación | 32.901,57 € | 0,74% |
| Gastos financieros | 24.720,21 € | 0,56% |

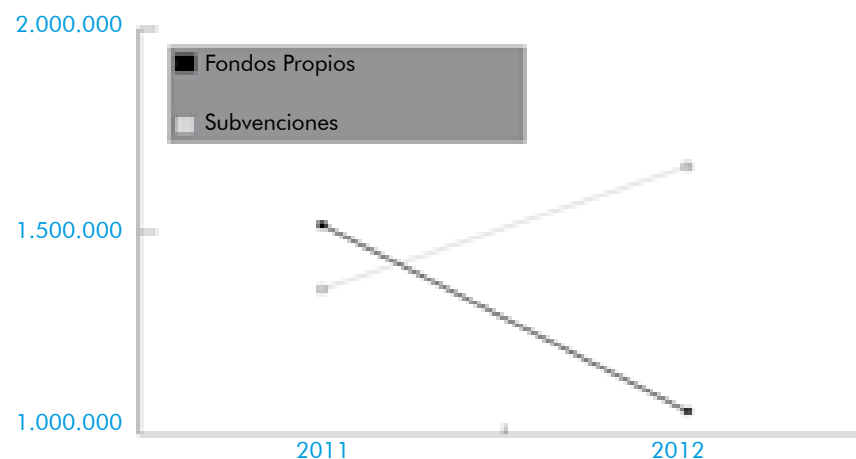


patrimonio neto

El Patrimonio Neto de la fundación está integrado por los fondos propios de la misma (dotación fundacional, reservas, remanente o excedente de ejercicios anteriores y el resultado del ejercicio) y por las subvenciones, donaciones y legados pendientes de aplicación.

Fondos propios y subvenciones

En 2012, los fondos propios de la entidad se han reducido, pasando de 1.517.477,47 en 2011 a 1.057.790,09 € mientras que las Subvenciones recibidas se han incrementado, elevándose desde la cuantía de 1.358.367,72 € en 2011 a la cifra de 1.661.796,31 €.



La austeridad es muy triste cuando nos la imponen, pero no cuesta ningún trabajo cuando se tiene.

José Luis Sampedro

En 2012...

En 2012 se ha consolidado en Reservas la cifra de 130.597,12 € (resultado 2010), el Remanente (resultado 2011) y asumido un Excedente negativo del ejercicio de 459.687,38 €.

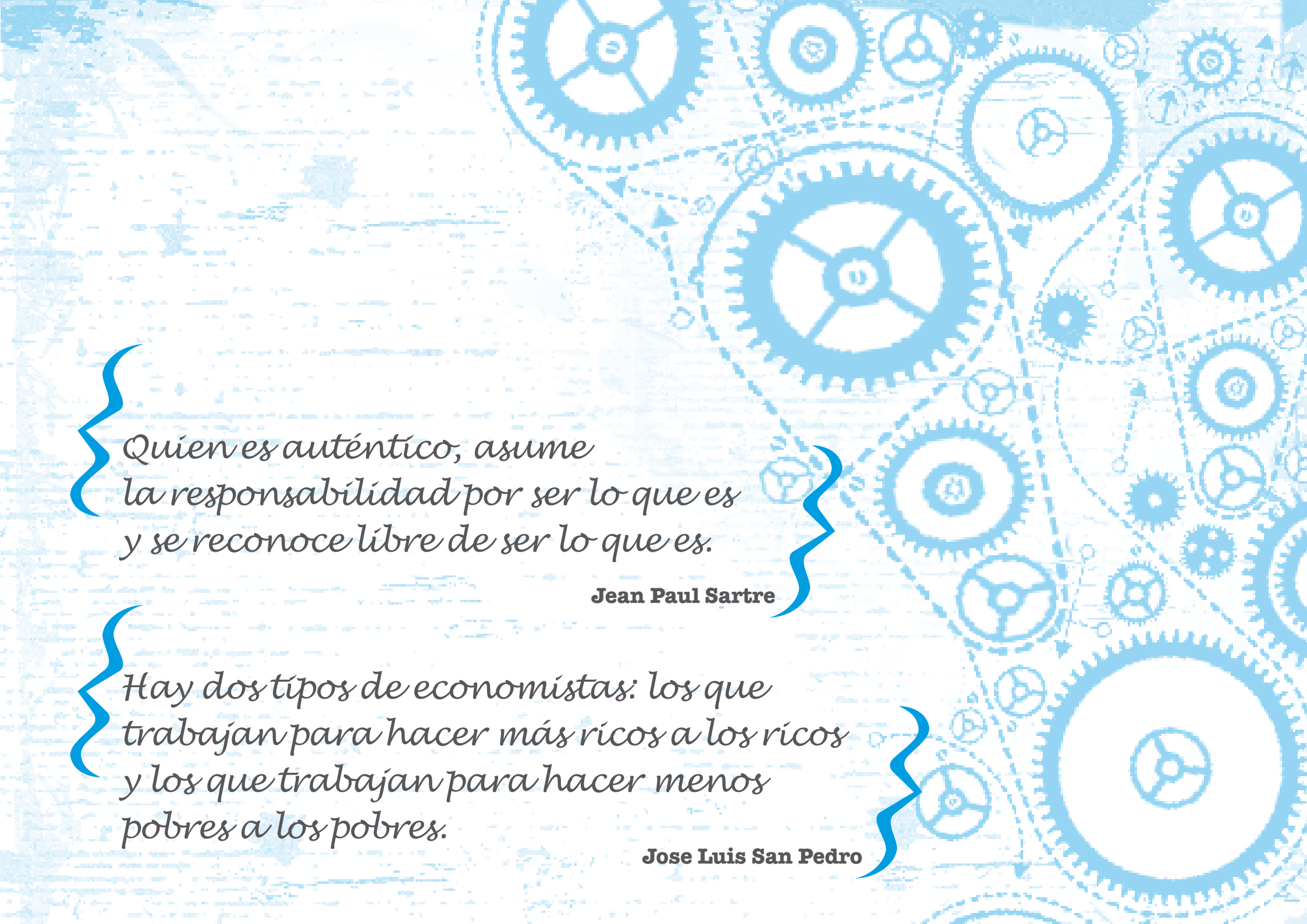
En el Estado de Variación del Patrimonio Neto (incluido en la Cuenta de Pérdidas y Ganancias) queda reflejada, la variación del mismo en el año 2012: 156.258,79 € (Minoración).

Otros indicadores económicos y financieros

El fondo de maniobra de la entidad, ratio que muestra el cociente entre el Activo corriente y el Pasivo corriente, si bien sigue siendo positivo, disminuye del 4,60 en 2011 al 3,38 en 2012

El patrimonio neto de la entidad ha permitido a la misma tener capacidad de negociación de pasivos financieros a corto plazo, lo que ha sido de vital importancia para seguir manteniendo la actividad y financiar los retrasos en los pagos de las entidades financiadoras, en su mayoría administraciones y organismos públicos. En 2012, además, ha permitido asumir el elevado periodo de maduración del ciclo convocatoria- resolución de convocatorias públicas históricas en el ámbito de salud, educación, servicios sociales: la mayoría de ellas, fueron resueltas en el último trimestre del ejercicio económico y no siempre en la cuantía proyectada en el ejercicio anterior.





*Quien es auténtico, asume
la responsabilidad por ser lo que es
y se reconoce libre de ser lo que es.*

Jean Paul Sartre

*Hay dos tipos de economistas: los que
trabajan para hacer más ricos a los ricos
y los que trabajan para hacer menos
pobres a los pobres.*

Jose Luis San Pedro



Fundación Atenea
mejora la vida
de las **personas**

Fundación Atenea en Madrid:

C/ Antonia Lancha nº 50, bajo A
28019 Madrid
Tlf.: 91 447 99 97

Email: fundacion@ateneagrupo.org

Fundación Atenea en Andalucía:

Centro de Encuentro y Acogida y Programas Sociales y de Empleo
Avenida de la Paz, s/n. 41005 Sevilla
Email: ilopez@ateneagrupo.org

Fundación Atenea en Extremadura:

Avda. Lusitania nº 84, Esquina C/ Marco Salvio Otón s/n (local)
06800 Mérida (Badajoz)
Tlf: 924 318 330
Email: sail@ateneagrupo.org

Centro Social del Ayuntamiento de Badajoz.

C/Vidal Lucas Cuadrado.

06009 Badajoz.

Tlf: 697769929

Email: qmontero@ateneagrupo.org

Fundación Atenea en Castilla La Mancha:

C/San Pedro, s/n

02002 Albacete

Tlf: 967 24 09 09

Email: coordinacionb@ateneagrupo.org

C.P. Alcázar de San Juan

Avenida Quero, 51

13600 Alcázar de San Juan

Tlf: 926 550 464/629 73 98 35

Email: ariadna.clm@ateneagrupo.org