

MEMORIA ANUAL 2023



Fundación Atenea



Índice de contenido

01 Carta de la Vice-Presidenta

02 Conócenos

03 Con quién trabajamos

04 Atenea en cifras

05 Dónde estamos

06 Alineamiento con los ODS

07 Investigaciones

08 Certificación EFQM 400

09 Acciones formativas

10 Innovación y Desarrollo Organizacional

11 Sensibilización

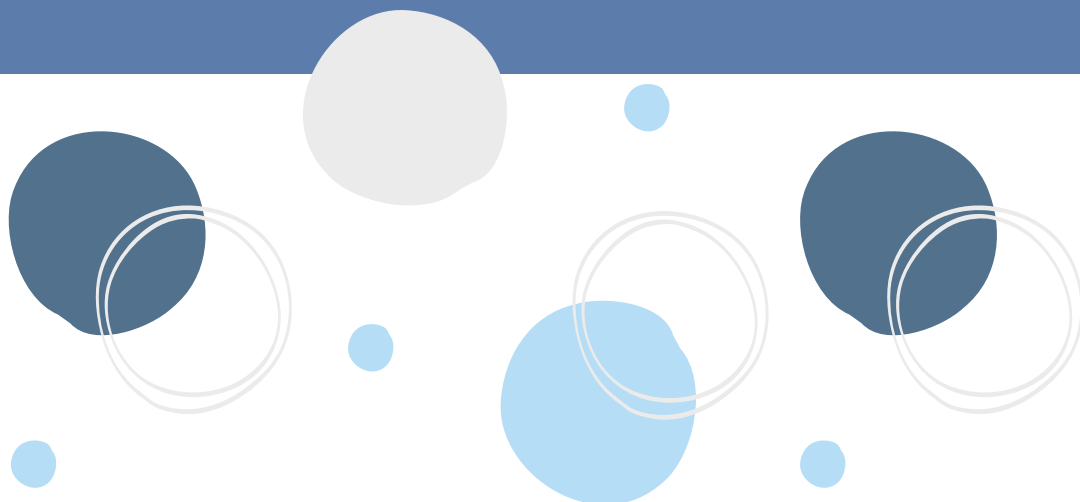
12 Comunicación e Impacto

13 Participación en Redes

14 Proyectos de intervención

15 Transparencia

16 Órgano de gobierno





Carta de la Vice-Presidenta

En Fundación Atenea reconocemos la complejidad de los desafíos que enfrenta nuestra sociedad en la actualidad. Somos conscientes de las profundas desigualdades que persisten en el acceso a los recursos básicos, como la educación, la salud, el empleo. Entendemos que los desajustes sociales son una barrera para muchas personas, que limitan sus oportunidades y su participación plena en la sociedad. Es nuestro compromiso trabajar para reducir o eliminar estos desajustes con acciones que sean viables y sostenibles en el tiempo.



La memoria de 2023 de Fundación Atenea refleja este compromiso, así como los objetivos alcanzados y las acciones llevadas a cabo para lograr una sociedad más inclusiva, equitativa y justa.

En 2023 aprobamos el Plan Estratégico y posteriormente obtuvimos el Sello de Calidad EFQM +400. Estas acciones son el resultado de un proceso colaborativo y reflexivo que involucró a todos los miembros de nuestra organización, así como a las partes interesadas clave, y se logró por la implicación y la profesionalidad de todo el equipo de profesionales.

Trabajar con un PE y un Sello de Calidad implica, no solo implementar programas y proyectos específicos, sino también, evaluar continuamente nuestro trabajo, adaptarnos a los cambios del entorno y aprender de nuestras experiencias. La obtención del sello de calidad refleja, además, nuestra apuesta con la excelencia y la mejora continua. No cabe duda que el PE es una herramienta para comunicar nuestros valores a todas las partes interesadas y fortalecer nuestra misión.

Otro punto a destacar es el trabajo en red, las colaboraciones y el apoyo que mantenemos con diversas entidades y estamentos, tanto públicos como privados. El éxito y la eficacia de las actividades de Fundación Atenea son posibles gracias al soporte y a la valiosa contribución de otras plataformas, especialmente las pertenecientes al Tercer Sector, como RIOD, EAPN, UNAD, entre otras, y a las Universidades, a las que nos une un profundo cariño.

El respaldo de las Entidades Financiadoras a nivel local, autonómico y estatal es, sin duda, básico para el sostenimiento de nuestra entidad. Sin su apoyo, nuestro trabajo se vería gravemente amenazado, lo que merece por nuestra parte un sincero agradecimiento y un deseo o llamamiento a que se mantenga dicho apoyo en los próximos años.

Los desafíos/retos que enfrenta Fundación Atenea para los próximos años quedan delineados en los Planes Operativos estipulados en nuestro Plan Estratégico, entre los que destacan la Contabilidad Social, el Plan de Innovación, la renovación del Plan de Igualdad, El Plan de Protección LGTBI y el Plan de Diversidad, entre otras muchas acciones.

Esta memoria no solo refleja nuestros resultados, sino que también proyecta nuestra Fundación hacia el futuro. Reconocemos que aún hay mucho por hacer y estamos comprometidos a seguir adelante con determinación y visión.

Esther Martín Luna
Vice-Presidenta del Patronato



Propósito

El propósito de Fundación Atenea es trabajar desde los Valores Universales para la Inclusión Social y su misión es garantizar los derechos y mejorar la calidad de vida de las personas en situación o riesgo de grave exclusión, prevenir los factores que la causan e impulsar la transformación social y económica a través de la innovación, la intervención, la formación y la investigación social.

Lo primero: las personas

Las personas profesionales de Fundación Atenea han atendido a más de 200.000 personas gracias a los proyectos realizados en materia de reducción de riesgos y daños, promoción de hábitos saludables, jóvenes y familias, integración sociolaboral, prevención del VIH/SIDA y dinamización sociocultural.

Con quien trabajamos

- Personas privadas de libertad
- Personas con adicciones
- Personas que viven con vih o enfermas de SIDA
- Jóvenes mujeres y familias vulnerables
- Personas sin hogar
- Personas mayores
- Personas con diversidad funcional
- Personas desempleadas
- Personas con baja cualificación
- Jóvenes con fracaso escolar
- Infancia y familias
- Mujeres víctimas de violencia de género
- Personas que ejercen la prostitución
- Personas migrantes



Nuestra metodología



Nuestra metodología se basa en un sistema circular y retroalimentado de 4 ámbitos que corresponden a la intervención, la investigación, la formación y la sensibilización; los cuales conforman la seña de identidad de la Fundación.

Atenea en cifras

70

Proyectos desarrollados en el ejercicio 2023

43.250

Personas beneficiadas en los programas de intervención

169

Personas trabajadoras en Fundación Atenea

13

Acciones formativas online



901

Personas formadas

3

Campañas de sensibilización



3.326.007

Impactos con las campañas de sensibilización en RRSS



Dónde estamos



Sede Central. C/ Teniente Coronel Noreña nº11, 2ª planta. 28045 Madrid. Tel. 914479997



Sede de Extremadura. C/ Dión Casio 4, 06800 Mérida (Badajoz). Tel. 924318330



Sede de Andalucía. Avenida de la Paz, s/n. 41013 Sevilla. Tel. 635587484



Sede de Castilla La Mancha. C/ Hellín 57. 02006 Albacete. Tel: 675583412



Sede de Cataluña. Edif. Mas Mota. Plaça Catalunya s/n. 17190 Salt (Girona). Tel. 658754645

Alineamiento con los DS

Nuestro planteamiento e impulso de proyectos de intervención con personas en situación de vulnerabilidad, supone el diseño de acciones con impacto directo en el desarrollo de los ODS, puesto que nuestros programas, están centrados en las personas, en sus derechos y en el trabajo de todos aquellos factores que generan exclusión social, estableciendo alianzas con empresas y organizaciones y contribuyendo al fortalecimiento institucional de las administraciones públicas.

Somos conscientes de que debemos seguir aportando a los cambios y ser más eficientes en la comunicación y los mensajes que lanzamos a la sociedad civil, para que el conocimiento de esta Agenda, que debe ser compartida, contribuya también a la consecución de los objetivos y todas sus metas.



Certificación EFQM 400



En 2023 hemos obtenido el sello de Excelencia Europea EFQM 400, un reconocimiento a nuestro trabajo por enriquecer el sistema de gestión de nuestra Entidad, siendo lo más relevante de este proceso el aprendizaje, gracias a la reflexión estratégica realizada. El Modelo EFQM es el modelo líder en Europa y en todo el mundo, con más de 50.000 organizaciones que lo utilizan.

Este modelo facilita la transformación de las organizaciones, centrándose en mejorar la gestión y sus resultados corporativos, promoviendo una gestión excelente, innovadora y sostenible, y que impulsa a sus socios a convertirse en referentes de su sector, mostrando su compromiso con la sociedad, reforzando su visibilidad y reconocimiento, y mejorando su competitividad.





Investigaciones

- Recursos de prevención y atención a hijas e hijos de mujeres víctimas de violencia de género: un diagnóstico de situación y buenas prácticas. *Financiado por el Ministerio de Derechos Sociales y Agenda 2030.*
- La discriminación hacia las familias LGTBI y su descendencia. *Financiado por el Ministerio de Derechos Sociales y Agenda 2030.*
- Salud Sexual y reproductiva de mujeres en riesgo de exclusión social: un análisis de derechos con perspectiva interseccional. *Financiado por el Ministerio de Derechos Sociales y Agenda 2030.*
- Evolución social y política del trabajo del hogar y de los cuidados: logros y retos del tejido asociativo de mujeres. *Financiado por el Ministerio de Derechos Sociales y Agenda 2030.*

Acciones formativas online

- Exclusión residencial desde la perspectiva de género. *Financiado por el Ministerio de Derechos Sociales y Agenda 2030.*
- Consumo hipnosedantes desde la perspectiva de género. *Financiado por el Ministerio de Derechos Sociales y Agenda 2030.*
- Violencia filio-parental desde la perspectiva de género. *Financiado por el Ministerio de Derechos Sociales y Agenda 2030.*
- Claves para la detección e intervención social en violencia de género. *Financiado por el Ministerio de Derechos Sociales y Agenda 2030.*
- Reducción de riesgos y daños desde la perspectiva de género. *Financiado por el Ministerio de Derechos Sociales y Agenda 2030.*
- Brecha Digital de Género II. *Financiado por el Ministerio de Derechos Sociales y Agenda 2030.*
- Prevención de juego patológico desde la perspectiva de género. *Financiado por el Ministerio de Derechos Sociales y Agenda 2030.*
- La inserción sociolaboral de las personas con adicciones. Una propuesta de intervención desde la perspectiva de género. *Financiado por el Ministerio de Derechos Sociales y Agenda 2030.*
- Intervención en adicciones e igualdad de género. *Financiado por el Plan Nacional Sobre Drogas.*
- Consumo hipnosedantes desde la perspectiva de género. *Financiado por el Plan Nacional Sobre Drogas.*
- Prevención de usos problemáticos de las TIC y adicciones comportamentales desde la perspectiva de género. *Financiado por el Plan Nacional Sobre Drogas.*
- Chicos, chicas y adicciones. *Financiado por la Federación de Entidades con Proyectos y Pisos Asistidos (FEPA).*
- Prevención de trastorno por juego de azar y apuestas deportivas. *Financiado por la Mancomunidad THAM.*



901

Personas
formadas

Innovación y Desarrollo Organizacional

El área de innovación y desarrollo organizacional de Fundación Atenea desarrolla el conjunto de técnicas, herramientas y prácticas destinadas a la mejora continua del funcionamiento de la entidad, dinamizando procesos, proponiendo y liderando la implantación de las herramientas tecnológicas necesarias y generando un clima óptimo de trabajo.

- Desarrollo Organizacional:
 - Plan Estratégico 2023-2026
- Calidad:
 - Sello EFQM +400
 - Encuestas de satisfacción
 - Modelo de Contabilidad Social
 - Buenas prácticas medioambientales
- Transformación digital:
 - Plan de Transformación digital.
 - Formación en ciberseguridad
- Protección de datos:
 - Auditoría interna de protección de datos
 - Formación en Protección de datos



Sensibilización

Objetivo STEM

Por primer año llevamos a cabo este Proyecto financiado por el Ministerio de Derechos Sociales y Agenda 2030 destinado a despertar la motivación e interés de niñas y adolescentes por las áreas y materias científico-tecnológicas en la educación secundaria y bachillerato, y su consecuente incorporación a puestos profesionales en estos ámbitos.



Con el objetivo de que las niñas tengan un espejo en el que mirarse, realizamos dos video-entrevistas a mujeres referentes en el mundo STEM:



Nieves Cubo es investigadora e ingeniera en impresión 3D para generar tejidos humanos y dirige un grupo de investigación de inteligencia artificial e ingeniería biomédica en la Universidad Nebrija.



Muriel Bourgeois es CEO y cofundadora de MiCuento, una plataforma online multicanal donde los niños se convierten en protagonistas de los cuentos.

Sensibilización



Además, durante 2023 hemos presentado dos campañas de sensibilización en Redes Sociales:

Esta historia podría ser la tuya: Campaña de sensibilización para la promoción de la tolerancia y la defensa de los derechos de las personas sin hogar. Financiada por el Ministerio de Derechos Sociales y Agenda 2030.



No sabemos quién ganará la velada, pero no queremos que tú pierdas: Campaña de sensibilización para la prevención del juego y las apuestas online en población joven y adolescente. Financiada por el Ministerio de Derechos Sociales y Agenda 2030.



3.326.007

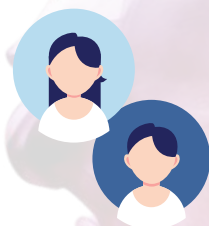
Impactos en
RRSS

Eventos y jornadas

Aproximaciones a las violencias machistas en contextos rurales

Organizamos esta jornada, financiada por la Delegación del Plan Nacional Sobre Drogas, el pasado 16 de junio en formato online con retransmisión en directo por medio del canal de YouTube de la Fundación.

El objetivo que persigue esta Jornada es sensibilizar, favorecer el análisis y la creación de propuestas, tanto técnicas como políticas, para mejorar la intervención con mujeres usuarias de la red de adicciones desde una perspectiva de género en el contexto creado a partir de la pandemia del COVID-19.



503

Asistentes
presenciales y
virtuales



Puedes ver la grabación en
nuestro canal de YouTube

Eventos y jornadas

I Jornada de familias monoparentales en Castilla La-Mancha



Quisimos contribuir a que las instituciones públicas sean conscientes de la necesidad de su apoyo y la toma de medidas concretas, mejorar la comprensión de las necesidades específicas de las familias monoparentales y recopilar buenas prácticas, fomentando el intercambio entre las entidades de apoyo a las familias monoparentales.

Para ello, organizamos la I Jornada sobre familias monoparentales en Castilla La Mancha. La metodología será expositiva y de retroalimentación, exponiendo una base clara sobre qué es una familia monoparental y sus múltiples variantes, así como sus reivindicaciones. Si bien es cierto que con la nueva Ley de familias las equipara en derechos con las familias numerosas, quedan fuera las familias donde solo existe un progenitor/a con un/a hijo/a.



503

Asistentes



Eventos y jornadas

Jornada de participación del Programa Housing Led con personas sin hogar

Por segundo año consecutivo organizamos, junto con la Asociación Realidades, el acto de participación del Programa Housing Led donde compartimos un espacio con las personas en exclusión residencial que participan en el programa.

A él asistieron también dueños y dueñas de las pensiones y pisos que acogen a las personas beneficiarias del programa así como todo el equipo de profesionales de la UTE Atenea-Realidades que trabajan día a día por y para las personas sin hogar.

El de 2023 fue un acto muy especial donde pudimos conocer las historias de vida de las personas participantes y compartir una mañana llena de emociones. Historias de superación que, desde entonces, nos acompañan e impulsan a continuar con nuestra misión.

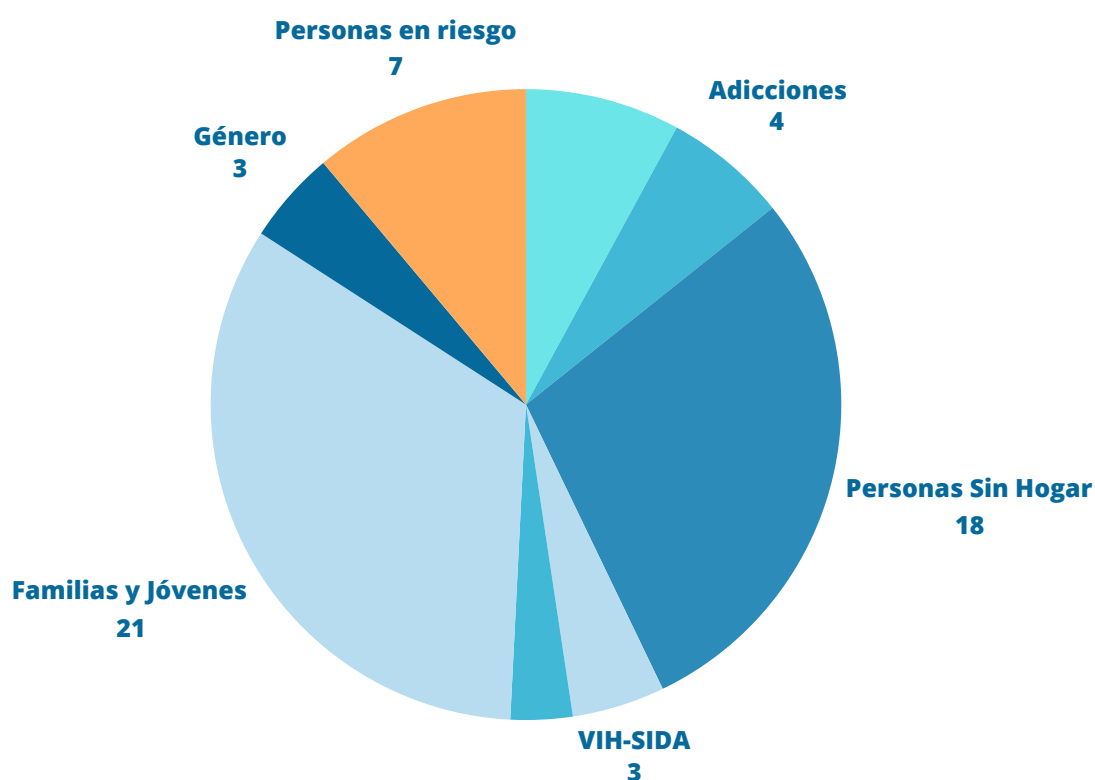


Comunicación e impacto

En el periodo de enero a diciembre de 2023 se consiguieron 63 impactos en medios digitales de alcance regional y nacional.

La segregación de la repercusión por temas:

En medios



Comunicación e impacto

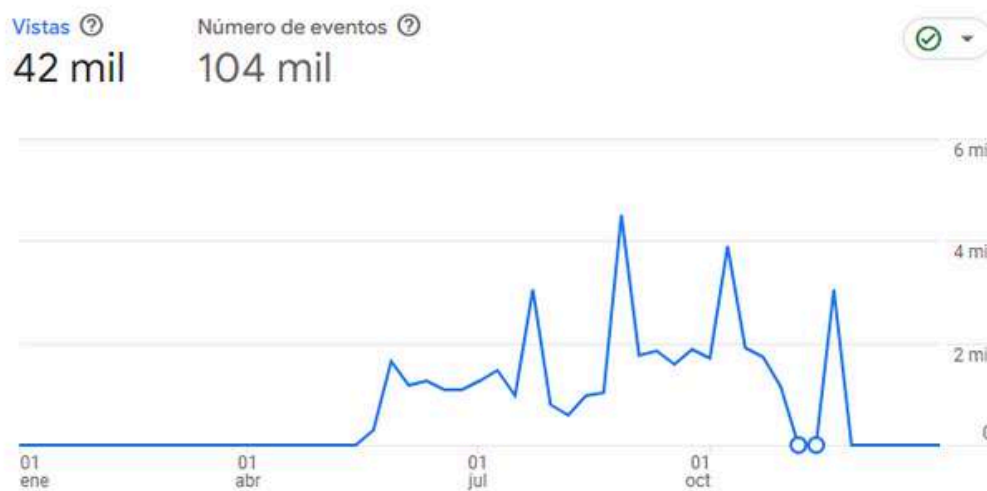
Nuestra actividad en Redes Sociales se ha basado en posicionar la Entidad con noticias de las diferentes delegaciones en las Redes Sociales corporativas consiguiendo así los siguientes números a final de año:

En RRSS



Durante este año, la página Web de Fundación Atenea ha recibido 42.000 visitas de 12.000 usuarios con 104.000 interacciones.

En la web





Participación en redes

En Fundación Atenea participamos en 14 Redes estatales e internacionales así como en otras 43 autonómicas y locales, que nos permiten enriquecer nuestro trabajo y aportar nuestro expertis.

Redes estatales e internacionales

- UNAD. Unión de Asociaciones y entidades de atención al drogodependiente
- Consejo Estatal de ONG
- Consejo Social Penitenciario
- Consejo Español de Drogodependencias
- Red de Género y Drogas
- ECOSOC. Consejo Económico y Social
- Red de Talento Solidario de Fundación Botín
- Observatorio de Contenidos Televisivos y Audiovisuales (OCTA)
- UNGASS. United Nations General Assembly Special Session
- RIOD. Red Iberoamericana de Organizaciones no gubernamentales que trabajan en Drogas y adicciones
- Comisión de comunicación del Consejo Estatal de ONG de Acción Social y de la Plataforma de ONG de Acción Social
- Grupo de Género del Consejo Español de Drogodependencias y otras Adicciones (CEDOA)
- Grupos de comunicación, financiación e Inclusión, Empleo y Rural del consejo estatal de ONG
- Asociación Española de Fundaciones



Participación en redes

Redes y mesas en Andalucía



- Mesa Personas Sin Hogar del Ayuntamiento de Sevilla
- Mesa personas sin Hogar Ayuntamiento de Cádiz
- Mesa personas sin Hogar Ayuntamiento de Granada
- Mesa Prostitución Ayuntamiento de Sevilla
- Mesa Tercer Sector Andalucía
- Mesa Dialogo Civil
- Mesa de Empleo Polígono Sur
- Fast Track Sevilla
- Junta Directiva EAPN Andalucía
- Comisión Permanente EAPN-E
- Comité Ejecutivo EAPN-E
- Red de Calle Polígono Sur
- Consejo Municipal Servicios Sociales Ayuntamiento de Sevilla
- Consejo Municipal Servicios Sociales Ayuntamiento de Granada



Redes y mesas en Cataluña

- Taula de Dones de Salt
- Taula d'entitats Socials de Salt



Participación en redes

Redes y mesas en Castilla La-Mancha

- Consejo local sobre Drogodependencias y otras Adicciones de Albacete
- Mesa colaborativa sobre Transformación Social, barrio Franciscanos de Albacete
- Mesa colaborativa sobre Familias por la Inclusión en Albacete
- Consejo Municipal Red Joven Albacete
- Consejo Municipal de las Mujeres y de la Igualdad en Albacete
- Mesas colaborativas sobre Vivienda de Albacete
- Plataforma de Inclusión Laboral de Albacete
- Grupo de trabajo sobre Diversidad del Ayuntamiento de Albacete



Redes y mesas en Extremadura

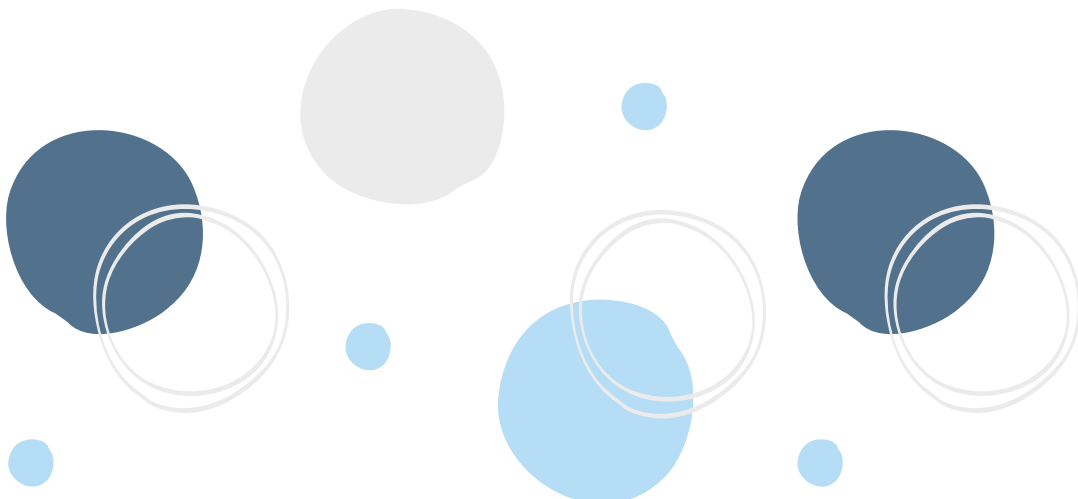
- Mesa Diálogo Civil
- Consejo Asesor Servicios Sociales
- Mesa de coordinación del VIH -SIDA
- EAPN Extremadura
- Plataforma Tercer Sector Extremadura
- Comisión Comunitaria de Salud del Servicio Extremeño de Empleo



Participación en redes

Redes y mesas en Madrid

- EAPN Madrid
- COPOLAD
- Escuela Comunitaria
- RID- comisión de mediación
- Punto E
- Vive Convive
- Mesa técnica joven
- Barrios a voces
- Urban fest
- CIS Victoria Kent
- IES Francisco de Quevedo
- IES Josefina Aldecoa
- Mesas de empleo de Carabanchel-Latina, Centro, Puente de Vallecas, Villaverde, Ciudad Lineal, Tetuán, San Blas Canillejas y Parla.



Proyectos de intervención

El año 2023 ha traído consigo nuevos retos a los que hacer frente para continuar con la lucha de los derechos fundamentales de las personas en riesgo de exclusión.

Por ello, se han llevado a cabo proyectos de intervención enmarcados dentro de 7 grandes áreas, adaptando cada proyecto a la problemática que se aborda y según las personas con las que se trabaja.



- Inclusión Social
- Empleo
- Privación de libertad
- Drogas y adicciones
- Alojamiento
- Participación ciudadana
- Infancia y familia

Consulta el [Glosario de Proyectos](#) para saber más de los proyectos de intervención que desarrolla Fundación Atenea



Inclusión social

En Fundación Atenea trabajamos día a día, tomando de referencia los Derechos Humanos y de Igualdad de Género, por la inclusión social de las personas más vulnerables, realizando un acompañamiento en su proceso, promoviendo el empoderamiento y la autonomía, el desarrollo, la integración y la participación crítica, constructiva y transformadora de su entorno.



Apoyarte



Proteo



CaixaProInfancia



Enreda



Higea



Viviendas de reinserción
sociolaboral



Mediación escolar



Inclusión social



Centros de Día



Vesta



Menos riesgos,
más salud



Servicio de detección y atención
a mujeres víctimas de trata



Mediació Comunitària
en Medi Obert



Juguem?
Patis i Places



Xarxa Educativa
Juguem



Itineraris Segurs



Empleo

Ayudamos en la búsqueda activa de empleo y priorizamos la atención de la población más vulnerable a través del desarrollo de habilidades y competencias. Nuestros proyectos y servicios tienen como fin la coordinación de actuaciones para promover la inserción laboral de personas en grave riesgo de exclusión.



Alojamiento

Abordamos las situaciones de sinhogarismo desde el ámbito social, para que puedan ser revertidas y no se cronifiquen. Las estrategias de *Housing Led* y *Housing First*, permiten establecer espacios residenciales a personas sin hogar para que puedan tener un punto de partida para iniciar un nuevo camino. Realizamos un acompañamiento profesional y respetuoso a personas sin hogar para afianzar sus cambios vitales para que éstos sean duraderos.



Centros de acogida



Programa Housing Led



Servicios de pernocta



Centro de Alta Tolerancia



Equipo de calle



Drogas y adicciones

Tenemos un largo recorrido y experiencia en la intervención, formación e investigación en el ámbito de las drogas y las adicciones. Los proyectos que desarrollamos en este área son:

 <p>Tu controlas</p>	 <p>Antena de Riesgos</p>	 <p>Menos riesgos, más salud</p>
 <p>La Contrapartida</p>	 <p>Suspensión de condena</p>	 <p>Centros de Acogida para personas con adicciones</p>
 <p>Una acera menos fría</p>	 <p>Espacio PAD Joven San Blas- Canillejas</p>	 <p>Sumamos Salud</p>



Privación de libertad

En este área desarrollamos proyectos de promoción de la salud a través del tratamiento en drogodependencias, la promoción de hábitos saludables, la preparación para la libertad y la inserción sociolaboral.



Participación ciudadana

Trabajamos el fomento de la participación social basado en la promoción de valores y actitudes que favorezcan la convivencia intercultural, las relaciones humanas, la convivencia y el espíritu crítico, contribuye no sólo al fortalecimiento de las sociedades democráticas y su cohesión social, sino al propio ejercicio de la ciudadanía como derecho. Fomentamos la participación activa de las personas para las que trabajamos, promoviendo la creación de sus propios mensajes y que estos sean visibles.



Convivencia y Convivencia TV



Digitalizando el futuro



Participación infantil
MISECAM





Infancia y familia

Nuestro compromiso como entidad en el marco de la intervención con infancia y familias, se concreta en el diseño de una política de protección a la infancia y la adolescencia. Una política que marcará las líneas estratégicas en materia de Infancia, desde la visibilización de sus derechos y como herramienta básica para la sensibilización, la prevención y la detección precoz de todo tipo de violencia contra niñas, niños y adolescentes.



Servicio de apoyo y
acompañamiento



Promoción actuaciones
integrales en infancia



Margen
Derecha



Escuela de familias





Transparencia

Cuando hablamos de transparencia, nos referimos a aquella actitud y metodología que permite controlar los aspectos financieros de una empresa para que ésta cumpla con su misión y visión, con la participación de todas las personas de una organización, la misma está influenciada por los valores de la organización, los destinatarios, el entorno social, etc.

Se puede consultar toda la información de transparencia, memorias e informes de auditoría en nuestra página web.

fundacionatenea.org 🔍



Transparencia



Memorias de actividad



Informes de auditoría

Órgano de gobierno

Fundación Atenea se rige por un Patronato compuesto por 10 personas profesionales con amplia experiencia en el sector social y en el ámbito académico.



Domingo Comas
Presidente



Esther Martín
Vice-Presidenta



Manuel Espín
Secretario y tesorero



Octavio Granado
Vocal



Inmaculada Aguilar
Vocal



Esperanza Ochaíta
Vocal



Concha Yagüe
Vocal



Santiago Cambero
Vocal



Javier de Paz
Vocal



Raquel Bartolomé
Vocal

¡Gracias!

A todas y cada una de las personas e instituciones que habéis hecho que este año sea inolvidable. Gracias 2023 por todo lo vivido y aprendido.

No esperes al próximo año para seguir nuestra actividad, te esperamos en las Redes para compartir emociones y experiencias.



 91 447 99 97

 fundacion@fundacionatenea.org